

令和4年度 保育園等入園児募集

◎問い合わせ 福祉課 子育て支援係 ☎37-0110

○市内保育園

- ・仁比山保育園（市立）
- ・西郷保育園（市立）
- ・ちよだ保育園（市立）
- ・せふり保育園（市立）
- ・神埼保育園（私立）
- ・ちとせ保育園（私立）

○市内認定こども園

- ・サールナートこども園（私立）
- ・神埼こども園（私立）
- ・神埼双葉園（私立）
- ・小桜こども園（私立）

※認定こども園の幼稚園部分への入園希望者は直接園へ申し込みください。

○受付期間

11月1日（月）～
12月13日（月）

- ※土日、祝日を除く
- ※4～6月入園希望者が対象
- ※7月以降の入園を希望する場合は、入園希望月の2カ月前から1カ月間が受付期間となります。

○対象年齢

生後6カ月～就学前

○入園要件

保護者が次のいずれかの事情により保育をできない場合。
※「下の子の保育に手が掛かる」「友達がいない」「遊ぶ場所がない」などの理由では入園の対象とはなりません。

①家庭外労働

保護者が家庭外で仕事をしている（最低勤務時間が、月60時間以上）。

②家庭内労働

保護者が家庭内で児童と離れて家事以外の仕事をしている（最低勤務時間が、月60時間以上）。

③親のいない家庭

死亡、行方不明などの理由により親がいない家庭。

④母親の出産、保護者の病気等

出産の前後（出産月を挟んで前後2カ月以内、入園は最大4カ月間）や保護者が病気や怪我、または精神や身体に障がいがある。

⑤病人の介護、看護

同居または長期入院等している親族の介護、看護をしている。

⑥家庭の災害

火災、風水害、地震などの災害の復旧にあたっている。

⑦求職活動

保護者が求職活動をしている（入園は最大2カ月間）。

※入園を希望する園を見学の上、お申し込みください。

○申込みに必要な書類

- ・入園申込書（児童一人につき一部）
- ・家庭保育ができないことを証明する書類（就労証明書、母子健康手帳の写し、診断書など）
- ・個人番号（マイナンバー）が確認できるもの

○入園選考

入園希望者が多数の場合は、保育が必要な程度を総合的に判断し、優先順位の高い人から入園を決定します。

○保育料（令和4年度）

・3歳未満児（3号）
保護者の市民税（所得割額）

に応じて決定します。4月～8月分は令和3年度市民税額、9月～3月分は令和4年度市民税額を基に計算します。

※年度途中で保育料が変更になる場合があります。

※別途、園により教材費などが必要な場合があります。

・3歳以上児（1、2号）および非課税世帯の0～2歳児保育料（施設利用料）が無償になります（副食費は保護者負担）。

※実費徴収費（園送迎費、行事費など）は、これまでどおり保護者負担。

対象	申請書配布・提出場所
・新入園児 ・市外保育園等の在園児	・福祉課 ・各支所 総合窓口課
市内保育園等の在園児	各保育園、認定こども園 ※来年度も継続入園を希望される場合

入園希望者見学会

【市立】

- ・仁比山保育園 ☎52-2952
- 11月1日（月） 10時30分
- 11月6日（土） 9時30分
- ・西郷保育園 ☎53-4881
- 10月30日（土） 10時
- 11月1日（月） 9時30分
- ・ちよだ保育園 ☎44-6941
- 11月6日（土） 11時
- 11月13日（土） 9時30分
- ・せふり保育園 ☎51-9051
- 随時対応（※要予約）

【私立】

- 各園までお問い合わせください。
- ・神埼保育園 ☎52-3632
- ・ちとせ保育園 ☎34-6450
- ・サールナートこども園 ☎44-3144
- ・神埼こども園 ☎53-4500
- ・神埼双葉園 ☎52-3609
- ・小桜こども園 ☎52-3345

10月から神崎市巡回バスの運行内容が変わります （予約型乗合タクシーを導入）

◎問い合わせ 企画課 地域振興係 ☎37-0102

これまで、神崎町、千代田町内で運行してきた巡回バスは、市民や利用者のご意見を踏まえ、10月から運行内容が変わります。

また、昨年実施した試験運行の結果をもとに、同町内で予約型乗合タクシーの運行を開始します。

今回の変更により、巡回バスと予約型乗合タクシーは、エリアごとにそれぞれ違う曜日に週2日ずつ、計週4日の運行となります。

今後は、巡回バスと予約型乗合タクシーを利用目的に合わせて使い分けていただき、皆さんの日常生活の移動手段として、お気軽にご利用ください。

巡回バスの運行内容
○運行ルート、運行日、便数
神崎町、千代田町内を7つのコースに分けて運行します。

- ・ 北部エリア（水曜・土曜）
- ・ JR長崎本線から北側（東

西2コース）

・ 中部エリア（火曜・金曜）

・ JR長崎本線から国道264号の間（東西2コース）

・ 南部エリア（月曜・木曜）

・ 国道264号から南側（東西2コース）

・ 神崎-千代田線（月曜・土曜）

・ JR神崎駅と千代田支所間を縦断

・ 北・中・南部エリアの便数

・ 午前中2便、午後2便

・ 神崎-千代田線 3往復

※全コース、日曜・祝日、年始は運休

○利用できる人

一人で乗り降りができる人

※介助者が同行される場合は、一人で乗り降りできない人も利用出来ません。

○利用運賃

・ 大人（中学生以上） 200円

・ 子ども（小学生） 100円

※未就学児は無料

予約型乗合タクシーの導入

○予約型乗合タクシーとは

自宅近くのバス停と目的地である駅や病院、公共・商業施設などの指定施設のバス停間を、予約された時間帯に最短距離で運行する乗合タクシーです。予約がない場合は運行しません。

なお、利用するためには事前

に利用者登録が必要です。

○運行エリア、運行日

神崎町、千代田町を3エリアに分割して運行

※エリア毎に運行日、目的地となる指定施設が異なります。

・ 北部エリア（月曜・木曜）

・ JR長崎本線より北側

・ 中部エリア（水曜・土曜）

・ JR長崎本線と国道264号の間

・ 南部エリア（火曜・金曜）

・ 国道264号から南側

○運行区間および乗降場所

自宅近くの巡回バス停または予約型乗合タクシー乗降場所から指定施設の巡回バス停または予約型乗合タクシー乗降場所

○運行便数

・ 指定施設方面 5便

・ 自宅方面 5便

※全エリア、日曜・祝日、年始は運休

○運行車両

普通タクシー

○利用できる人

神崎町、千代田町にお住まいで、一人で乗り降りができる人

※介助者が同行される場合は、一人で乗り降りできない人も利用出来ません。

○利用運賃

・ 大人（中学生以上） 300円

・ 子ども（小学生） 150円

※未就学児は無料

○予約方法

運行時間帯の便をご確認の上、ジョイックス交通予約センター（☎44-23042）に予約してください。

※巡回バスや予約型乗合タクシーの詳細な運行情報と利用方法は、市ホームページの掲載情報や、全戸配布した冊子をご覧ください。
<https://www.city.kanzaki.saga.jp/main/11941.html>

宝くじ公式サイトでも宝くじを購入できます!!

特典1 たまる!つかえる!宝くじポイント

宝くじの購入で100円につき1ポイントの宝くじポイントが獲得できる!

宝くじ公式サイトや宝くじ売り場で1ポイント1円としてつかえる!

特典2 購入~受取までネットで完結!

24時間いつでも宝くじの購入可能! 抽せん結果も宝くじ公式サイトで確認!

当せん金は、登録した受取口座に自動でお振り込みするので、とっても便利!

特典3 宝くじ会員限定のキャンペーンに参加できる!

他にもお得な特典や便利なサービスいろいろ! 今すぐ会員登録!!



本件に関するお問い合わせ先 宝くじコールセンター TEL 0570-01-1192 (ナビダイヤル 有料) TEL 011-330-0777 (有料)
受付時間 10:30~18:30 (土・日・祝日、年末年始を除く) ※電話番号を十分ご確認の上、おかけ間違いのないようお願いいたします。
広告元: (公財) 佐賀県市町村振興協会 佐賀市堀川町1番1号 TEL 25-1913

大雨などの災害時に鳴るサイレン等の内容

◎問い合わせ 防災危機管理課 防災係 ☎37-0104

大雨等による河川の水位上昇や、土砂災害の危険性が高まることによる、避難の情報、火災の情報について、市では、防災行政無線のサイレン等を鳴らす放送をしてお知らせしています。

◆警戒レベル3「高齢者等避難」

チャイム（ピンポンパンポン）の後、放送『〇〇のため、〇〇町に警戒レベル3「高齢者等避難」を発令しました。高齢者など避難に時間を要する人は安全な場所に避難してください。開設している避難場所は〇〇です』

◆警戒レベル4「避難指示」

サイレン（ウー）1分を2回の後、放送『〇〇のため、〇〇町に警戒レベル4「避難指示」を発令しました。危険な場所から全員避難してください。開設している避難場所は〇〇です』

◆警戒レベル5「緊急安全確保」

サイレン（ウー）1分を2回の後、放送『〇〇のため、〇〇町に警戒レベル5「緊急

安全確保」を発令しました。命を守る最善の行動をとってください』

避難がすみやかに行えるよう、非常時持ち出し品の準備や避難場所の確認を行います。

また、避難場所への避難が危険と思われる場合には、近くの安全な場所や自宅内のより安全な場所に避難しましょう。

○火災

サイレン（ウー）5秒を3回の後、放送『只今、〇〇火災が発生しています。災害地点は〇〇町〇〇です』

放送内容を電話で確認することができます。

☎51-1260

また、放送の内容をメールで配信しています。登録はこちらからアクセスするか、お問い合わせください。



介護保険料減免のお知らせ

◎問い合わせ 佐賀中部広域連合 業務課 ☎40-11135
高齢障がい課 地域支援係 ☎37-01111

次の条件に当てはまる人は、介護保険料が減免される場合があります。

◆新型コロナウイルス感染症の影響で納付が困難になられた人

①世帯の主たる生計維持者が死亡または重篤な傷病を負った場合

②世帯の主たる生計維持者の収入の減少が見込まれ、次の要件に該当する場合

- ・事業収入、不動産収入、山林収入、給与収入のいずれかが、前年の収入の3割以上減少する見込みであること

- ・減少が見込まれる収入以外の前年の所得の合計額が400万円以下であること

◆災害で損害を受けられた人

- ・損害割合が10分の3以上であること
- ・前年中の世帯の合計所得金額の合算額が1,000万円以下であること

◆失業や長期入院等で収入が著しく減少した人

- ・当該年の世帯の合計所得金額の合算額が見積額が前年中の世帯の合計所得金額の合算額の10分の5以下であること

- ・前年中の世帯の合計所得金額の合算額が1,000万円以下であること

◆低所得者で生活に困窮されている人

- ・令和3年度の介護保険料段階が第2段階または第3段階であること
- ・世帯の令和2年の年間収入額が88万円以下であること（世帯員がひとり増えることに41万円加算）

- ・住民税課税者と生計を共にしていないこと

- ・住民税課税者である親族等に扶養（税・医療）を受けていないこと

- ・世帯全員の預貯金が180万円以下であること（預貯金には、生命保険の返戻金

等も含む）

- ・世帯全員が所有する不動産（自己居住用および生計維持のためのものを除く）を活用しても生活に困窮していること

◆申請方法

申請内容によって提出していただく書類が異なるため、事前にお問い合わせください。

遺言書

死んだら、家や土地の名義はどうなるのだろうか？

その他

建設業許可・産業廃棄物・内容証明・車庫証明等

相続手続

土地や建物が亡くなった人の名義になっている

相談は、**無料**です。

ゆずりは しげ み
行政書士 杠 繁美

(日本行政書士会登録番号 05410974)

TEL 0952-53-1747

携帯 090-8836-5630

神崎市神崎町志波屋 3627

ホームページ [ゆずりは 神崎 検索](#) 行政書士には守秘義務があります。お気軽にご連絡ください

有料広告

8月議会議決分 一般会計補正予算 8億6,038万9千円

議決された主な事業をピックアップ

◎問い合わせ 財政課 財政係 ☎37-0101

8月議会では、新型コロナウイルスワクチン接種事業や、一時避難所等の敷地の嵩上げに対する助成事業のほか、8月豪雨による被害の復旧事業など8億6,038万9千円の増額が議決され、一般会計歳入歳出予算の総額が191億7,300万7千円となりました。主な事業については次のとおりです。

安全安心 2億7,138万9千円

大雨等による浸水被害から市民やその財産を守るため、一時避難所等の敷地を嵩上げする工事費用の一部を助成します。(防災危機管理課 ☎37-0104)

また、三谷地区での土石流による堆積土砂の撤去などの復旧事業を行います。(林業課☎59-2111)

健康の増進と健康寿命の延伸 200万円

岩屋および政所地区の高齢者による「脊振さしみコンニャク」の販売所整備を助成し、生きがい活動の促進を図ります。(高齢障がい課 ☎37-0111)

地域の活性化 297万3千円

高取山公園を拠点とした脊振活性化を目指し、地域おこし協力隊の追加募集のための費用を計上しています。(商工観光課 ☎37-0107)

また、「神崎市地域ブランド」創造の一環として、ブランド認証マークを作成します。(政策推進室 ☎37-0153)

新型コロナウイルス対策

1億1,508万2千円

市内の保育園や小中学校等へ新型コロナウイルス抗原検査キットを配布し、クラスターの発生等による感染拡大防止を図ります。(健康増進課☎51-1234)

また、新商品の開発等に必要な経費を補助し、コロナ後に向かって事業の変革に挑む市内事業者を支援します。(商工観光課☎37-0107)

インフルエンザを予防しましょう 高齢者のインフルエンザ予防接種が始まります

◎問い合わせ 健康増進課 母子保健係 ☎51-1234

インフルエンザとは

例年12月から3月にかけて流行し、発熱・頭痛や関節・筋肉痛などの全身症状が急に現れます。高齢者や慢性疾患を持つ人は肺炎を伴うなど重症化することがあります。

予防には、流行前のワクチン接種、手洗い、咳エチケット（他の人に向けて咳やくしゃみをしないう、咳やくしゃみが出るときはマスクをする、手のひらで咳やくしゃみを受け止めたら手を洗うなど）が大切です。

○接種回数 1回

○接種費用 1,200円

10月1日から、高齢者のインフルエンザ予防接種が始まります。希望者は、早めに接種しましょう。

※医療機関の窓口でお支払いください。

10月1日から、高齢者のインフルエンザ予防接種が始まります。希望者は、早めに接種しましょう。

※生活保護世帯の人は、福祉課または各支所総合窓口課で発行する証明書を、医療機関へ提出することで自己負担が無料となります。

10月1日～12月31日

○実施期間

※医療機関の診療日のみ

○持参する物

本人確認ができるもの
(健康保険証等)

○対象者

接種日当日、神崎市に住民票があり、次の①・②のいずれかに該当する人

① 65歳以上の人

※接種後に医療機関で受け取った予防接種済証は、予防接種を受けたことの証明として保管ください。

○実施場所

県内の実施医療機関
※まずはかかりつけ医にご相談ください。

※長期入院など特別な事情により、県外で接種を希望する人は、接種前にご相談ください。

【参考】市内の実施医療機関（五十音順）

医療機関名	電話番号	医療機関名	電話番号
おおつば内科医院	52-3130	古賀内科	44-2311
神埼クリニック	53-1818	中下医院	44-2488
神埼病院	52-3145	福嶋内科医院	44-2141
栗並医院	52-2977	南医院	44-2777
ごんどう耳鼻咽喉科	55-7001	和田医院	44-2046
しらいし内科	52-3848		
中尾胃腸科医院	52-3295	国民健康保険脊振診療所	59-2321
橋本病院	52-2022		
久和会 和田医院	52-2021		
久和会 和田記念病院	52-5521		

かかりつけ薬局・薬剤師を持ちましょう

●問い合わせ 市民課 後期高齢年金係 国保医療係 ☎37-0115
佐賀県後期高齢者医療広域連合 ☎64-8476
一般社団法人 佐賀県薬剤師会 ☎23-8931

『かかりつけ薬局・薬剤師』を決めていますか？

かかりつけ薬局は「普段利用している相談しやすい薬局」、かかりつけ薬剤師は「普段利用している薬局の何でも相談しやすい・話しやすい薬剤師」です。

『かかりつけ薬局・薬剤師』を決めておくと

ひとつの薬局でいつも同じ薬剤師が管理することができ、そのため、複数の医療機関から同じお薬が出されることを防ぎ、飲み合わせのチェックをすることができ、また、飲み残しや副作用の確認も行います。

『かかりつけ薬局・薬剤師』で健康相談も

「サプリメントや市販薬と、処方薬や治療中の病気と問題がないか心配」、「健康診断の結果の見方がわからない」、そんな時も、ぜひ『かかりつけ薬局・薬剤師』に相談して下さい。

『かかりつけ薬局』に私が飲んでいるお薬は置いてあるの？

お薬はたくさん種類があり、在庫がないこともあり、また患者さんに手持ちのお薬があるようなら、翌日以降、揃った時点でお薬をお渡しが可能です。また、飲まれているお薬を事前に伝えておくことで、次の受診日までにお薬を揃えておくことができます。

「お薬手帳」が『かかりつけ薬局』と医療機関との橋渡しに

医療機関や他の薬局との円滑な連絡が行えるように、「お薬手帳」に『かかりつけ薬局』の名称と電話番号を記入しておきましょう。

「ご自分やご家族の健康のためにも、何でも相談できる『かかりつけ薬局・薬剤師』を持ちましょう。」

子ども(未就学児)対象九州大病院で子どもの医療費受給資格証が使用できます

●問い合わせ 市民課 国保医療係 ☎37-0115

子どもの医療費は、県内の医療機関では、窓口で子どもの医療費受給資格証(黄色)を提示し、自己負担額を支払います。未就学児は一部の県外の医療機関でも使用できますが、10月から九州大病院が対象に加まりました。

○受給資格証(黄色)を使用できる県外医療機関

- ・久留米大病院
- ・聖マリア病院
- ・福岡市立こども病院
- ・佐世保市総合医療センター
- ・佐世保共済病院
- ・九州大病院

※小、中学生および高校生等は、県外医療機関で受給資格証を提示しての受診はできません。



市民課 会計年度任用職員募集

●問い合わせ 市民課 国保医療係 ☎37-0115

○業務内容

国民健康保険に関する一般事務補助

○資格要件

パソコン入力作業ができる人

○募集人員

1人

○報酬

月額131,859円

○12月は勤務日数に応じて、日割計算

○任用期間

12月11日～

令和4年3月31日

○勤務時間

月～金曜日(祝日を除く) 8時30分～17時15分の内、7時間

○福利厚生

社会保険、雇用保険適用。通勤手当、有給休暇有。

○申込方法

市販A4サイズ(A3二つ折り)履歴書を市民課に提出してください。

○募集受付期間

10月1日(金)～25日(月) ※持参の場合は、8時30分～17時15分(土日、祝日

を除く)

※郵送の場合は、25日(月)消印有効

【送付先】〒842-86001 神崎市神崎町鶴3542番

地1 市民課 国保医療係宛

○選考方法

書類選考・面接

※面接日は後日、連絡します。

※業務内容・勤務条件等ご不明な点は、お問い合わせください。

司法書士 福田良嗣事務所

相続・売買・贈与などの不動産登記 商業・法人登記
その他、何でもお気軽にご相談ください。

司法書士 福田良嗣

ローソン本堀店北隣に移転しました
神崎市神崎町本堀 3258 番地 1 シャトーエス T-2
☎ 0952-53-5105
FAX 0952-53-2713

有料広告

年金生活者支援給付金制度について

◎問い合わせ 市民課 後期高齢年金係 ☎37-0115
 佐賀年金事務所 お客様相談室 ☎31-4191

年金生活者支援給付金は、公的年金等の収入やその他の所得額が一定基準額以下の、年金受給者の生活を支援するために、年金に上乘せして支給されるものです。

受け取りには請求書の提出が必要です。ご案内や事務手続きは、日本年金機構（年金事務所）が実施します。

◆対象者

◎老齢基礎年金を受給している人

※次の要件をすべて満たしている必要があります。

- ・65歳以上である
- ・世帯員全員の市町村民税が非課税となっている
- ・年金収入額とその他所得額の合計が約88万円以下である

◎障害基礎年金・遺族基礎年金を受給している人

・前年の所得額が約47.2万円以下であること

◆請求手続き

①新たに年金生活者支援給付金をお受け取りいただける人

対象者には、日本年金機構から8月下旬にお知らせを送付しています。同封のハガキ（請求書）を記入の上、提出してください。

令和4年1月4日までに請求手続きが完了すると、令和3年10月分からさかのぼって受け取ることが出来ます。

②年金を受給しはじめる人

年金の請求手続きと併せて年金事務所または市民課で請求手続きをしてください。

◆年金生活者支援給付金の請求でお困りの場合は「給付金専用ダイヤル」0570-0514092（ナビダイヤル）をご利用下さい。

新型コロナウイルス感染症に関する人権への配慮について

◎問い合わせ 総務課 秘書広報係 ☎37-0088

差別や偏見、心ない言動をなくしましょう！

新型コロナウイルスの感染拡大の中で、感染者やその家族、治療にあたった医療機関とその関係者、外国人等に対する誹謗中傷や心無い書き込みがSNS等で広がっています。新型コロナウイルス感染症を理由とした不当な差別、偏見、いじめ等があつてはなりません。

新型コロナウイルス感染症に対して、不安に思う気持ちは誰にでもあります。

不安から生まれる、人を傷つけるような言動を慎み、相手の気持ちに寄り添った思いやりのある行動を心がけましょう。

不当な差別やいじめ等があつた場合は、一人で悩まず、次の相談窓口にお気軽にご相談ください。

○人権に関する相談窓口

【法務省】

・みんなの人権110番
 （平日8時30分～17時15分）

☎50-003-110

・子どもの人権110番
 （平日8時30分～17時15分）

☎0120-007-110

・外国語人権相談ダイヤル
 （平日9時～17時）

☎570-0900-911

・インターネット受付
 (<https://www.jinken.go.jp/>)

【佐賀県】

・人権啓発センターさが
 （平日9時～17時）

☎25-7229

【神埼市】

・行政、人権相談（予約不要）
 本庁舎（原則第3月曜日、13時～16時）

千代田庁舎（原則第2火曜日、13時～16時）

脊振庁舎（原則第2金曜日、9時～12時）

※10月の相談日は28ページをご覧ください。

されるワクチンですが、体質や持病などさまざまな理由で接種を受けることができない人もいます。ワクチン接種は強制ではなく、感染予防の効果と副反応のリスクの双方を理解した上で、自らの意思で接種を受けていただくこととなります。

接種をしない人に対して、接種の強要や差別、いじめ、職場や学校での不利益な取り扱いが決して許されるものではありません。

○職場におけるいじめ・嫌がらせなどに関する相談窓口

【佐賀労働局】

☎32-7218

【佐賀労働基準監督署】

☎32-7189

○ワクチンに関する専門的相談窓口（コールセンター）

【佐賀県】
 （毎日8時30分～17時）

☎0570-0800-082

☎0954-69-1105

STOP ワクチン差別

新型コロナウイルス感染症の感染収束に向けて、効果が期待

困ったら行政相談

◎問い合わせ 総務課
秘書広報係 ☎37-00088

10月18日から24日は

行政相談週間です

登記、道路、年金、福祉など毎日の暮らしの中で、国などの行政についての苦情や意見・要望はありませんか。総務大臣に委嘱された、次の行政相談委員が相談に応じます。相談は無料で、秘密厳守します。お気軽にご相談ください。

ご相談の際は、新型コロナウイルス感染症拡大防止のため、手指の消毒、マスク着用等にご協力をお願いします。

行政相談委員

- ・ 福嶋典博（神埼町）
- ・ 佐藤広（千代田町）
- ・ 真島満（脊振町）

10、11月の相談日は28ページでご確認ください。



家屋の取り壊し、住宅用地の利用変更は届出を！

◎問い合わせ 税務課
資産税係 ☎37-0114

固定資産税は、毎年1月1日に土地・家屋・償却資産を所有している人や事業所に課税されます。家屋の取り壊しや住宅用地の利用状況に変更があつた場合は、必ず届出をしてください。

・ **家屋の取り壊し（一部を含む）**
家屋（居宅・倉庫・物置・事務所など）を取り壊した場合

※建物の滅失登記をされている場合は、届出の必要はありません。

・ **住宅用地の利用状況の変更**
家屋を取り壊して空き地や駐車場などへ利用を変更した場合

※利用状況に変更がない場合は、届出の必要はありません。

○提出書類

- ・ 家屋取壊し届出書
- ・ 住宅用地の申告書
- ※届出書・申告書は税務課、各支所総合窓口課、市ホームページで取得してください。

浄化槽使用のお願い

◎問い合わせ 下水道課
管理係 ☎37-0105

毎年、10月1日は「浄化槽の日」です。

この日は、浄化槽に関する諸制度を整備した「浄化槽法」が昭和60年10月1日に全面施行されたのを記念して、昭和62年に設けられた記念日です。ご家庭の生活排水を見直すきっかけにしてください。

浄化槽は正しく使しましょう
○トイレの洗浄水は十分な量を流す。

○便器の清掃には、洗剤をいすぎない。

○台所から天ぷら油や野菜くずを流さない。

○浄化槽の電源は切らない。
○マンホールの上に物は置かず、蓋はきちんと閉めておく。



ゲートキーパー養成講座

◎問い合わせ 健康増進課
健康増進係 ☎51-1234

「ゲートキーパー」とは

ゲートキーパーは、悩んでいる人に気づき、声をかけ、「まごころの悩み」へのサポートができる「命の門番」と位置付けられる人のことです。

悩んでいる人に寄り添い、関わりを通して「孤立・孤独」を防ぎ、支援することが重要です。それぞれの立場でできることから進んで行動を起していけることが自殺対策につながります。

あなたもゲートキーパーになりませんか？

市では、ゲートキーパーに関する講座を実施しています。

ゲートキーパーになるために、特に資格は必要ありません。

開催日時や開催場所は申込時に希望を伺います。お気軽にお問い合わせください。

○開催要件 5人以上

○開催費用 無料

桑菱茶 市内店舗にて販売中

◎問い合わせ 商工観光課
商工観光係 ☎37-0107

桑菱茶は各店舗で随時、購入が可能です。

購入助成申込書も各店舗に配布しておりますので、ぜひお問い合わせください。

詳細は、市ホームページをご覧ください。

店舗名	電話番号
ショッパーズかんざきサピエ	☎53-0444
今泉園茶舗	☎52-2944
中園茶舗	☎52-3538
納富茶舗	☎52-2091
神埼宿場茶屋	☎53-3040
かんざき遊学館	☎53-8587
神埼M&Mコーポレーション	☎65-1811
ショッピングセンターアニー	☎44-5911
田中茶舗	☎44-2185
高取山公園 わんぱく館	☎51-9020
大串製菓	☎52-2888



10月は3R(スリーアール)推進月間

◎問い合わせ 生活環境推進室 生活環境係 ☎37-0112

10月は、環境省が定める「3R推進月間」です。ごみを減らす取り組みとして、全国的に3Rを推進しています。この機会に改めて、限りある資源の大切さを認識し、環境にやさしい無駄のない暮らしにご協力下さい。

◎3Rとはどんな活動？

資源の消費や環境負荷の少ない「環境型社会」の構築を図る手段として、3つのRに取り組みることごみを限りなく少なくし、そのことでごみの焼却や埋立処分による環境への悪い影響を極力減らすことと、限りある地球の資源を有効に繰り返し使う社会(「循環型社会」)をつくらうとするものです。

なお、市では3Rに2Rを加えた5Rを推奨しています。

【Reduce】

①Reduce(リデュース)「減らす」

ごみになる物を減らす。買物は必要な量だけを買う。

②Reuse(リユース)

「使ったものを再び使う」

自分が不要になったものを、必要としている人に譲る。

③Recycle(リサイクル)「再生利用」

新聞、雑誌、雑紙、段ボール、ビン、白色トレイ、ペットボトルなどを資源としての再生利用。

④Refuse(リフューズ)「断る」

ごみの発生源になるものは勧められても受け取らない。

⑤Repair(リペア)「直す」

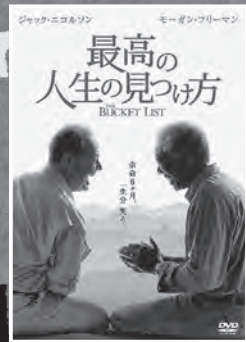
洋服や雑貨、家具など壊れても、直せるものは修理して使う。

神崎市クリーン作戦のご協力をお願いします

◎問い合わせ 生活環境推進室 生活環境係 ☎37-0112

今年10月24日(日)を基準日として、市内各地区において環境美化活動「秋のクリーン作戦」を実施する予定です。

なお、地区によっては実施日を変更されますので、地区の案内などをご確認ください。



©2008 Warner Bros. Entertainment Inc. All rights reserved.

◎問い合わせ 商工観光課 商工観光係 ☎37-0107

わにこうえん 王仁公園 ナイトシアター

王仁博士顕彰公園で映画観賞会を開催します。入場・観賞無料です。ぜひお申し込みください！

- とき 10月29日(金)
19時～20時40分頃(開場18時30分～)
※雨天の場合は中止します。
※中学生以下は保護者同伴の上ご参加ください。
- ところ 王仁博士顕彰公園 多目的交流館
(神埼町志波屋813-6)
- 募集人数 45人
※応募多数の場合は抽選
- 申込方法 商工観光課または各支所総合窓口課に設置している申込書に記入の上、提出またはFAX(52-1120)で送信してください。
- 申込締切 10月20日(水)
※抽選結果は後日、書面で通知します。

- 上映作品 「最高の人生の見つけ方」(上映時間:97分)
出演:ジャック・ニコルソン、モーガン・フリーマン
- 注意点
 - ・会場は、屋根付きの野外となっています。
 - ・当日は、コンクリートの地面にブルーシートを敷いた席と椅子の席を用意します。
 - ・スクリーンは天井を使用します。
 - ・座布団等は各自ご持参ください。

新型コロナウイルス感染症対策について

- ・発熱や咳などの風邪症状等、体調のすぐれない場合は、ご来場をお控えください。
- ・消毒、検温のご協力をお願いします。
- ・感染拡大状況により、中止となる場合があります。

