

# 神埼市の給与・定員管理等について

## 1 総括

### (1) 人件費の状況（普通会計決算）

区 分	住民基本台帳人口 (R2.1.1 現在)	歳出額 A	実質収支	人件費 B	人件費率 B/A	(参考) H30年度の人件費率
	人	千円	千円	千円	%	%
R1年度	31,532	18,376,047	287,807	2,239,882	12.2	13.2

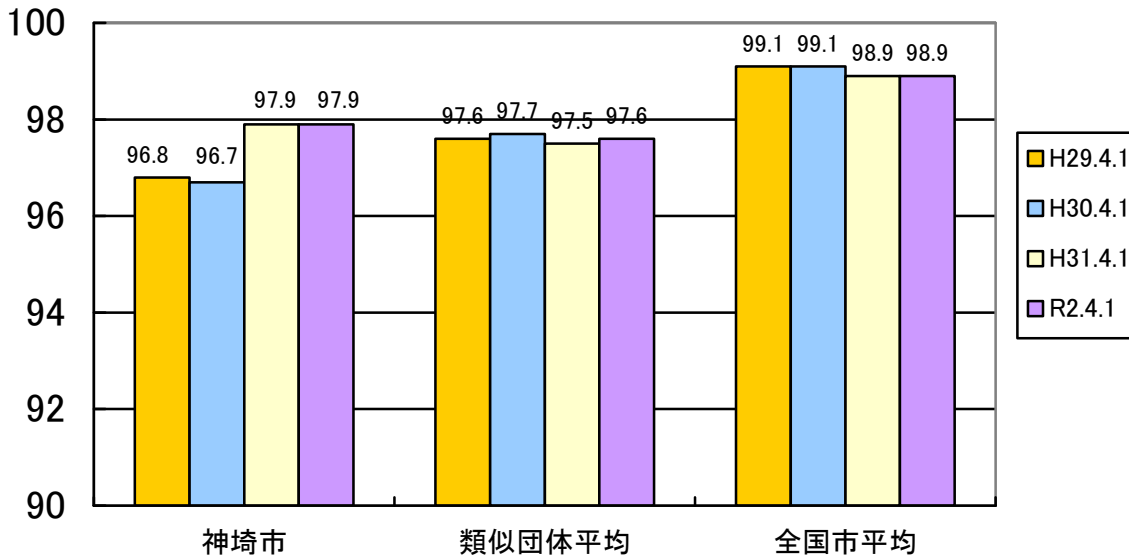
(注) 人件費Bには、特別職（市長、市議会議員など）に支給される給料、報酬などを含まず。

### (2) 職員給与費の状況（普通会計決算）

区 分	職員数 A	給 与 費				一人当たり 給与費 B/A	(参考)類似団体平均 一人当たり給与費
		給 料	職員手当	期末・勤勉手当	計 B		
	人	千円	千円	千円	千円	千円	千円
R1年度	248	835,544	162,969	328,920	1,327,433	5,353.	5,887

- (注) 1 職員手当には退職手当を含みません。  
 2 職員数は、平成31年4月1日現在の普通会計関係の人数です。  
 3 類似団体とは、本市と人口規模、産業構造が類似している団体です。

### (3) ラスパイレス指数の状況（各年4月1日現在）



- (注) 1 ラスパイレス指数とは、全地方公共団体の一般行政職の給料月額を同一の基準で比較するため、国の職員数（構成）を用いて、学歴や経験年数の差による影響を補正し、国の行政職俸給表（一）適用職員の俸給月額を100として計算した指数です。  
 2 類似団体平均とは、人口規模、産業構造が類似している団体のラスパイレス指数を単純平均したものです。

### (4) 給与制度の総合的見直しの実施状況について

#### ① 給料表の見直し

(給料表の改定実施時期) 平成27年4月1日  
 (内容) 給料表の構造は、50歳台後半層の職員が多く在職する高位号棒を引き下げた国の行政職給料表（一）の構造に準じて見直し。  
 給料表の水準は、民間給与と均衡している平成26年改定後の給料表の水準と同水準。  
 給料表の切替えにより給料月額が減額される者には切替え前の給料月額との差額を2年間（平成29年3月31日）まで支給。  
 他の給料表（医療職（一）を除く）については、行政職給料表との均衡を踏まえて見直しを実施。

②その他の見直し内容

管理職員特別勤務手当について、国と同様に見直しを実施（平成27年4月1日実施）

2 職員の平均給与月額、初任給等の状況

(1) 職員の平均年齢、平均給料月額及び平均給与月額の状況（令和2年4月1日現在）

①一般行政職

区分	平均年齢	平均給料月額	平均給与月額	平均給与月額 (国ベース)
神 埼 市	40.9 歳	297,600 円	359,787 円	324,497 円
佐 賀 県	41.7 歳	321,082 円	384,947 円	345,773 円
国	43.2 歳	327,564 円	—	408,868 円
類似団体	42.3 歳	315,191 円	368,279 円	341,515 円

②技能労務職

区分	公 務 員					民 間			参 考 A/B
	平均年齢	職員数	平均給料月額	平均給与月額 (A)	平均給与月額 (国ベース)	対応する民間の類似職種	平均年齢	平均給与月額 (B)	
神 埼 市	歳	人	円	円	円	—	歳	円	—
うち給食調理員	54.9	3	265,300	294,901	281,634	—	—	—	—
うち運転手	52.5	2	247,500	275,850	268,750	調理士	40.3	216,900	1.32
佐 賀 県	59.0	1	—	—	—	運転手	58.6	174,700	—
国	54.9	83	323,746	361,657	335,594	—	—	—	—
類似団体	50.9	2,319	287,283	—	328,862	—	—	—	—
	51.5	15	313,756	336,618	326,189	—	—	—	—

- (注) 1 「平均給料月額」とは、令和2年4月1日現在における職種ごとの職員の基本給の平均です。  
 2 「平均給与月額」とは、給料月額と毎月支払われる扶養手当、住居手当、時間外勤務手当などのすべての諸手当の額を合計したものであり、地方公務員給与実態調査において明らかにされているものです。  
 3 「平均給与月額（国ベース）」は、国家公務員の平均給与月額には時間外勤務手当、特殊勤務手当等の手当が含まれないことから、比較のため国家公務員と同じベースで再計算したものです。

区分	参 考		
	年収ベース（試算値）の比較		
	公務員 (C)	民間 (D)	C/D
神 埼 市	—	—	—
うち給食調理員	円 4,211,460	円 2,911,400	1.45
うち運転手	—	—	—

- ※ 民間データは、賃金構造基本統計調査において公表されているデータを使用しています。（平成28～30年の3ヵ年平均）  
 ※ 技能労務職の職種と民間の職種等の比較にあたり、年齢、業務内容、雇用形態等の点において完全に一致しているものではありません。  
 ※ 年収ベースの「公務員（C）」及び「民間（D）」のデータは、それぞれ平均給与月額を1.2倍したものに、公務員においては、前年度に支給された期末・勤勉手当、民間においては前年に支給された年間賞与の額を加えた試算値です。

(2) 職員の初任給の状況（令和2年4月1日現在）

区 分		神崎市	佐賀県	国
一般行政職	大学卒	171,500 円	182,900 円	182,200 円
	高校卒	149,600 円	150,700 円	150,600 円
技能労務職	高校卒	147,000 円	148,000 円	—

(3) 職員の経験年数別・学歴別平均給料月額状況（令和2年4月1日現在）

区 分		経験年数10年	経験年数20年	経験年数25年	経験年数30年
一般行政職	大学卒	246,375 円	328,200 円	368,038 円	422,640 円
	高校卒	218,767 円	328,700 円	333,825 円	401,000 円
技能労務職	高校卒	—	—	—	—

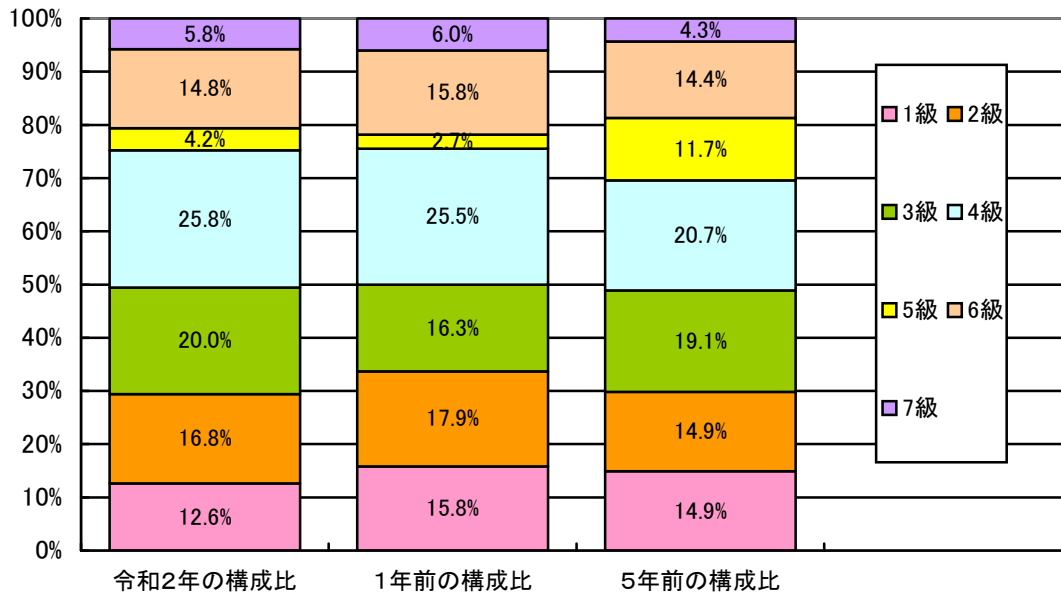
(注) 職員が少数となる階層については、近似の階層を用いて集計し、近似の階層に職員が存在しない場合は、省略されています。

3 一般行政職の級別職員数等の状況

(1) 一般行政職の級別職員数の状況（令和2年4月1日現在）

区 分	標準的な職務内容	職員数	構成比	1号給の給料月額	最高号給の給料月額
7級	部長、支所長	11人	5.8%	367,300円	450,800円
6級	課長	28人	14.8%	322,400円	413,500円
5級	副課長	8人	4.2%	292,100円	398,700円
4級	係長、主査	49人	25.8%	265,400円	389,800円
3級	主査	38人	20.0%	231,700円	355,000円
2級	主事	32人	16.8%	196,000円	308,400円
1級	主事	24人	12.6%	146,100円	250,600円

(注) 1. 神埼市の給与条例に基づく給料表の級区分による職員数です。  
 2. 標準的な職務内容とは、それぞれの級に該当する代表的な職務です。





(2) 昇給への人事評価の活用状況

令和2年4月2日から令和3年4月1日 までにおける運用		管理職員		一般職員	
イ. 人事評価を活用している					
活用している昇給区分		昇給可能な区 分	昇給実績があ る区分	昇給可能な区 分	昇給実績があ る区分
上位、標準、下位の区分					
上位、標準の区分					
標準、下位の区分					
標準の区分のみ（一律）					
ロ. 人事評価を活用していない		○		○	
活用予定時期		令和4年度		令和4年度	

4 職員の手当の状況

(1) 期末手当・勤勉手当（令和元年度）

区 分	神崎市		佐賀県		国	
	1人当たり平均支給総額 1,364千円		1人当たり平均支給総額 1,682千円			
	期末手当	勤勉手当	期末手当	勤勉手当	期末手当	勤勉手当
支給割合	2.6月分 (1.45)月分	1.90月分 (0.90)月分	2.6月分 (1.45)月分	1.90分 (0.90)月分	2.6月分 (1.45)月分	1.90分 (0.90)月分
加算措置の状況	役職加算 5%~15%		役職加算 5%~20% 管理職監督者加算 10%		役職加算 5%~20% 管理職加算 10%~25%	

(注) ( ) 内は、再任用職員に係る支給割合です。

○ 勤勉手当への人事評価の活用状況（一般行政職）

平成31年度中における運用		管理職員		一般職員	
イ. 人事評価を活用している					
活用している成績率		支給可能な成 績率	支給実績があ る成績率	支給可能な成 績率	支給実績があ る成績率
上位、標準、下位の成績率					
上位、標準の成績率					
標準、下位の成績率					
標準の成績率のみ（一律）					
ロ. 人事評価を活用していない		○		○	
活用予定時期		令和4年度		令和4年度	

(2) 退職手当（平成31年4月1日現在）

支給率	神 埼 市		国	
	自己都合	勸奨・定年	自己都合	定年・応募認定
勤続20年	19.6695月分	24.586875月分	19.6695月分	24.586875月分
勤続25年	28.0395月分	33.27075月分	28.0395月分	33.27075月分
勤続35年	39.7575月分	47.709月分	39.7575月分	47.709月分
最高限度額	47.709月分	47.709月分	47.709月分	47.709月分
その他の加算措置	—	勸奨退職の特例措置（2%～20%加算）	—	定年前早期退職の特例措置（2%～45%加算）
退職時特別昇給	無		無	
1人当たり平均支給額	15,598千円		—	—

(注) 1人当たり平均支給額は、退職事由に関わらず令和元年度に退職した全職種に係る職員に支給された平均額です。

(3) 地域手当

支給実績（令和元年度決算）		— 千円	
支給職員1人当たり平均支給年額（令和元年度決算）		— 円	
支給対象地域	支給率	支給対象職員数	国の制度（支給率）
東京都特別区	— %	— 人	18 %
大阪府大阪市	— %	— 人	15 %

※平成26年4月1日から上記地域の地域手当を創設（支給対象者は0人）。

(4) 特殊勤務手当（令和2年4月1日現在）

支給実績（令和元年度決算）		3,517,500円	
支給職員1人当たり平均支給年額（令和元年度決算）		32,569円	
職員全体に占める手当支給職員の割合（令和元年度）		4.43%	
手当の種類（手当数）		3種類	
手当の名称	主な支給対象職員	主な支給対象業務	左記職員に対する支給単価
防疫等作業手当	処理従事職員	感染症や病原体を有するものの処理業務に従事したとき	日額300円
社会福祉業務手当	社会福祉主事、査察指導員及び同種職員	ケースワーカー業務	月額5,000円
医療業務従事職員手当	医師	医療業務に従事	月額136,000円

(5) 時間外勤務手当

支給実績（令和元年度決算）	88,669千円
職員1人当たり平均支給年額（令和元年度決算）	390,612円
支給実績（平成30年度決算）	93,264千円
職員1人当たり平均支給年額（平成30年度決算）	405,494円

(6) その他手当 (令和2年4月1日現在)

手当名	内容及び支給単価	国の制度との差異	国の制度と異なる内容	支給実績 (令和元年度決算)	支給職員1人当たり平均支給年額 (令和元年度決算)
扶養手当	配偶者 6,500円 扶養親族 1人につき 6,500円 子 1人につき 10,000円 (特定期間にある子1人につき 5,000円を加算)	同じ	—	28,705千円	260,955円
住居手当	借家、借間 最高支給限度額 27,000円	同じ	—	20,455千円	269,141円
通勤手当	交通機関利用者 55,000円まで全額支給 自動車、バイク等の利用者 2,000円～31,600円 (2km未満は対象外)	同じ	—	10,880千円	56,372円
管理職手当	部長 69,000円 課長 42,000円	同じ	—	25,740千円	585,000円
初任給調整手当	医師 最高額 414,800円	同じ	—	6,689千円	3,344,400円

5 特別職の報酬等の状況(令和2年4月1日現在)

区 分		給 料 月 額 等	
給 料	市 長	829,000円	(参考) 類似団体における最高額/最低額 950,000円 / 431,000円
	副市長	655,000円	772,000円 / 483,000円
報 酬	議 長	400,000円	545,000円 / 230,000円
	副議長	332,000円	474,000円 / 200,000円
	議 員	310,000円	450,000円 / 180,000円
期末手当	市 長 副市長 議 長 副議長 議 員	(令和2年度支給割合) 3.40月分	
退職手当	市 長 副市長	(算定方式) 給料月額×500/100×在職年数 給料月額×294/100×在職年数	(1期の手当額) 16,580,000円 7,702,800円 (支給時期) 退職または 任期満了時

(注) 退職手当の「1期の手当額」は、4月1日現在の給料月額及び支給率に基づき、1期(4年=48月)勤めた場合における退職手当の見込額です。

## 6 職員数の状況

### (1) 部門別職員数の状況と主な増減理由

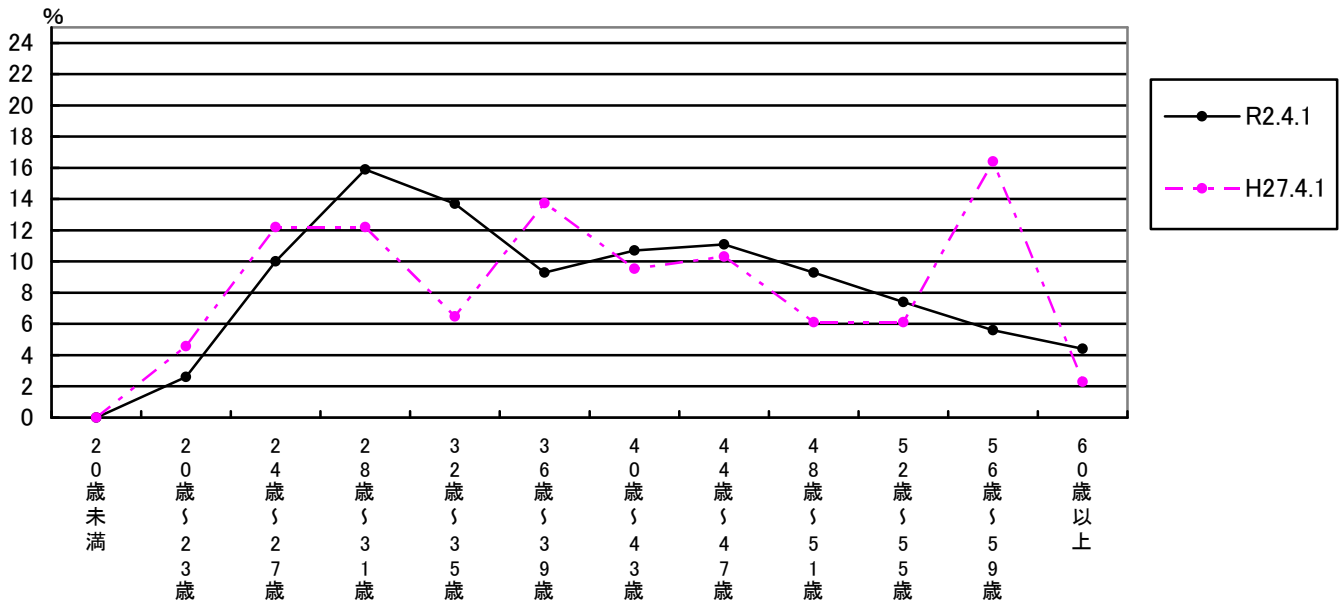
(各年4月1日現在)

部 門		区 分	職 員 数		対前年 増 減	主な増減理由
			平成 31 年	令和 2 年		
普 通 会 計	4 人	議 会	4 人	4 人	0	
	67 人	総 務	67 人	65 人	△2	人事異動による減
	15 人	税 務	15 人	15 人	0	
	0 人	労 働	0 人	0 人	0	
	20 人	農林水産	20 人	19 人	△1	退職者不補充による減
	6 人	商 工	6 人	6 人	0	
	20 人	土 木	20 人	20 人	0	
	69 人	民 生	69 人	69 人	0	
	16 人	衛 生	16 人	16 人	0	
	21 7 人	計	217 人	214 人	△3	<参考> 人口1万人当たり職員数 67.87 人 (類似団体の人口1万人当たり職員数 79.76 人)
		教 育	31 人	31 人	0	
		消 防	0 人	0 人	0	
		小 計	248 人	245 人	△3	<参考> 人口1万人当たり職員数 77.70 人 (類似団体の人口1万人当たり職員数 102.90 人)
	公 営 企 業 等 会 計		病 院	4 人	4 人	0
		下 水 道	8 人	8 人	0	
		そ の 他	11 人	13 人	2	育休代替による増
		小 計	23 人	25 人	2	
合 計			271 人 [295 人]	270 人 [295 人]	△1	<参考> 人口1万人当たり職員数 85.63 人

- (注) 1. 職員数は一般職に属する職員数です。  
2. [ ] 内は、条例定数の合計です。



(2) 年齢別職員構成の状況（令和2年4月1日現在）



区分	20歳未満	20歳～23歳	24歳～27歳	28歳～31歳	32歳～35歳	36歳～39歳	40歳～43歳	44歳～47歳	48歳～51歳	52歳～55歳	56歳～59歳	60歳以上	計
職員数	0人	7人	27人	43人	37人	25人	29人	30人	25人	20人	15人	12人	270人

(3) 職員数の推移

(単位：人・%)

部門別	27年度	28年度	29年度	30年度	31年度	令和2年度	過去5年間の増減数(率)
一般行政	212人	209人	217人	223人	217人	214人	2人(0.9%)
教育消防	27人	31人	30人	28人	31人	31人	4人(14.8%)
普通会計計	239人	240人	247人	251人	248人	245人	6人(2.5%)
公営企業等会計計	23人	23人	25人	24人	23人	25人	2人(8.7%)
総合計	262人	263人	272人	275人	271人	270人	8人(3.1%)

(注) 1. 各年における定員管理調査において報告した部門別職員数です。