

# 神崎市人事行政の運営などの状況をお知らせします

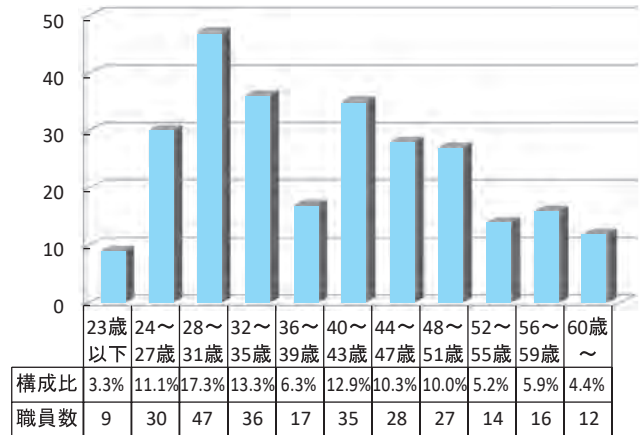
市職員の任免や勤務条件などを知っていただくために、神崎市における人事行政の運営等の状況について、概要をお知らせします。

## ◎問い合わせ

総務課 人事係 ☎37-0100



▼年齢別職員数【平成31年4月1日現在】



注) 4月1日現在での年齢ですので、定年退職予定者は56～59歳に含まれます。  
注) 60歳～の職員については再任用職員および医療職職員です。

## 1 職員の任免および職員数に関する状況

### (1) 職員の状況【各年度4月1日現在】

年度	H27	H28	H29	H30	R1
職員数	262	263	272	275	271

### (2) 職員の職種の内訳【平成31年4月1日現在】

〔単位：人〕 ※表中（ ）内は前年値

職種区分	男性	女性	計	備考	
一般行政職	147(151)	46(44)	193(195)	下記以外の職員（再任用含む）	
税務職	11(14)	4(3)	15(17)	税務職員（再任用含む）	
医師・歯科医師職	2(2)	0(0)	2(2)	診療所医師および歯科医師	
医療技術職	1(1)	4(4)	5(5)	管理栄養士および栄養士	
看護・保健職	0(0)	18(19)	18(19)	保健師および診療所看護師	
福祉職	0(0)	31(30)	31(30)	保育士	
技能労務職	学校給食員	1(1)	1(1)	2(2)	学校給食共同調理場調理員（再任用含む）
	自動車運転手	1(1)	0(0)	1(1)	自動車運転手
	その他労務職員	0(0)	1(1)	1(1)	保育園調理員
教育職	3(3)	0(0)	3(3)	指導主事（教職員）	
合計	166(173)	105(102)	271(275)		

注) 「地方公務員給与実態調査」に基づく職種区分です。国家公務員に適用される給料表ごとに区分されます。

### (3) 採用の状況【平成31年4月1日現在】

区分	競争試験		
	男性	女性	計
一般事務	3(5)	5(0)	8(5)
保育士	0(1)	2(3)	2(4)
管理栄養士	0(1)	1(2)	1(3)
土木	1(3)	0(0)	1(3)
計	4(10)	8(5)	12(15)

### (4) 退職の状況【平成30年度】

区分	男性	女性	計
定年退職	7(7)	2(4)	9(11)
勸奨退職	0(0)	0(0)	0(0)
その他	4(1)	4(2)	8(3)
計	11(8)	6(6)	17(14)

〔単位：人〕  
※表中（ ）内は前年値

#### 【定年退職】

60歳に達した日以後最初の3月31日で退職すること

#### 【勸奨退職】

人事刷新のため退職勧奨に応諾した職員が早期退職すること

#### 【その他】

自己都合等による退職

## 2 職員の給与の状況

※表中（ ）内は前年値

### (1) 人件費の状況

【平成30年度普通会計決算】

住民基本台帳人口 【平成31年1月1日現在】	歳出総額〔A〕	うち人件費〔B〕	人件費率 〔B〕／〔A〕
31,775人 (31,881人)	16,878,101千円 (16,751,093千円)	2,234,919千円 (2,241,426千円)	13.2% (13.4%)

注) 人件費には特別職〔市長、市議会議員など〕に支給される給料、報酬などを含みます。

## (2) 職員給与費【平成30年度普通会計決算】

※表中（ ）内は前年値

職員数 (A)	給 与 費				1人あたり給与費 (B) / (A)
	給 料	職員手当	期末・勤勉手当	計 (B)	
259人 (260人)	879,234千円 (881,158千円)	159,722千円 (158,237千円)	338,017千円 (337,516千円)	1,376,973千円 (1,376,911千円)	5,316千円 (5,296千円)

注) 診療所〔4人〕および下水道職員〔8人〕は特別会計上のため除いています。

## (3) 職員の平均給料月額、平均給与月額および平均年齢【平成31年4月分】※表中（ ）内は前年値

注) 給与とは、給料と扶養手当、住居手当などの諸手当を合計したものです。  
注) 神埼市職員の給料水準については、県内の民間給与実態を反映した佐賀県人事委員会勧告に準拠しています。

一般行政職〔193人〕			技能労務職〔4人〕		
平均給料月額	平均給与月額	平均年齢	平均給料月額	平均給与月額	平均年齢
294,394円 (293,482円)	358,206円 (352,482円)	40.5歳 (40.9歳)	279,525円 (278,550円)	306,183円 (304,642円)	55.4歳 (54.4歳)

## (4) 職員の初任給の状況【平成31年4月1日現在】

## (5) 期末勤勉手当〔ボーナス〕

※表中（ ）内は前年値

区 分	初 任 給	
	神崎市	国の制度
一般行政職	大学卒	172,200円 / 182,200円
	高校卒	150,700円 / 150,600円
技能労務職	高校卒	148,000円 / 147,900円

	令和元年度支給割合			1人あたり平均 支給年額 【平成30年度】
	6月期	12月期	合計	
期末手当	1.3月 (1.225月)	1.3月 (1.375月)	2.6月 (2.6月)	798千円 (804千円)
勤勉手当	0.925月 (0.925月)	0.975月 (0.925月)	1.9月 (1.85月)	546千円 (545千円)
合計	2.225月 (2.15月)	2.275月 (2.3月)	4.5月 (4.45月)	1,344千円 (1,349千円)

## (6) その他手当【平成31年4月1日現在】

※表中（ ）内は前年値

手当名	内 容	支給職員1人あたり平均 支給月額【平成31.4月分】
扶養手当	配偶者	6,500円/月
	扶養親族	1人につき 6,500円/月
	子	1人につき 10,000円/月
	※16歳から22歳までの子	1人につき 5,000円/月を加算
住居手当	借家・借間 支給限度額 27,000円/月	23,700円 (24,200円)
通勤手当	通勤距離に応じて支給（2km未満は支給なし） ・交通機関利用者（電車・バス等） 支給限度額55,000円/月 ・交通用具利用者（自動車・バイク等） 2,000円/月～31,600円/月	4,500円 (4,700円)
管理職手当	部長級 69,000円/月 課長級 42,000円/月	48,800円 (48,000円)
初任給調整手当	医師 最高額 414,800円/月	278,700円 (298,100円)

## (7) 級別の職員数の状況【平成31年4月1日現在】※表中（ ）内は前年値

## (8) 特別職の報酬等の状況【平成31年4月1日現在】

区分	行 政 職	職員数	構成比
7級	部長の職務またはこれに相当する職務	11人 (8人)	4.3% (3.1%)
6級	課長の職務またはこれに相当する職務	32人 (27人)	12.6% (10.5%)
5級	副課長の職務またはこれに相当する職務	6人 (11人)	2.4% (4.3%)
4級	係長の職務または専門的な知識および経験を必要とする業務を行う主査の職務	62人 (60人)	24.5% (23.3%)
3級	主査の職務	42人 (46人)	16.6% (17.9%)
2級	高度の知識または経験を必要とする業務を行う主事	50人 (55人)	19.8% (21.4%)
1級	一般的な業務を行う主事	50人 (50人)	19.8% (19.5%)

区分	給料月額	区分	報酬月額
市長	829,000円	議長	400,000円
副市長	655,000円	副議長	332,000円
教育長	570,000円	議員	310,000円

注) 職員の数、平成31年4月1日現在の職員数271人のうち、技能労務職、医療職および再任用職員を除いた253人を対象としています。

注) 前年の部長および課長の職員数は、市長選挙のため4月1日の昇格を行わず、選挙後の5月1日に実施したため例年より少なくなっています。



### 3 職員の勤務時間その他の勤務条件の状況

#### (1) 勤務時間【平成31年4月1日現在】

1週間の勤務時間	1日の勤務時間	開始時刻	終了時刻	休憩時間
38時間45分	7時間45分	8時30分	17時15分	60分

注) 保育園等運営上必要な場合は、開始および終了時刻を別途定めています。

#### (2) 年次有給休暇の取得状況

【平成30年1月1日から平成30年12月31日まで】※表中( )内は前年値

総付与日数〔A〕	総取得日数〔B〕	全対象職員数〔C〕	平均取得日数〔B〕／〔C〕	取得率〔B〕／〔A〕
8,592日 (8,524日)	1,376日 (1,072日)	218人 (216人)	6.3日 (5.0日)	16.0% (12.6%)

#### (3) 時間外勤務の状況【平成30年度】

※表中( )内は前年値

時間外勤務総時間数	職員1人あたりの時間外勤務平均時間数〔年間〕	職員1人あたりの時間外勤務平均時間数〔月〕
38,515時間 (40,540時間)	170.42時間 (174.74時間)	14.2時間 (14.6時間)

注) 対象職員は時間外手当対象外の管理職(部長11人・課長34人)を除く226人です。

注) 時間外勤務時間には、選挙(平成30年度の参議院選)、災害(平成30年度の台風・大雨対応)などの特殊要因を含みます。

#### (4) 主な休暇の概要【平成31年4月1日現在】

休暇の種類	日数・期間など	有給・無給の別
年次休暇	1年につき20日	有給
夏季休暇	7月1日から9月30日までの間に3日以内	有給
病気休暇	90日以内(規則で定める慢性疾患は180日)	有給
産前及び産後の休暇	産前8週間(多胎妊娠14週間)以内、産後8週間	有給
骨髄提供休暇	その都度必要と認める期間	有給
ボランティア休暇	1年につき5日以内	有給
慶弔休暇	死亡した親族に応じ、10日以内	有給
介護休暇	6ヵ月以内	無給
看護休暇	中学校就学前の子を対象に5日以内(対象家族が2人以上の場合は10日)	有給
育児休暇	生後満1年に達しない子を保育するために1日2回それぞれ30分	有給

### 4 職員の分限および懲戒処分状況

【平成30年度】※表中( )内は前年値

分限処分者数		懲戒処分者数	
処分内容	人数	処分内容	人数
降 任	0人 (0人)	免 職	0人 (0人)
免 職	0人 (0人)	停 職	0人 (0人)
休 職	4人 (3人)	減 給	0人 (0人)
降 給	0人 (0人)	戒 告	0人 (0人)
		訓 告	0人 (0人)

#### 【分限処分】

心身の病気のために公務が行えない状態になった職員などに対して行われる処分です。

#### 【懲戒処分】

職員に公務員としてふさわしくない行為があった場合などに行われる処分です。

### 5 職員の研修および勤務成績の評価の状況

#### (1) 研修の状況【平成30年度】

※表中( )内は前年値

研修区分	研 修 内 容	修了者数
階層別研修	新規職員研修、管理職研修、監督者研修など	144人 (164人)
派遣研修	佐賀県〔市町支援課、道路課〕、福井県大野市	3人 (3人)
専門研修	組織接遇力研修、メンタル不調サポーター研修など	91人 (110人)
全職員研修	人事評価制度研修など〔延べ〕	382人 (141人)

#### (2) 人事評価の状況【平成30年度】

区分	内 容
評 価 期 間	平成30年4月1日～平成31年3月31日
基 準 日	平成31年1月1日
対 象 者	全職員(派遣職員を除く)
評 価 項 目	職務能力評価、態度姿勢評価、業績評価

### 6 職員の福祉および利益の保護の状況

#### (1) 健康診断の実績【平成30年度】

種 別	対 象 者	受診者数
基本健康診断	全職員	221人 (218人)
胃 検 診	30歳以上の職員	99人 (106人)
子宮がん検診	20歳以上の職員	23人 (30人)

#### (2) 公務災害補償【平成30年度】

	公務災害	通勤災害
申請件数	1件 (4件)	0件 (0件)
認定件数	1件 (4件)	0件 (0件)

※表中( )内は前年値

#### (3) 不利益処分に関する 不服申立の状況【平成30年度】 ※該当なし

## 新成人の計は成人式にあり

市報先月号の市長の部屋で「一日の計は朝にあり、一年の計は元旦にあり」と述べたところですが、私は、二つの成人式に参加しました。1月9日は陸上自衛隊

目達原駐屯地主催の『令和2年 目達原駐屯地成人式』に、12日は本市主催の『令和2年 神崎市成人式』に参加しました。いずれも若者・成人の澆刺(はちゅう)とした瞳(ひとみ)と幸せに満ち満ちた笑顔での話し

強く大きな声で決意発表がなされました。近年、市内の出生数は250人弱なのに、新成人は380人・・・？。20年前の子どもの出生数ほど思ったことから、新成人の誕生年の出生数を調べると285人でした。当時の出生数は300人前後で、やはり少子化は進んでいました。

それでも、新成人の人数を見ると、100人近くの新成人が対象増となっているのは、何故かと思ってしまう。周りの人に尋ねてみると、西九州大学生が要因となっているのではないですか、と

声には、誰もが思わず心温かくなると同時に、エネルギーがシユな自分に導かれるものを感じずにはおれません。大きな人生の節目となる成人の日、今年の神崎市新成人は380人ですが、この新成人が、それぞれの今後の人生における夢、抱負、決意、思いなど、新たにしたこと

一方、目達原駐屯地成人式では、新成人46人(神崎市出身者は無)でした。式では、各新成人の決意表明が行われ、次のような言葉の決意が掲げられました。「挑戦」6人、「克己」1人、「鍛錬」各3人、「感謝」1人、「初心」「志」各2人、その他「誠実」「責任」「精進」「真心」「自信」「元氣」などと、力



▲目達原駐屯地成人式

に成長している姿に、自ずと「ありがとう」の気持ちが入り込み、上がってきました。神崎市に新規定住(転入)してくれたのでは・・・などの考えがありました。その辺の真相を調べることは、定住促進のヒントが得られるかと思つた成人式参加でした。

神崎市長 松本 茂幸

### 市長交際費の公表

(令和元年12月分)

項目	件数	支出額(円)
弔慰	0	0
御祝	5	15,000
激励	0	0
会費	0	0
見舞い	0	0
その他	0	0
計	5	15,000

## 夜の市長室

○今後の予定

とき	ところ
2月4日(火)	神崎市役所
3月3日(火)	千代田支所

18:00 ~ 20:00 (1組30分程度)  
当日は来庁順です。

◎問い合わせ 総務課 秘書広報係 ☎37-0088

どんなことでも構いません。皆さまの声をお聞かせください!

1月の脊振支所開催分には、3組6人が来庁されました。

※お住まいの地区に関係なくお越しいただけます。

※荒天などの場合は、開催の有無をお問い合わせください。



# 令和元年分 所得税確定申告 令和2年度 市県民税申告のお知らせ

◎問い合わせ 税務課 市民税係 ☎37-0114

令和元年分所得税・令和2年度市県民税の申告受付期間は、**2月17日(月)～3月16日(月)**です。

必要書類の事前準備や作成を早めに行って、期間内に適正な申告をしましょう。

## 申告が必要な方

◆確定申告(所得税申告)  
○給与所得があり、次のいずれかに該当する方

- ・給与年収が2,000万円を超える方
- ・給与以外の所得が20万円を超える方(20万円以下の場合、確定申告は不要ですが、市県民税申告は必要です)
- ・2カ所以上から給与をもらっている方

- 給与以外の所得があり、所得の合計額が所得控除の合計額を超える方
- ・事業(商業・農業など)を営んだ方
- ・不動産収入があった方
- ・雑所得(個人年金・太陽光

発電の売買取入など)があった方

・一時所得(保険の満期受取金など)があった方

※青色申告の方、分離課税所得(土地建物・株式等の譲渡所得および先物取引に係る雑所得など)のある方は鳥栖税務署をご利用ください。

○年金所得があり、次のいずれかに該当する方

- ・公的年金等の収入金額が400万円を超える方
- ・公的年金等以外に20万円を超える所得がある方(20万円以下の場合、確定申告は不要ですが、市県民税申告は必要です)

※右記以外の方であっても、各種控除の適用を受けるために申告をすることが可能です。



○所得税の還付を受けることができる方

次の場合、申告をすると源泉徴収された所得税の還付を受けられることがあります。

- ・多額の医療費を支払った場合(医療費控除)
- ・住宅の取得や一定の増改築のために、銀行などから借りた住宅資金の借入金残高がある場合(住宅借入金等特別控除)
- ・年末調整後に配偶者の所得や扶養親族に変更があった場合

## ◆市県民税申告

令和2年1月1日現在、神埼市内に住所がある方。ただし、次の①～③の方は除きます。

- ①確定申告をした方
- ②年末調整を受けた給与所得以外の所得がない方
- ③収入が公的年金のみの方

○収入がなくても市県民税申告が必要な方

- ・学校や市役所、金融機関などに所得課税証明書の提出を求められる方
- ・国民健康保険や介護保険、後期高齢者医療保険に加入されている方

ている方

・市外在住の家族に扶養されている方

## 申告に必要なもの

□印鑑

□確定申告のお知らせはがき(税務署から送られてきている方のみ)

□収入に関する書類

- ・源泉徴収票
- ・支払調書
- ・収支内訳書 など

□控除に関する書類

- ・健康保険料等の納付証明書
- ・生命保険料等の控除証明書
- ・医療費の明細書
- ・寄付金の領収書 など

□マイナンバーに関する書類  
次のいずれかをお持ちください。

- ・マイナンバーカード
- ・マイナンバー通知カードおよび本人確認書類(運転免許証など)

※扶養親族がいる場合は、扶養親族のマイナンバーの把握も必要です。

□通帳(還付金の振込先)

鳥栖税務署からのお知らせ  
国税庁ホームページをご利用ください!

申告に関する各種様式のダウンロードや申告書、青色申告決算書などの作成ができます。また、印刷後はそのまま提出できます。

・国税庁ホームページ  
[www.nta.go.jp](http://www.nta.go.jp)

「確定申告のお知らせ」はがきをご持参ください!

昨年、書面で申告書を提出された方は、左記のはがきが送付されます。申告時にご持参ください。



◎問い合わせ 鳥栖税務署  
☎0942-82-2185

# 令和元年分 所得税確定申告 令和2年度 市県民税申告 相談日程

地区別の相談日で都合がつかない方は、地区の日程以外でも受付が可能です。

## 神 埼 町

会場：神崎市中央公民館 第1研修室

月	日	曜日	地区別日割	
			8:30～12:00	13:00～17:00
2	17	月	駅通り	平ヶ里
	18	火	姉川東分・姉川西分	尾崎西分・伏部
	19	水	横武・上六丁・戸井土	下六丁・池辺田・莞牟田
	20	木	本告牟田・山田・鶴田	姉川上分・姉川下分
	21	金	協和町・西小津ヶ里	小津ヶ里
	25	火	野目ヶ里・荒堅目・蔵戸	神納・大依
	26	水	犬の目	石井ヶ里
	27	木	三谷・竹原	東山・志波屋
3	2	月	利田・野寄・野田	平山・川寄・柏原
	3	火	出来町・大門	永歌
	4	水	駅ヶ里	田道
	5	木	一丁目・二丁目	三丁目・四丁目
	6	金	朝日・八子	城原・二子
	9	月	仁比山・小淵	的
	10	火	右原・馬郡	鶴西・鶴東
	11	水	本堀	本堀・曾根ヶ里
	12	木	予備	予備
	13	金	予備	予備
16	月	予備	予備	

## 千 代 田 町

会場：千代田支所 1-1会議室

月	日	曜日	地区別日割	
			8:30～12:00	13:00～17:00
2	17	月	新宿・仁戸田・迎島	
	18	火	大石・丁太田・柴尾	
	19	水	高志・原の町・出来島	
	20	木	詫西・上西・中津	
	21	金	上黒井・川崎・龍尾・下板	
	25	火	崎村・藤東・餘江	
	26	水	柳島・下西・上神代	
	27	木	十条・林慶・東野ヶ里	
3	2	月	乙南里・小森田・境原	
	3	火	姉・下黒井・小鹿	
	4	水	下直鳥・快樂	
	5	木	嘉納・下犬童	
	6	金	上直鳥・用作	
	9	月	詫東・上地・下神代	
	10	火	丙太田・上犬童	
	11	水	大島・大野	
	12	木	又南里・仲田町団地・渡瀬	
	13	金	黒津・藤西	
16	月	予備		

◆神埼会場では、毎週火曜日19時まで受付時間を延長します。

## 脊 振 町

会場：脊振ふれあい館 1階会議室

月	日	曜日	地区別日割	
			8:30～12:00	13:00～17:00
2	17	月	広滝西・広滝東・広滝下	
	18	火	広滝西・広滝東・広滝下	
	19	水	岩政倉今	
	20	木	鳥羽院	
	21	金	鳥羽院	一番ヶ瀬
	25	火	一番ヶ瀬	
	26	水	久保山	
	27	木	久保山	鹿路
3	2	月	鹿路	
	3	火	頭服	予備
	4	水	予備	

脊振会場での申告受付は3月4日（水）までです。  
5日（木）以降は神埼・千代田会場で受け付けます。

## 税 務 署

### 確定申告相談対応窓口

- 会場 鳥栖税務署
- 日程 2月17日(月)～3月16日(月)  
※土日、祝日を除く
- 時間 9時～16時
- ◎問い合わせ 鳥栖税務署 ☎0942-82-2185

### 閉庁日対応窓口 休日に申告相談できます！

- 会場 佐賀税務署 ☎32-7511
- 日程 2月24日(月・振)・3月1日(日)
- 時間 9時～16時



# 令和2年度 神崎市会計年度任用職員募集

会計年度任用職員とは、1年度内（4月1日から翌年3月31日まで）で勤務する非常勤の地方公務員です。地方公務員法および地方自治法の改正により、これまで嘱託職員・臨時職員として任用していた職が、令和2年度以降は「会計年度任用職員」として任用されます。

休暇、期末手当、通勤手当等について拡充されると同時に、地方公務員法に基づく服務規定（職務専念義務や守秘義務等）が適用されます。

## ○受験資格

原則、神崎市内在住の方とし、年齢、性別、職種は問いません。ただし、地方公務員法第16条の規定に基づき、次のいずれかに該当する方は受験できません。

- ・禁錮以上の刑に処せられ、その執行を終わるまで、またはその執行を受けることがなくなるまでの方
- ・神崎市の職員として懲戒免職の処分を受け、当該処分の日から2年を経過しない方
- ・日本国憲法またはその下に成立した政府を暴力で破壊することを主張する政党その他の団体を結成し、またはこれに加入した方

○申込方法 次の書類を担当課へ提出してください。

- ・市販のA4サイズ（A3二つ折）の履歴書
- ・官製はがき（返信先記入）
- ・資格を必要とする職種は、証明する書類の写し

※普通自動車免許の写しは不要

○受付期間 2月3日（月）～20日（木）

8：30～17：15（土日・祝日を除く）

○選考方法 書類選考・面接

※面接日は、担当課からはがきで連絡します。

## ○その他

- ・勤務形態、報酬月額、採用人数などは変更になる場合があります。
- ・条例・規則等の定めるところにより、報酬以外に常勤職員と同等の通勤手当、期末手当が支給されます。期末手当は、任期が6ヵ月以上かつ週の勤務時間が15時間30分以上の場合に支給されます。
- ・会計年度任用職員として採用後1ヵ月の間は、条件付採用となります。採用後1ヵ月間を良好な成績で勤務した場合に正式採用となります。
- ・一部の職種を除き、勤務経験に応じて、報酬（給料）を支給します。

☎・・・普通自動車運転免許 PC・・・パソコン操作

業務名／勤務時間	採用人数	資格免許等	主な勤務場所	支給区分	報酬(給料)	問い合わせ
一般事務補助／ ①5時間×週5日 ②5時間30分×週5日 ③7時間×週5日	16人程度	☎ PC	本庁・支所の各担当課	月額	①94,185円 ②103,593円 ③131,859円	総務課 ☎37-0100
区長文書配送、郵便物の收受、施設ごみ収集等業務／ 7時間45分×週4日	4人	☎ ※AT限定不可	総務課	月額	124,627円～ 133,586円	
市バスの運転・管理業務／ 7時間45分×週4日	1人	大型一種または二種免許	財政課	月額	132,277円～ 143,735円	財政課 ☎37-0101
市税賦課・発送補助／ 5時間30分×週5日 ※任用期間は4月～6月の3ヵ月	2人	☎ PC	税務課	月額	103,593円	税務課 ☎37-0114

業務名／勤務時間	採用人数	資格免許等	主な勤務場所	支給区分	報酬(給料)	問い合わせ
戸籍事務／ 7時間45分×週4日	1人	普 PC	市民課	月額	122,910円～ 130,951円	市民課 ☎37-0120
総合窓口業務（千代田支所）／ 7時間45分×週4日	1人	普 PC	千代田支所 総合窓口課	月額	122,910円～ 130,951円	千代田支所 総合窓口課 ☎44-2111
特定健診・特定健康指導業務／ 7時間45分×週4日	1人	普 保健師免許	神埼町保健センター	月額	153,221円～ 162,962円	市民課 ☎37-0115
収納率向上対策業務／ 7時間45分×週4日	1人	普 PC	市民課・税務課	月額	132,277円～ 143,735円	
管理栄養士／ 4時間×年20日	1人	普 管理栄養士免許	市内	時給	1,107円～ 1,194円	
環境衛生指導員／ 7時間30分×週5日	1人	普	生活環境推進室	月額	146,937円～ 156,555円	生活環境推進室 ☎37-0112
子育て支援相談員／ 6時間×週4日	1人	普 助産師免許	神埼町保健センター	月額	118,626円～ 126,174円	健康増進課 ☎51-1234
神埼町保健センター業務（保健師）／ 7時間30分×週5日	2人	普 保健師免許		月額	183,162円～ 194,817円	
神埼町保健センター業務（看護師）／ 7時間15分×週4日	1人	普 看護師免許		月額	129,404円～ 142,222円	
千代田町保健センター業務（保健師・助産師）／ 7時間45分×週4日	1人	普 保健師・助産師免許		千代田町保健センター	月額	
千代田町保健センター業務（看護師）／ 7時間45分×週4日	1人	普 看護師免許	千代田町保健センター	月額	138,329円～ 152,031円	福祉課 ☎37-0110
ファミリーサポートセンター相談員／ 7時間45分×週4日	1人	普	千代田町保健センター	月額	122,910円～ 130,951円	
子育て支援センター相談員／ 6時間×週5日	2人	普 保育士免許		月額	126,504円～ 137,466円	
子育て支援センター保育士／ 6時間×月10日	1人	普 保育士免許		日額	6,024円～ 6,546円	
母子・父子自立支援員／ 6時間×週5日	1人		福祉課	月額	132,300円～ 145,404円	
家庭児童相談員／ 6時間×週5日	1人	公的機関での経験2年以上等の要件あり		月額	132,300円～ 145,404円	



業務名／勤務時間	採用人数	資格免許等	主な勤務場所	支給区分	報酬(給料)	問い合わせ
介護支援専門員／ 7時間30分×週5日	3人	普 PC 介護支援専門員 または保健師 または社会福祉士	高齢障がい課	月額	183,162円～ 194,817円	高齢障がい課 ☎37-0111
認知症地域支援推進員／ 7時間30分×週5日	1人	普 PC 保健師・看護師・ 作業療法士・精神 保健福祉士・社会 福祉士・介護福祉 士等		月額	183,162円～ 194,817円	
生活支援コーディネーター／ 7時間45分×週4日	1人	普 PC		月額	122,910円～ 130,951円	
観光案内専門員／ 7時間45分×週4日	1人	普 PC	商工観光課	月額	137,020円～ 150,722円	商工観光課 ☎37-0107
公園・道路維持管理業務（神埼町内）／ 7時間45分×週4日	①1人 ②1人	①大型特殊自動車等 運転技術資格 ②準中型自動車 免許	市内 （主に神埼町）	月額	121,737円～ 130,033円	建設課 ☎37-0103
公園・道路管理補助（神埼町内）／ 7時間45分×月15日	3人	準中型自動車免許		日額	6,424円	
公園・道路維持管理業務（千代田町内）／ 7時間45分×週4日	1人	準中型自動車免許	市内 （主に千代田町）	月額	121,737円～ 130,033円	
公園・道路管理補助（千代田町内）／ 7時間45分×月15日	2人	準中型自動車免許		日額	6,424円	
仁比山公園キャンプ村管理、仁比山公園・八天神社 公衆トイレ清掃 4時間／日 ※月20日以内	1人		仁比山公園ほか	日額	3,316円	
日の隈公園管理・トイレおよび 周辺清掃／ 4時間／日 ※月20日以内	1人		日の隈公園	日額	3,316円	
水車の里遊学館の管理および 高速神埼バス停・水車の里 トイレの清掃／ 6時間／日 ※火曜日以外月15日以内、 交代勤務	2人		水車の里遊学館 ほか	日額	4,974円	
横武クリーク公園および葦 辺の館管理／ 6時間／日 ※火曜日以外月15日以内、 交代勤務	2人		横武クリーク公園	日額	4,974円	
林業事務補助／ 5時間30分×週5日	1人	普	林業課	月額	103,593円	
生活支援員／ 6時間×週5日	2人	普 教員免許	神埼中学校、千代田 中学校	月額	133,308円～ 146,538円	学校教育総務課 ☎44-2296
学校事務補助／ 5時間30分×週5日	10人程度	普	市内小・中学校	月額	103,593円	
学校図書館司書補助／ 6時間×週5日	10人程度	普 PC		月額	113,022円	
特別支援教育支援員／ 6時間×週5日	24人程度	普		月額	113,022円	
学校適応指導教室指導員／ 7時間30分×週5日	2人	普 教員免許	神埼市中央公民館、 千代田町福祉センター	月額	155,127円～ 166,635円	

業務名／勤務時間	採用人数	資格免許等	主な勤務場所	支給区分	報酬(給料)	問い合わせ
学校給食調理員(主任)／ 7時間45分×年間204日 休日：学校長期休業期間 (以下、調理場勤務は同様)	4人	栄養士・調理師 免許・同等規模 施設での経験3 年以上	学校給食共同調 理場	月額	127,534円～ 137,275円	学校給食共同調 理場 ☎51-4008
学校給食調理員／ 月～金曜日 7：45～17：00のうち7時間 45分勤務	17人			日額	6,804円 ※調理師の有 資格者は 6,843円	
学校給食調理員(代替職員)／ 月～金曜日 7：45～17：00のうち勤務時 間は相談可	4人 程度			時給	878円 ※調理師の有 資格者は 883円	
学校給食配送車運転手兼調理員 補助／ 月～金曜日 7：45～17：00のうち7時間45 分勤務	4人	普 ※AT限定不可		日額	6,804円	
学校給食配送車運転手兼調理員 補助(代替職員)／ 月～金曜日 10：30～15：00 のうち3時間30分以内勤務	3人 程度	普 ※AT限定不可		時給	878円	
神埼勤労者体育館管理人／ 5時間勤務 ※休館日以外(17： 00～22：00)	1人		神埼勤労者体育 館	時給	829円	スポーツ振興課 ☎44-2731
次郎体育館管理人／ 7時間45分勤務 ※土日祝日(13：00～22：00)	1人		次郎体育館	時給	829円	
神埼中央公園体育館管理人 ①土日祝日(8：00～17：00) 7時間45分 ②休館日以外(17：00～22： 00)5時間	①2人 ②2人		神埼中央公園体 育館	時給	829円	
神崎市B&G海洋センター体育 館管理人 ①休館日以外(8：00～17： 00)7時間45分 ②休館日以外(17：00～22： 00)5時間	①2人 ②1人		神崎市B&G海 洋センター体育 館	時給	829円	
文化財調査員／ 7時間45分×週4日	1人	普 公的機関での経 験5年以上	社会教育課	月額	127,789円～ 137,020円	社会教育課 ☎44-2731
埋蔵文化財発掘作業員／ 7時間45分(年間10日程度)	5人 程度		市内一円 (調査現場)	日額	6,424円	
千代田文化会館管理業務／ 7時間45分×週4日	1人	普 PC	千代田文化会館	月額	122,910円～ 130,951円	
千代田文化会館警備員／ 5時間勤務 ※火～日曜日(17： 00～22：00)	1人	普 危険物取扱者甲 種または乙種4 類		時給	841円	

業務名/勤務時間	採用人数	資格免許等	主な勤務場所	支給区分	報酬(給料)	問い合わせ
放課後児童クラブ支援員(神埼・千代田) / 4時間以内(14:00~18:30の週6日以内) ※土曜日、長期休業期間中は7:00~18:30のうち6時間以内の交替勤務	30人程度		神埼市内の児童クラブ	時給	資格有 947円	社会教育課 ☎44-2731
放課後児童クラブ支援員(脊振) / 3時間(15:00~18:30) ※長期休業期間中は7:00~18:30のうち6時間以内の交替勤務	1人				資格無 897円	
放課後児童クラブ支援員補助 / 4時間以内(14:00~18:30の週3日以内) ※土曜日、長期休業期間中は7:00~18:30のうち6時間以内の交替勤務	20人程度				※放課後児童クラブ支援員資格	
神埼市図書館脊振分館・脊振児童クラブ支援員兼務 / 7時間30分(9:00~18:30) ※土曜日、長期休業期間中は7:00~18:30のうち7時間30分勤務	1人		神埼市立図書館脊振分館および脊振児童クラブ	時給	図書館897円 児童クラブ資格有947円	脊振公民館 ☎59-2131
神埼市図書館脊振分館・脊振児童クラブ支援員兼務 / 7時間45分以内(9:00~18:30) ※土曜日、長期休業期間中は7:00~18:30のうち7時間45分以内の勤務	1人				児童クラブ資格無897円	
神埼市中央公民館一般事務補助 / 5時間30分×週5日	1人	普 PC 危険物取扱者甲種または乙種4類	神埼市中央公民館	月額	105,693円	神埼市中央公民館 ☎53-2325
神埼市中央公民館施設管理人 ・月~金曜日(17:00~22:00)隔日交替 ・土曜日(8:30~22:00)3交替 ・日曜日(8:30~18:15)2交替	4人			時給	829円	
神埼市中央公民館施設管理人 / 年間40日程度	1人	音響照明操作ができる方		時給	829円	
主任図書館司書 / 7時間45分×週4日	1人	普 PC 司書資格	神埼市立図書館	月額	145,843円~ 157,301円	
図書館司書 / 7時間45分×週4日	2人	普 PC 司書資格		月額	138,329円~ 152,031円	
図書館司書補助 / 7時間45分勤務 ※週3日以内、遅出、土日勤務あり	3人	普 PC		日額	6,951円	
歯科衛生士(脊振診療所) / 7時間45分×週4日	1人	普 歯科衛生士免許	神埼市国民健康保険脊振診療所	月額	168,113円~ 176,018円	脊振支所総合窓口課 ☎59-2111
医療事務(脊振診療所) / 7時間45分×週4日	1人	普 医療事務		月額	125,426円~ 134,504円	
薬剤管理業務(脊振診療所) / 7時間30分×週5日	1人	普		月額	156,555円~ 169,302円	
議会事務 / 7時間×週5日	1人	普 PC	議会事務局	月額	142,590円~ 152,880円	議会事務局 ☎44-2082

# 三瀬・神埼線路線バス、脊振町通学バス 4月1日から運行が変わります

◎問い合わせ 企画課 地域振興係 ☎37-0102

昭和自動車（株）による市内路線バス、脊振町通学バスの運行が、本年3月末で廃止されることに伴い、本市では、昨年5月に脊振町公共交通検討会議（鶴田良治会長）を設置し、地域公共交通の維持・確保に向けた協議を行ってきました。協議を踏まえ、運行計画を策定し、4月1日からバスの運行が変更になります。

## ◆三瀬・神埼線路線バス

### ○事業主体

(有) ショイックス交通

### ○運行区間

佐賀市三瀬支所から横武バス停（神埼清明高校付近）

### ○運行形態 定時定路線型

### ○運行ダイヤ

・上り（神埼方面行き）

平日8便、土曜6便、日祝4便

・下り（脊振方面行き）

平日9便、土曜6便、日祝4便

○運賃 最大500円

## ◆脊振町通学バス

### ○事業主体 神崎市

### ○運行事業者

(有) ショイックス交通

### ○運行路線

3路線（倉谷線、鳥羽院線、脊振山麓線）

### ○運賃

最大500円

### ○予約制デマンドタクシー

100円

300円

※詳細な時刻表等は、市ホームページに掲載しています。

https://www.city.kanzaki.saga.jp/main/10825.html

※後日、住民説明会チラシを配布します。

# 野外焼却（野焼き）自粛のお願い

◎問い合わせ 生活環境推進室 生活環境係 ☎37-0112

廃棄物の焼却は、一部の例外を除き法律で禁止されています。

悪臭や煙害などで近隣住民へ迷惑をかける場合があります。快適な生活環境保全のためにもゴミは集積所に出すか、脊振広域クリーンセンターへ持ち込むなど適切な処分をお願いします。

例：正月の「しめ縄、門松等」を焚く行事

例：農作物の残渣、伐採した枝などがありますが、本市では稲わらなどの有効利用や、田畑へのすき込みを推奨しています

例：落ち葉焚き、キャンプファイヤーの木くず

例：たき火その他日常生活を営む上で通常行われる廃棄物の焼却で軽微なもの

例：落ち葉焚き、キャンプファイヤーの木くず

例：たき火その他日常生活を営む上で通常行われる廃棄物の焼却で軽微なもの

例：落ち葉焚き、キャンプファイヤーの木くず

例：たき火その他日常生活を営む上で通常行われる廃棄物の焼却で軽微なもの



## ○焼却禁止の例外となる廃棄物の焼却

公益上もしくは社会の慣習

上やむを得ない廃棄物の焼却または周辺地域の生活環境に与える影響が軽微である廃棄物の焼却であり、次の①から⑤に該当するもの。

①国または地方公共団体がその施設の管理を行うために必要な廃棄物の焼却

例：河川管理のため伐採した草木など

②震災、風水害、火災、凍霜害その他の災害の予防・応急対策・復旧のために必要な廃棄物の焼却

例：災害時の応急対策、火災予防訓練

③風俗習慣上または宗教上の行事を行うために必要な廃棄物の焼却

例：正月の「しめ縄、門松等」を焚く行事

④農業、林業または漁業を営むためにやむを得ないものとして行われる廃棄物の焼却

例：農作物の残渣、伐採した枝などがありますが、本市では稲わらなどの有効利用や、田畑へのすき込みを推奨しています

⑤たき火その他日常生活を営む上で通常行われる廃棄物の焼却で軽微なもの

例：落ち葉焚き、キャンプファイヤーの木くず

有料広告

※墓所が神崎市周辺。※立地条件によって金額が異なります。

# 法、戒名彫刻

通常 20,000 円を税込 18,000 円

御本尊 ご先祖様 そして家族に感謝

墓石 石裕社

吉野ヶ里町田手 1817-12 TEL・FAX0952-52-2210

WEB 石裕社 検索

有料広告

## 相続手続

土地や建物が亡くなった人の名義になっている

## その他

建設業許可・産業廃棄物・内容証明・車庫証明等

## 遺言書

死んだら、家や土地の名義はどうなるのだろうか？

相談は、無料です。

ゆずりは しげ み

行政書士 杠 繁美

(日本行政書士会登録番号 05410974)

TEL 0952-53-1747

神崎市神埼町志波屋 3627

携帯 090-8836-5630

ホームページ ゆずりは 神埼 検索 行政書士には守秘義務があります。お気軽にご連絡ください



「マチイロ」アプリ  
市報かんざきをスマホで

◎問い合わせ 総務課  
秘書広報係 ☎37-0088

市報かんざきをスマートフォンアプリ「マチイロ」で配信しています。

◆アプリなら・・・

- ・最新号の配信をお知らせ！
- ・バックナンバーが読める！

【登録方法】

- ①QRコードを読み取り、アプリをダウンロード。



②「お住まいの地域」で神埼市を登録



イベントや団体で  
「門前広場」を利用しませんか

◎問い合わせ 企画課  
地域振興係 ☎37-0102

神埼町の榑田宮南にある「神埼市長崎街道門前広場」は、芝生広場などがあり、市民の交流と憩いの場、観光交流と賑わいの場として活用されています。

家族、友だち、サークル団体、地域の方々など、広場へ気軽に立ち寄りください。また、広場を利用したイベントなどの開催を希望・検討される方はお問い合わせください。

○活用例

- ・飲食、販売イベント
- ・コンサートなどのステージイベント（ステージ貸出可）
- ・ヨガなどの健康教室



▲門前広場を活用した「榑田の市」の様子

大臣表彰 受賞

◎問い合わせ 総務課  
秘書広報係 ☎37-0088

長年の功績をたたえられ、大臣表彰を受賞されました。  
※敬称略

◆総務大臣表彰



貞包 榮次  
(神埼町) 蔵戸地区区長

◆法務大臣表彰



田中 仁秀  
(神埼町) 保護司



家屋の取り壊し、住宅用地の利用変更は届出を

◎問い合わせ 税務課 資産税係 ☎37-0114

固定資産税は、毎年1月1日に土地・家屋・償却資産を所有している人や事業所に課税されます。家屋の取り壊しや住宅用地の利用状況に変更があった場合は、必ず届出をしてください。

・家屋の取り壊し(一部を含む)  
家屋(居宅・倉庫物置・事務所など)を取り壊した場合 ※建物の滅失登記をされている場合は、届出の必要はありません。

○提出書類

- ・家屋取壊し届出書
- ・住宅用地の申告書
- ※届出書・申告書は税務課、各支所総合窓口課、市ホームページで取得してください。

困ったこと、悩んでいること、ご相談を

相続・遺言・不動産登記・商業、法人登記  
成年後見・借金問題 (相談室あります・秘密厳守)

料金の見積り等も、気軽にお尋ね下さい  
営業時間 午前8:00~午後6:00

火曜日は午後8時まで  
時間外電話予約OK



- ・不動産を生前に贈与したい。
- ・遺言書を作成しておきたい。
- ・相続手続きが分からない。
- ・新しく会社を作りたい。
- ・借金で困っている。

様々なご相談を承ります。まずはお電話ください。  
皆様のご連絡をお待ちしております。

TEL0952-52-2079(神埼サピエより南に100m)  
司法書士 末永博義・井上智史

司法書士 すえなが総合事務所

有料広告

## 学校給食食材

### 納入業者募集

◎申込・問い合わせ

学校給食共同調理場

☎51-4008

令和2年度の学校給食食材納入業者の募集を行います。

#### ◎給食数

約3,000食/日

#### ◎資格要件

神埼市内に営業する店舗などがある事業者

#### ◎申込方法

「食材納入登録申請書」を神埼市学校給食共同調理場で受け取り、必要事項を記入し、提出してください。

※印鑑証明書、納税証明書(市税)、食品衛生監視票の添付が必要です。

#### ◎申込期間

2月3日(月)～14日(金)

※郵送の場合、2月14日の消印まで有効



## 王仁博士のルーツを巡る韓国ツアー参加者募集

◎申込・問い合わせ

神埼市観光協会事務局(商工観光課内)

☎37-0107

漢字と論語を日本に広めた

と言われている王仁博士。神

埼市では、竹原地区にある

「王仁天満宮」と書かれた祠

が「王仁博士」と関係があり、

神埼の地に上陸したのではな

いかと、これまで王仁博士の

生誕地である大韓民国靈岩郡

を訪問し、また、靈岩郡から

の訪問団の受け入れなど交流

を重ねてきました。

市民の皆さんの関心を高め

ていただくことを目的に、今

度も王仁博士の生誕地である

靈岩郡や、今回は韓国南部の

美しい港町「麗水市」をめぐ

るツアーを企画しました。



▲王仁博士生誕地で開催されている王仁文化祭り

#### ◎日程

4月2日(木)～4月4日(土)〈2泊3日〉

#### ◎旅程

(交通手段：航空機、貸切バス)

#### 【1日目】

神埼市役所→福岡空港→釜山金海空港→木浦市内観光→木浦市泊

#### 【2日目】

木浦市内→靈岩郡王仁文化祭り→麗水市内郊外観光→麗水市泊

#### 【3日目】

麗水市→麗水市内→釜山金海空港→福岡空港→神埼市役所

(朝食2回・昼食3回・夕食2回付)

◎参加対象 神埼市民の方(小学生以上)

◎定員 30人(先着順)

◎申込締切日 2月21日(金)

◎旅行代金(2人部屋の場合)

一人69,800円(参加者が20人程度の場合)

※神埼市観光協会会員には、協会から一部補助があります。

(参考：令和元年度20,000円補助)

※申込状況により金額が変更となる場合があります。

※旅程は変更になる場合があります。



#### ◎麗水市とは...

韓国南部の沿海部に位置し、釜山からは車で2時間半で着きます。人口は約29万人ほどで、海が美しい港町として観光客が多く訪れる町です。

平成24年には海をテーマとした海洋万博(麗水EXPO)が開催されました。万博開催にあわせて高速鉄道KTXが麗水まで開通し、麗水エキスポ駅周辺をはじめ市内中心部が大きく整備されたため、EXPOが終了しても旅行しやすい都市となつていきます。

韓国の南海岸はリアス式海岸であり、島々や海の景色が綺麗で、その中でも古くから港町だった麗水は韓国一の美港の町として知られています。地名から分かるように海の景色が綺麗な所です。韓国への港情緒を味わいたい方はぜひご参加ください。



▲麗水市の風景

## 国民健康保険・後期高齢者医療保険に加入の皆さんへ 確定申告 医療費控除の手続き

◎問い合わせ

市民課 国保医療係・後期高齢年金係 ☎37-0115  
佐賀県後期高齢者医療広域連合 ☎64-8476

国民健康保険・後期高齢者医療保険に加入している方は、確定申告での医療費控除の手続きの際、「医療費のお知らせ」を医療費の明細書として使用することができます。

○「医療費のお知らせ」の送付  
・国民健康保険加入者  
市から2月上旬（5月～10月診療分）と3月上旬（11月～12月診療分）に発送します。

・後期高齢者医療保険加入者  
後期高齢者医療広域連合からお問い合わせください。

なお、医療費控除の申告に  
関することは、鳥栖税務署（☎0942-821-2185）  
にお問い合わせください。

## 後期高齢者医療保険に加入の皆さんへ ジェネリック医薬品に関するお知らせ

◎問い合わせ

市民課 後期高齢年金係 ☎37-0115  
佐賀県後期高齢者医療広域連合 ☎64-8476

現在服用している薬をジェネリック医薬品に切り替えた場合に、薬代の自己負担額をどのくらい軽減できるか試算した差額通知ハガキを、後期高齢者医療広域連合から発送しています。

○ジェネリックのメリット

医療の質を落とさずに個人の負担を軽くすることができ、家計をサポートします。

○通知の対象となる方

令和元年10月に処方された  
先発医薬品をジェネリック医薬品に切り替えられた場合に、1カ月あたりの自己負担額の軽減が一定額以上見込まれる方が対象となります。

※必ずしも全員の方に届くわけではありません。

## 国民年金保険料 口座振替での前納がお得

◎問い合わせ

市民課 後期高齢年金係 ☎37-0115  
佐賀年金事務所 ☎31-4191

すっかり忘れて納付期限を過ぎていた、忙しくて金融機関やコンビニで支払う時間がないという方は、便利な口座振替をご利用ください。また、国民年金保険料を口座振替でまとめて前払い（前納）すると大変お得です。

口座振替の振替方法は、割引額が多い順に、次の5種類です。自由に選んで申し込むことができます。

- ①2年前納
- ②1年前納
- ③6カ月前納
- ④4月～9月分、10月～翌年3月分
- ⑤当月末振替（早割）
- ⑥翌月末振替※割引なし

例：④口座振替で当月末振替（早割）すると、翌月末振替から月々50円割引となります。

口座振替は申し出をいただいてから振替開始まで、事務処理に日数を要します。お早めにお申し込みください。

申し込みが間に合わなかつた場合は、納付書での前納もありますので、年金事務所へご相談ください。

○前納の申込締切日  
2月28日（金）

※10月～翌年3月分の前納は、8月末が申し込み期限です。

※1カ月ごとの振替は、随時申し込み可能です。

○持参するもの  
・年金手帳（基礎年金番号がわかるもの）  
・口座番号がわかるもの（預金通帳など）

○申込先  
・金融機関の届出印  
・口座振替を希望される金融機関

・佐賀年金事務所  
・市民課 後期高齢年金係  
・各支所 総合窓口課

### 残高の確認をお願いします

前納の申し込みをされた方は、残高不足にならないようご注意ください。残高不足の場合には、次の前納振替までの間は自動的に翌月末振替となります。

## 下水道等使用料の減免について

◎問い合わせ

下水道課 管理係 ☎37-0105

### 使用人員のご確認を

公共下水道、農業集落排水、浄化槽など、市営の汚水処理施設の使用料は、世帯割と世帯員割で算定しています。

世帯員数は住民基本台帳の人員数ですが、長期入院者または学生等で生活の実態のない人がいる場合、申請で該当者の世帯員割を減免することができます。

住民票に反映しない人員変更が生じた場合は、必ず下水道課へ減免の申請をお願いします。

○持ってくるもの

- ・学生証
- ・入所証明書
- ・アパート契約書、直近の施設利用料領収書
- など





# 国民健康保険および後期高齢者医療保険の加入者の方へ 高額医療・高額介護合算療養費制度のお知らせ

◎問い合わせ

〔医療保険（国民健康保険・後期高齢者医療保険）〕  
市民課 国保医療係・後期高齢年金係 ☎37-0115

〔介護保険〕

高齢障がい課 地域支援係 ☎37-0111  
佐賀中部広域連合 給付課 ☎40-1134

## 高額医療・高額介護合算療養費制度とは

医療と介護の両方のサービスを利用して世帯の負担を軽減する制度です。世帯内の各医療保険の加入者の方が、1年間に支払った医療保険と介護保険の自己負担を合計し、基準額を超えた場合に、その超えた金額を支給します。

支給には2年の時効がありますので、ご注意ください。

## ○支給要件・支給額

世帯内の医療保険の加入者の方が、平成30年8月から令和元年7月未までに支払った医療・介護保険の自己負担額が基準額を超える場合、その超えた額を支給します。

なお、自己負担額から算定基準額を差し引いた金額が500円以下の場合には支給の対象となりません。

## ○申請手続き

支給の対象となる被保険者の方には、2月下旬にお知らせする予定です。お知らせが届いた場合、本庁または支所の窓口へ申請してください。



- 平成30年8月から令和元年7月未までの間に、次に該当される方は、申請の対象となる旨のお知らせができない場合があります。
- ・市町を越える転居をされた方
- ・他の医療保険制度から後期高齢者医療保険制度に移られた方
- ・後期高齢者医療保険の資格を喪失された方

## 支給額を計算する際の基準額（自己負担限度額）

※平成30年8月～令和元年7月未までの分を合算します。

### ◆70歳未満

所得区分	区分	70歳未満
		国民健康保険+介護保険
所得901万円超	ア	212万円
所得600万円超 901万円以下	イ	141万円
所得210万円超 600万円以下	ウ	67万円
所得210万円以下 (住民税非課税世帯除く)	エ	60万円
住民税非課税世帯	オ	34万円

### ◆70歳以上

所得区分		75歳以上	70～74歳
		後期高齢者医療保険+介護保険	国民健康保険+介護保険
現役並みⅢ	本人または同一世帯の被保険者の住民税課税所得が690万円以上	212万円	212万円
現役並みⅡ	本人または同一世帯の被保険者の住民税課税所得が380万円以上	141万円	141万円
現役並みⅠ	本人または同一世帯の被保険者の住民税課税所得が145万円以上	67万円	67万円
一般	現役並みⅢ・Ⅱ・Ⅰおよび区分Ⅱ・Ⅰに該当しない方	56万円	56万円
区分Ⅱ	世帯全員が住民税非課税	31万円	31万円
区分Ⅰ	世帯全員が住民税非課税および世帯全員の所得が一定基準以下	19万円	19万円

有料広告

## 新規職員大募集【正規職員 他】

- 資格 未経験者・資格は問いません。安心して働けます。
- 仕事内容 知的障害者の方々の生活支援。(体験実習も受付中)
- 勤務体制 週休2日制(交代制) 夏期、年末・年始休暇あり
- 給与 各種手当も手厚い給与体系(将来設計も充実)です。

社会福祉法人なごむ会  
脊振学園

〒810-0122 神埼市脊振町服巻 5065-122

詳しくはこちらまで ☎59-2155  
いちばかせ 担当 一番ヶ瀬

<http://nagomukai.com/>

有料広告



# ドリームパーク・おむすび事業の 推進員等を募集します

◎申込・問い合わせ 学校教育課 社会教育係 ☎44-2731

## ◆ドリームパークとは

市内7小学校で、希望された児童を対象に「学ぶ」「遊ぶ」「作る」の3つのテーマを柱とした体験活動を、毎週水曜日の放課後の時間を利用して行っています。

## ◆おむすびとは

市内7小学校で、学校、家庭、地域が一体となって地域ぐるみで子どもを育てることを目的に、学校の環境整備や校外学習の補助等を行ってまいります。

## ○保険

「ドリームパーク」「おむすび」の両事業とも、市で保険に加入します。

## ○応募方法

- ①地域学校協働活動推進員  
市販の履歴書（顔写真貼付）を2月20日（木）必着で持参または郵送で提出してください。後日、面接の連絡をします。
- ②協働活動サポーター  
随時募集しています。詳細は、お問い合わせください。

## ◆ドリームパーク

業務名・内容	募集人数	単価	活動日時	活動場所
地域学校協働活動推進員（コーディネーター） ドリームパークの企画、進行、打ち合わせ、試作品づくりなど	9人	時給 826円	月・水・金曜日 9時～17時（7時間以内）	・市内小学校 ほか
協働活動サポーター（講師） ドリームパークの講師	若干名	日額 1,250円	水曜日 15時20分～16時40分 （神埼小学校は15時30分～16時50分） （夏休みは全校15時～16時20分） ※上記の活動時間前後の準備・片付けもご協力をお願いします。 （目安：14時30分～17時） ※集合時間が早まる場合もあります。	・市内小学校 
協働活動サポーター（安全管理員） 講師の補助、活動準備、児童の迎え・受付		日額 1,500円		
協働活動サポーター（推進員補助） ドリームパーク事業運営の補助		日額 1,000円		

## ◆おむすび

業務名・内容	募集人数	単価	活動日時	活動場所
地域学校協働活動推進員（コーディネーター） 学校支援に係る学校との打ち合わせ、サポーターへの依頼など	2人	時給 826円	学校からの依頼に応じて週10時間程度（不定期）	・市内小学校 ほか

# 届きましたか？ 入学通知

◎問い合わせ 学校教育課 教育指導係 ☎44-23384

神崎市立小・中学校入学の際に必要な「入学通知書」を、4月から新しく小・中学生になるお子さんのいる家庭に送付しました。  
通知には、住んでいる地区で決められた小中学校（指定学校）に入学することが記載されています。

## ◆次の場合は、早めにご連絡をお願いします

- ・入学通知書が届いていない
- ・入学通知書を受け取った後に、転居・転出する
- ・国、県、私立の小・中学校に入学する（入学許可書などを提出ください）
- ・病弱、発育不全、その他やむを得ない理由のため入学できない
- ・入学通知書の氏名・生年月日など記載された内容に誤りがある
- ・事情により指定された学区以外の学校への入学を希望する（養振小・中学校への特認校制度等があります）

# 夢に向かって 進路学習

◎問い合わせ 学校教育課 教育指導係 ☎44-23384

神崎市内の中学校では、将来への見通しを持ち、自分の生き方を見つめ、たくましく生き抜く力を育むために進路学習に取り組み、職業調べや職場体験などを行っています。



11月26日、宇宙飛行士の大西卓哉氏による講演会が神崎市中央公民館で行われました。宇宙から見た地球の姿や無重力の中での生活、訓練の様子などを写真や動画を交えて熱心に話され、市内の中学1・2年生をはじめ

参加した中学生は、「常に本番を想定し、いつも目の前にあることに真剣に向き合っていきたい」「夢に向かって挑戦し、失敗を繰り返して、いつか夢を叶えたい」「自分を動かしてくれる好きという力をもっと大切にしたい」など、将来に向けて夢と希望をもち、歩み続けていく大切さを改めて実感することができました。今後もこれからの神崎市を担っていく子どもたちが、夢に向かって、更に成長していくことを心から願い、進路学習に取り組んでいきます。

## 40歳・50歳の方へ 歯とお口の健診はお済みですか

◎問い合わせ 健康増進課  
健康増進係 ☎51-1234

今年度、40歳および50歳になる方を対象として、市内協力歯科医院で無料の歯科健診を行っております。

期間は2月末までとなっておりますので受診予定でまだお済みでない方はお早目に受診ください。

なお、受診券を紛失された方やご不明な点がある方は、お気軽にご連絡ください。

### ○対象者

・昭和54年4月1日～

昭和55年3月31日生

・昭和44年4月1日～

昭和45年3月31日生

### ○実施期間

2月29日（土）まで

### ○持っていくもの

- ・通知（受診券）
- ・健康保険証



## 3月31日まで

## 風しん抗体検査・予防接種はお済みですか

◎問い合わせ 健康増進課 母子保健係 ☎51-1234

### ◆無料クーポン券による 風しん抗体検査・予防接種

#### ○対象者

昭和47年4月2日～昭和54年4月1日生まれ男性

※ただし、予防接種は、抗体検査の結果、抗体価が低かった方のみ対象。

#### ○実施（接種）場所

全国の実施医療機関等

#### ○自己負担額 無料

#### ○持っていくもの

・クーポン券

・風しん抗体検査受診票

・健康保険証など本人確認できるもの

※クーポン券および風しん抗体検査受診票は、対象者に送付しています。

※風しん抗体検査受診票は、医療機関に設置している場合もあります。

### ◆妊娠を希望する女性などの 風しん抗体検査・予防接種

#### ○対象者

妊娠を希望する女性や「風しん抗体価が低い妊婦」の同居者（未就学児を除く）。

※事前に健康増進課窓口で申請が必要。

#### ○実施（接種）場所

県内の実施医療機関

#### ○自己負担額 無料

#### ○持っていくもの

・事前申請時に受領した抗体検査受診票や予防接種予約票など

・健康保険証など本人確認できるもの

#### 【事前申請】

#### ○事前申請に必要なもの

・免許証など本人確認ができるもの

・印鑑（認め印）

・「風しん抗体価が低い妊婦」の同居者は、妊婦の母子健康手帳



## ♪健康コラム♪

### 朝食が大切なわけ

神崎市健康増進計画・母子保健計画では、「毎日朝ご飯を食べる子どもの割合」の向上を目指しています。朝食が大切な理由を下記の5つにまとめました。

#### 1. 体内に不足しているエネルギー補給のため

朝起きた身体は、エネルギーが不足しています。昼食まで「エネルギーが空っぽ」のままでは、脳が働かず、集中力も持続しません。

#### 2. 体内時計のリズムを整えるため

朝食をとることで体内時計はうまくリセットされ、時間のずれが蓄積しにくくなります。

#### 3. 朝食をかんで食べることでセロトニンの分泌が促されるため

「セロトニン」は「幸せホルモン」と呼ばれる精神を落ち着かせる神経伝達物質です。極端にセロトニンが不足すれば、うつ病や精神障害などの発症も考えられ、朝の光を浴びるだけでなく、加えて「かむ」という行為もセロトニン分泌を促すと言われています。

#### 4. 体温を上昇させ、身体や脳を活動的にさせるため

朝食を食べ、体温を上昇させることで、朝一番の「なんだかやる気が出ない」を解決してくれます。

#### 5. 排便のリズムがつくため

朝食をとることによって腸が刺激され、朝の排便リズムが定着します。

朝食をしっかり食べて、規則正しい生活を心掛けましょう！



#### ◎問い合わせ

健康増進課 ☎51-1234

## かんざき巡り愛プロジェクト 幸せ縁結びパーティ

ワンランク上のホテルビュッフェを楽しみながら、  
いいご縁を結びませんか。

○とき 3月1日(日) 10時15分～15時  
(受付10時～)

○ところ ホテル グランデはがくれ  
(佐賀市天神2丁目1-36)

○対象者 次の要件をすべて満たす方

- ・おおむね40歳までの独身の方
- ・市内在住または通勤、もしくは市内に居住意思のある方

○参加費 3,000円

○定員 20人(男女各10人)

○申込方法

電話、FAX、メールまたは企画課窓口で申してください。  
氏名、性別、生年月日、住所、連絡先をお知らせください。

○申込締切日 2月25日(火)

◎申込・問い合わせ 企画課 企画係 ☎37-0102  
FAX 52-1120 ✉soumu-02@city.kanzaki.lg.jp



## 公民館講座

### パソコン・スマホ・タブレットの シニア困りごと相談会

パソコン・スマホ・タブレットを使って  
「これってどうするの?」と思ったこ  
とはありませんか。そんな困りごと一人  
1時間、マンツーマンで相談に乗ります。

○とき 2月20日(木)

10時～、11時～、13時～、14時～

○ところ 神埼市中央公民館

○講師 NPO法人 SIA佐賀

○参加費 無料

○定員 12人(抽選)

○申込方法

神埼市中央公民館に電話またはFAX

○申込締切日 2月12日(水)

◎申込・問い合わせ

神埼市中央公民館 ☎53-2325  
FAX 53-4940



## (株)エフピコと立地協定を締結

神埼町朝日地区で操業されている、(株)エフピコ(食品  
トレー製品の保管・出荷・配送業務)が敷地内に増設する  
ことが決まり、12月16日に立地協定を締結しました。

新たに倉庫を増築し、今年10月の操業開始を予定されて  
います。

締結式で佐藤守正代表取締役社長は「平成24年に進出し  
建設した倉庫は、長崎自動車道から見ることができ、良い  
PRになっている。  
地元との縁を大切に  
しながら、市民雇用  
に貢献したい」と話  
され、10人の従業員  
を新たに雇用する  
ことも発表されまし  
た。



▲エフピコの佐藤代表取締役社長(右)  
と松本市長

## 新年祝う 年詞交歓会

1月6日、新春恒例の神埼市年詞交歓会が  
神埼市中央公民館で行われました。行政関係  
者や市内企業などから約300人が集まり、新  
年のあいさつを交わしました。

松本市長は、今年完成予定の新庁舎建設に  
ふれ、「意見を出し合い、心を一つにして取  
り組んでいこう」と述べました。



## 永久の旅立ち… まずはプレアホール神埼へご相談ください

ご葬儀について、『わからない…不安…』そんな方は、  
事前相談、お見積り、会館見学、会員募集等、随時受け付けております。  
ご自宅への無料見積りも随時おこなっておりますのでお気軽にお電話下さい。

### その他取扱い商品

仏壇・仏具・仏壇クリーニング  
墓石・墓石クリーニング・法名塔(名前入れ)  
法事料理(四十九日・初盆・一周忌・三回忌等)  
供養菓子・悲礼返し・礼品等  
各種取扱い致しております。



## プレアホール神埼

株式会社JAセレモニーさが  
神埼市神埼町本郷2716-4

TEL.0952-55-8008 FAX.0952-55-8007

年中無休

24時間受付



# 進めよう！男女共同参画 ～男女共同参画推進ネットワークより～

## 感謝の気持ちがあふれた 『ありがとう一言メッセージ』

神崎市男女共同参画推進ネットワークでは、11月14日を「ありがとうデー」として、「ありがとう一言メッセージ」を募集しました。

市民の皆さんから、心温まる作品をたくさん応募していただきました。ありがとうございました。

### [一般の部]

- ・ **家族へ**  
シルバーで楽しく働く生き甲斐をサポートしてくれる家族に感謝、ありがとう。
- ・ **お父さんへ**  
しわの増えた顔を見合わせ、50年の歩みを感じます。お父さん、支えてくれてありがとう。
- ・ **貴斗へ**  
「一緒に寝よう、まだ仕事する？」と声をかけてくれ、甘えてくれてありがとう。母は幸せです。
- ・ **家読の皆さんへ**  
出逢いを求めて「家読」へ。素晴らしい先生と仲間に出会って幸せ、皆さんありがとう。
- ・ **私と長男を支えてくれるお嫁さんへ**  
つらい時、苦しい時、嬉しい時、どんな時でも話を聞いてくれてありがとう。
- ・ **障害者施設在住の長女へ**  
夕子ちゃん、いつも笑顔をありがとう。離れての生活なのに、その笑顔に元気をもらっています。
- ・ **菜、桜、梨桜、彩桜ちゃん(孫たち)へ**  
ばあばの大切なママをしっかり者に成長させてくれてありがとう。
- ・ **お隣さんへ**  
いつも気がけてくれてありがとう。安心して生活できます。
- ・ **友達へ**  
初めて友達になった時、サイクリングに誘ってくれて嬉しかったよ。ありがとう。
- ・ **母へ**  
60年間、どんな時も笑顔で支えてくれてありがとう。これからも長生きしてね。

- ・ **母へ**  
一人暮らしを始めて3年目。生活が疎かになる私をいつも気にかけてくれてありがとう。
- ・ **二人のわが子へ**  
離れているけど、あなたの存在や頑張りが私の力です。しっかり生きてくれてありがとう。
- ・ **子ども達へ**  
弁当をたிரげしてくれるので、作りがいがあります。ありがとう。
- ・ **娘へ**  
共働きの両親をいつも支えてくれてありがとう。おかげで安心して仕事ができるよ。
- ・ **息子へ**  
私の体調が悪かった時「大丈夫？」と心配してくれたね。その一言で元気になったよ。ありがとう。
- ・ **瑞希へ**  
いつも話を聞いてくれてありがとう。なにげない会話にお母さんは救われています。

### 『ありがとう一言メッセージ』の展示

市内の小・中学生からたくさんの応募があり、「ありがとう」の気持ちであふれたメッセージが集まりました。小・中学生の作品は3月号に掲載します。応募された中の代表作品を下記のとおり展示します。どうぞご覧ください。

- とき 2月15日(土)～3月10日(火)
- ところ 神崎中央公民館

### 女性のための相談室

- とき 2月19日(水)  
13時30分～16時30分
- ところ 千代田支所 2階会議室
- ※相談は無料です。秘密は厳守します。
- ◎問い合わせ  
・ 神崎市男女共同参画推進ネットワーク  
高柳 ☎52-4709  
・ 総務課 秘書広報係 ☎37-0088