

# 神崎市地域公共交通アンケート調査報告書

平成 31 年 3 月

# 目 次

第1章 業務概要	1
1 業務目的	1
2 業務内容	1
第2章 調査結果	2
1 集計結果	2
問1 あなた自身のこと	2
問2 買い物外出状況	12
問3 通院外出状況	19
問4 娯楽施設、銀行、公共施設外出状況	25
問5 市外への外出状況	31
問6 巡回バス運行の認識	36
問7 最寄りバス停	37
問8 フリー乗降区間の認識	40
問9 巡回バス利用状況	42
問10 巡回バスの不満な点	44
問11 巡回バスを利用しない理由	46
問12 デマンド交通導入希望エリア	48
問13 デマンド交通利用頻度	50
問14 公共交通利活用策	51
問15 自由意見	52
2 地域公共交通形態および利用促進策	53
(1) 全体的検討	53
(2) 特に必要または適していると考えられる地域公共交通形態	54
(3) 特に必要または適していると考えられる利用促進策	59
(4) その他	60

## 第1章 業務概要

### 1 業務目的

公共交通に関する市民意識や利用状況を把握し、地域公共交通に関する計画策定の基礎資料とするとともに、市内公共交通サービスの再編等具体的取組みの参考資料とする。

また、本業務では、免許証自主返納や身体機能の低下などにより、生活の中で公共交通の影響を特に受けやすい65歳以上の高齢者を対象とした調査・分析を行い、現在および今後の神崎市に必要、または適していると考えられる地域公共交通形態および利用促進策について意見を求める。

### 2 業務内容

#### (1) アンケート調査対象および調査票

65歳以上の高齢者の移動実態や、公共交通への要望や期待などを把握するため、65才以上の市民3,000世帯を対象としたアンケート調査を実施した。

1世帯に2部（施設入所者は1部）のアンケート調査票を送付し、6,000人程度（3人以上対象者がいる場合は調査票をコピーして提出も可）を対象とした。対象世帯の抽出は神崎市が行った（住民基本台帳による無作為抽出）。

#### (2) アンケート回収状況

回収結果は以下の表に示すように、1,364世帯（回収率45.5%）、1,885人であった。

アンケート回収状況一覧

	配布数	回収数	回収率
世帯数	3,000	1,364	45.5%
調査票数	5,936	1,885	—
市内の主な福祉施設（内数）	（64）	（28）	—

#### (3) 調査票の集計・分析等

集計については、質問ごとに集計する単純集計と、地域別・年齢別等の特性に応じた状況が把握できるように、クロス集計も行った。

また、アンケート集計、分析結果等から、神崎市において必要、または適していると考えられる地域公共交通形態および利用促進策について検討を行った。

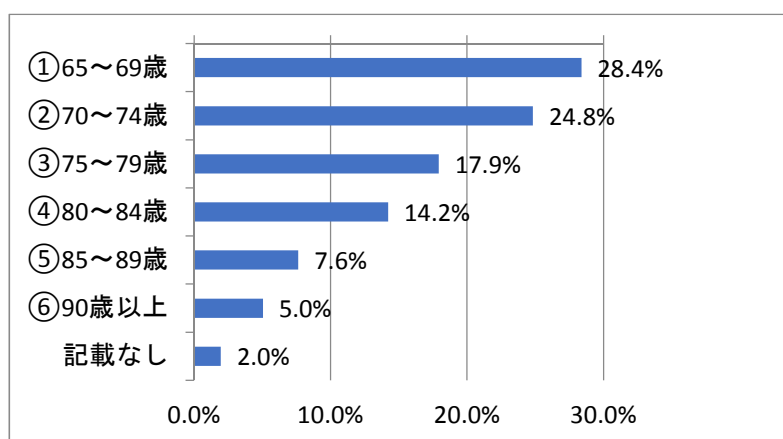
## 第2章 調査結果

### 1 集計結果

問1 (1) あなた自身のことについてお答えください。(年齢) (該当する1つに○)

問1 (1) 年齢

①65～69歳	535	28.4%
②70～74歳	468	24.8%
③75～79歳	338	17.9%
④80～84歳	268	14.2%
⑤85～89歳	144	7.6%
⑥90歳以上	95	5.0%
記載なし	37	2.0%
合計	1885	100.0%



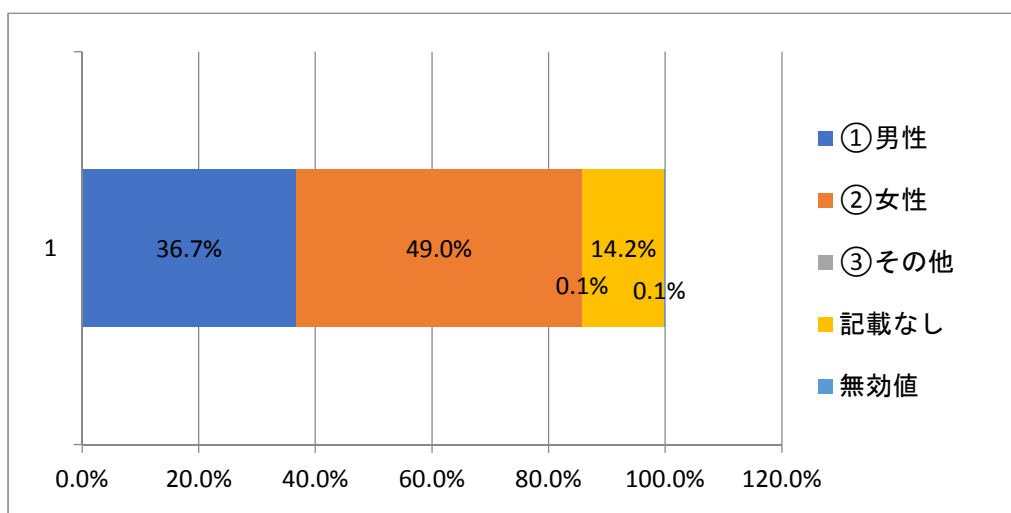
#### 【概要・特徴】

- 回答者の年齢は、65～69歳が最も多く535人、28.4%、次いで70～74歳が468人、24.8%となっている。
- 年齢が高くなるにしたがって回答者は少なくなっているが、おおむね年代毎の人口構成比率に準じた回答結果となっている。

問 1 (2) あなた自身のことについてお答えください。(性別) (該当する1つに○)

問 1 (2) 性別

①男性	692	36.7%
②女性	924	49.0%
③その他	1	0.1%
記載なし	267	14.2%
無効値	1	0.1%
合計	1885	100.0%



【概要・特徴】

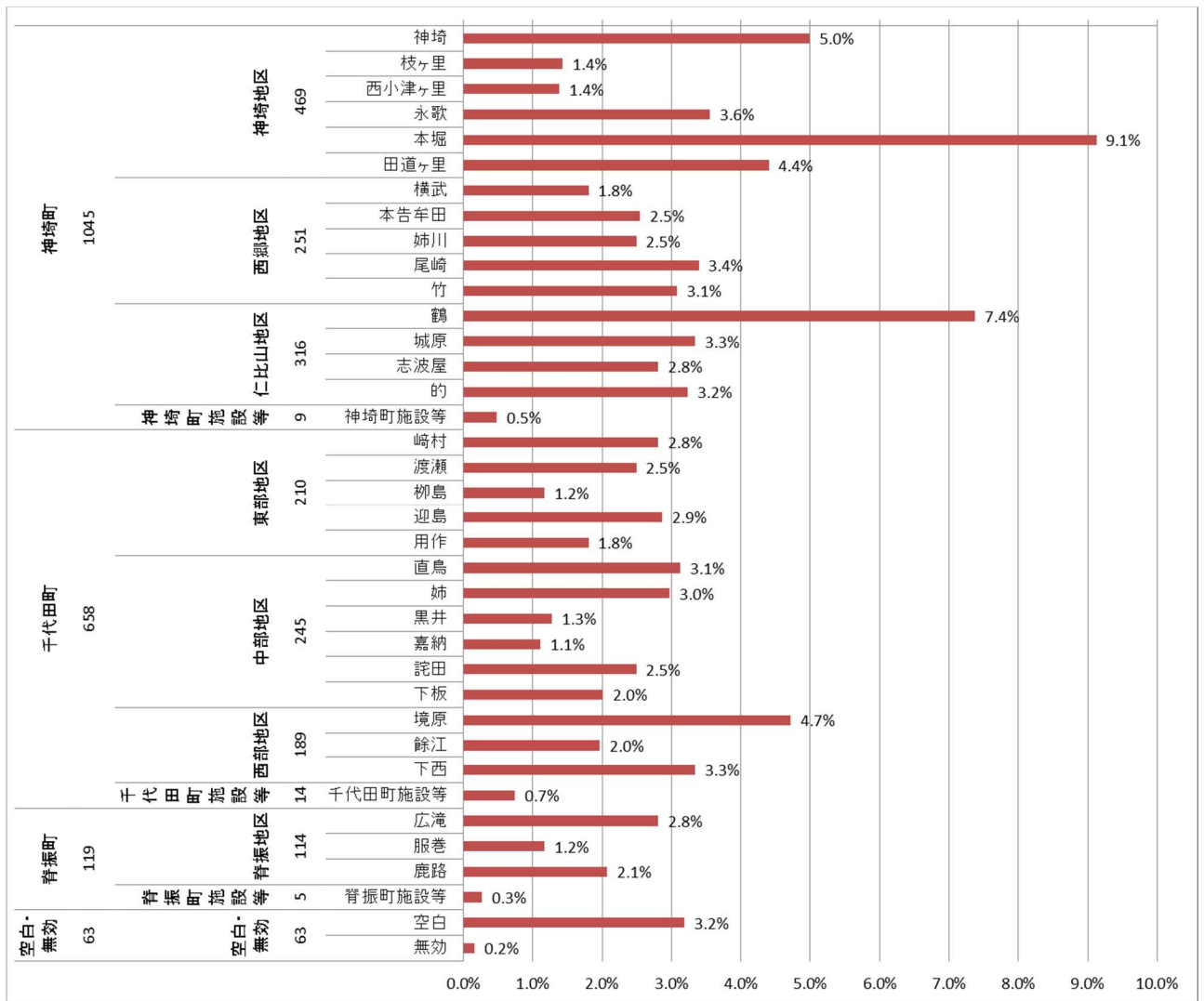
■回答者の性別は、女性 924 人、49.0%、男性 692 人、36.7%であり、女性の方が 232 人多くなっている。

■おおむね性別毎の人口構成比率に準じた回答結果となっている。

問1(3) あなた自身のことについてお答えください。(お住まいの地域)(該当する1つに○)

問1(3)お住まいの地域

町	地区	大字			
神 埼 町	神 埼 地 区	469	神 埼	94	5.0%
			枝ヶ里	27	1.4%
			西小津ヶ里	26	1.4%
			永 歌	67	3.6%
			本 堀	172	9.1%
			田道ヶ里	83	4.4%
	西 郷 地 区	251	横 武	34	1.8%
			本告牟田	48	2.5%
			姉 川	47	2.5%
			尾 崎	64	3.4%
			竹	58	3.1%
	仁 比 山 地 区	316	鶴	139	7.4%
			城 原	63	3.3%
			志波屋	53	2.8%
的			61	3.2%	
神埼町施設等			9	0.5%	
千 代 田 町	東 部 地 区	210	崎 村	53	2.8%
			渡 瀬	47	2.5%
			柳 島	22	1.2%
			迎 島	54	2.9%
			用 作	34	1.8%
	中 部 地 区	245	直 鳥	59	3.1%
			姉	56	3.0%
			黒 井	24	1.3%
			嘉 納	21	1.1%
			詫 田	47	2.5%
			下 板	38	2.0%
	西 部 地 区	189	境 原	89	4.7%
			餘 江	37	2.0%
			下 西	63	3.3%
千代田町施設等			14	0.7%	
脊 振 町	脊 振 地 区	114	広 滝	53	2.8%
			服 巻	22	1.2%
			鹿 路	39	2.1%
	脊振町施設等			5	0.3%
空 白 ・ 無 効	63	空白	60	3.2%	
		無効	3	0.2%	
総計			1885		



**【概要・特徴】**

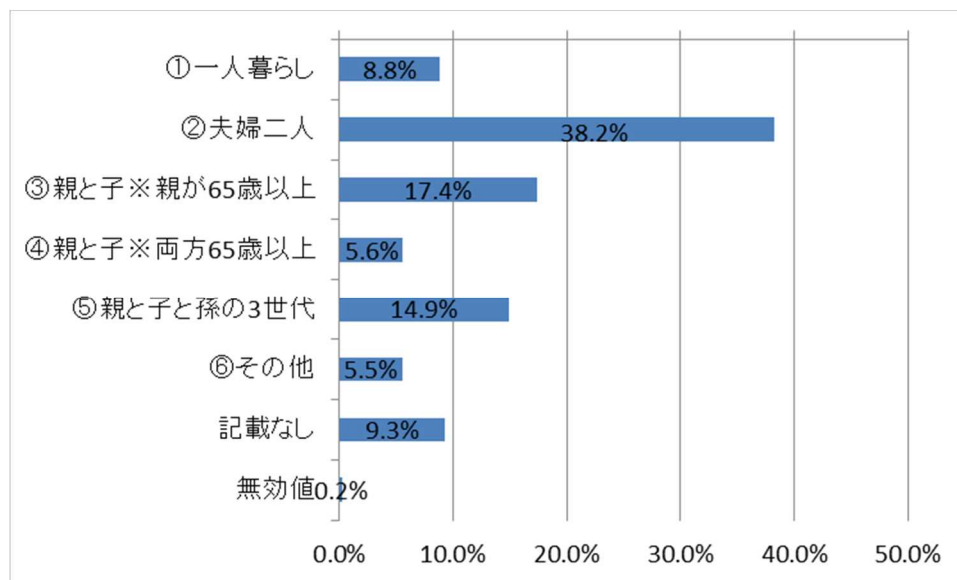
- 回答者の住まいの地域を町別に見ると神埼町1,045人、55.4%、千代田町658人、34.9%、脊振町119人、6.4%と、神埼町が最も多い。
- おおむね地域毎の人口構成比率に準じた回答結果となっている。

問1 (4) あなた自身のことについてお答えください。(家族構成) (該当する1つに○)

問1 (4) 家族構成

①一人暮らし	166	8.8%
②夫婦二人	721	38.2%
③親と子※親が65歳以上	328	17.4%
④親と子※両方65歳以上	105	5.6%
⑤親と子と孫の3世代	281	14.9%
⑥その他	104	5.5%
記載なし	176	9.3%
無効値	4	0.2%
合計	1885	100.0%

【備考】その他に施設入所中 32 人を含む



【概要・特徴】

■回答者の家族構成は、「夫婦二人」が721人、38.2%で最も多く、次いで「親と子」が433人、23%となっており、うち親子とも65歳以上は105人、5.6%となっている。

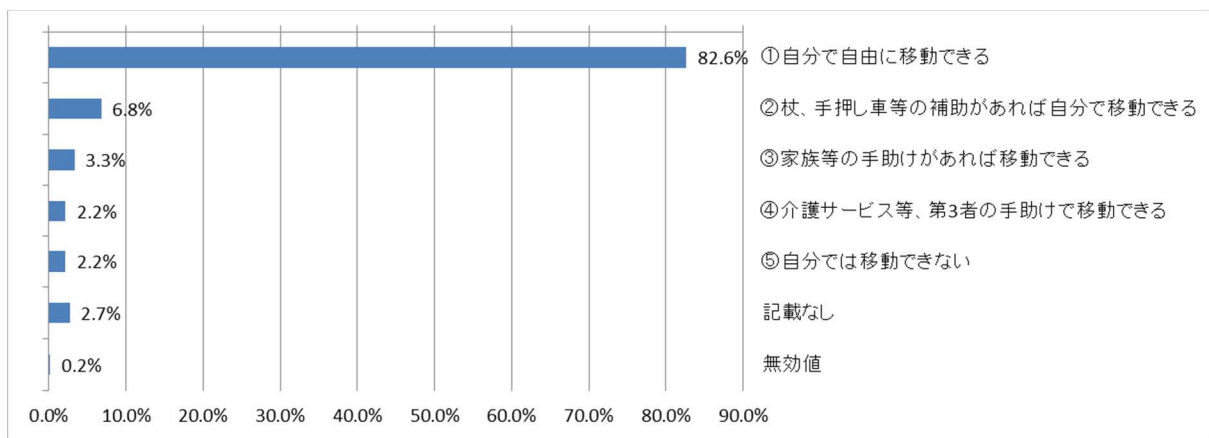
■「一人暮らし」は166人、8.8%となっており、全体でも半数程度は高齢者のみの世帯であると考えられる。



問 1 (5) あなた自身のことについてお答えください。(移動の自立状況について) (該当する 1 つに○)

問 1 (5) 移動の自立状況について

①自分で自由に移動できる	1557	82.6%
②杖、手押し車等の補助があれば自分で移動できる	128	6.8%
③家族等の手助けがあれば移動できる	63	3.3%
④介護サービス等、第3者の手助けで移動できる	41	2.2%
⑤自分では移動できない	41	2.2%
記載なし	51	2.7%
無効値	4	0.2%
合計	1885	100.0%



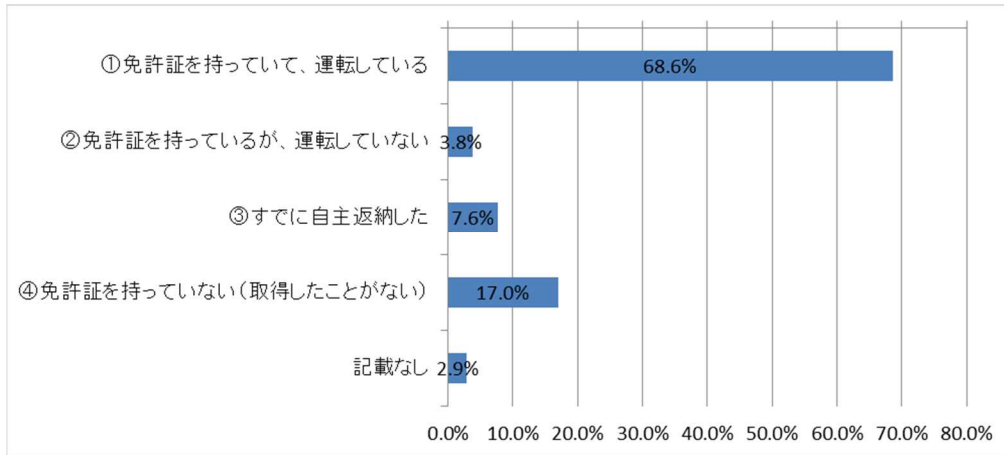
【概要・特徴】

■移動の自立状況については、「自分で自由に移動できる」が 1,557 人、82.6%で最も多く、「杖、手押し車等の補助があれば自分で移動できる」の 128 人、6.8%を含めると回答者の 9 割程度が自ら公共交通を利用することが可能であると考えられる。

問 1 (6) あなた自身のことについてお答えください。(自動車運転免許証の有無) (該当する 1 つに○)

問 1 (6) 自動車運転免許証の有無

①免許証を持っていて、運転している	1294	68.6%
②免許証を持っているが、運転していない	72	3.8%
③すでに自主返納した	144	7.6%
④免許証を持っていない(取得したことがない)	320	17.0%
記載なし	55	2.9%
合計	1885	100.0%



■ 「問 1 (1) 年齢」 × 「問 1 (6) 自動車免許証の有無

年齢別 自動車運転免許証の有無	年齢							記載 なし	無効 値	合計
	① 65~69歳	② 70~74歳	③ 75~79歳	④ 80~84歳	⑤ 85~89歳	⑥ 90歳以上				
① 免許証を持っていて、運転している	484	388	237	136	35	6	8	0	1294	
② 免許証を持っているが、運転していない	12	25	11	13	6	5	0	0	72	
③ すでに自主返納した	10	10	31	29	34	26	4	0	144	
④ 免許証を持っていない(取得したことがない)	28	42	55	80	63	50	2	0	320	
記載なし	1	3	4	10	6	8	23	0	55	
無効値	0	0	0	0	0	0	0	0	0	
合計	535	468	338	268	144	95	37	0	1885	

■ 「問 1 (1) 年齢」 × 「問 1 (6) 自動車免許証の有無 : 運転していない人の比率

年齢別 自動車運転免許証の有無 「運転している」「運転していない」	年齢							記載 なし	合計
	① 65~69歳	② 70~74歳	③ 75~79歳	④ 80~84歳	⑤ 85~89歳	⑥ 90歳以上			
① 免許証を持っていて、運転している	484 90.5%	388 82.9%	237 70.1%	136 50.7%	35 24.3%	6 6.3%	8 21.6%	1294	
② 免許証を持っているが、運転していない ③ すでに自主返納した ④ 免許証を持っていない(取得したことがない)	50 9.3%	77 16.5%	97 28.7%	122 45.5%	103 71.5%	81 85.3%	6 16.2%	536	
記載なし	1 0.2%	3 0.6%	4 1.2%	10 3.7%	6 4.2%	8 8.4%	23 62.2%	55	
合計	535 100%	468 100%	338 100%	268 100%	144 100%	95 100%	37 100%	1885	

■ 「問1(3) 地域」 × 「問1(6) 自動車免許証の有無」

地域別 自動車運転免許証 の有無	① 免許証を 持っていて、 運転している	② 免許証を 持っているが、 運転していない	③ すでに 自主返納した	④ 免許証を 持っていない (取得したことが ない)	記載 なし	無効値	合計
神埼	54	4	5	26	5	0	94
枝ヶ里	15	1	5	6	0	0	27
西小津ヶ里	16	1	4	4	1	0	26
永歌	53	6	1	7	0	0	67
本堀	129	6	11	24	2	0	172
田道ヶ里	57	3	6	17	0	0	83
横武	26	0	3	5	0	0	34
本告牟田	30	1	5	10	2	0	48
姉川	32	0	4	10	1	0	47
尾崎	45	4	5	10	0	0	64
竹	44	3	5	6	0	0	58
鶴	93	6	9	31	0	0	139
城原	48	3	6	6	0	0	63
志波屋	39	2	5	7	0	0	53
的	40	1	7	13	0	0	61
崎村	40	3	4	6	0	0	53
渡瀬	30	1	3	11	2	0	47
柳島	18	1	1	2	0	0	22
迎島	32	2	5	11	4	0	54
用作	25	0	3	6	0	0	34
直島	42	5	5	6	1	0	59
姉	39	4	4	8	1	0	56
黒井	23	0	0	1	0	0	24
嘉納	19	0	1	1	0	0	21
詫田	34	5	4	4	0	0	47
下板	28	1	3	5	1	0	38
境原	63	4	6	16	0	0	89
餘江	20	1	7	7	2	0	37
下西	46	2	6	8	1	0	63
広滝	40	0	1	11	1	0	53
服巻	18	0	1	3	0	0	22
鹿路	27	1	2	5	4	0	39
神埼町施設等	0	0	1	0	8	0	9
千代田町施設等	0	0	3	11	0	0	14
脊振町施設等	0	0	0	5	0	0	5
空白	28	1	2	10	19	0	60
無効	1	0	1	1	0	0	3
合計	1294	72	144	320	55	0	1885

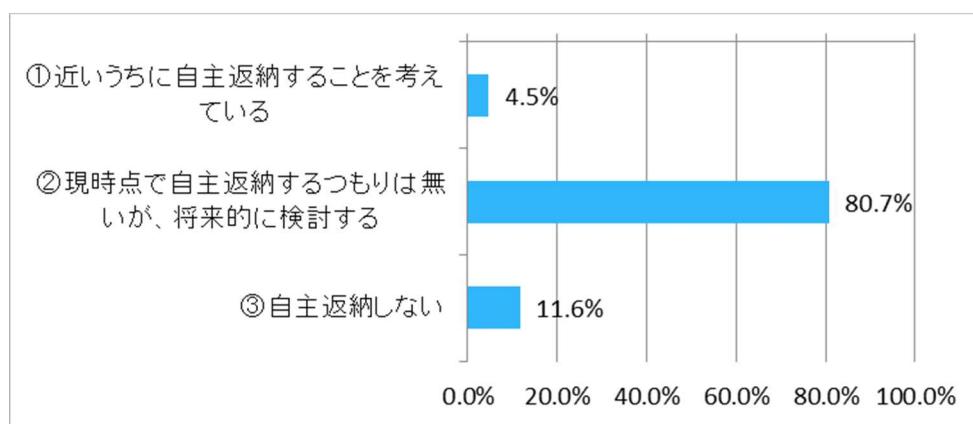
【概要・特徴】

- 「免許証を持っていて運転している」が1,294人、68.6%で最も多い。
- 「運転していない人」については、年齢が高くなるにしたがって比率も高くなり、80歳以上の約65%が自分では運転しないと回答した。
- 「運転していない人」の中でも、「免許を持っていない（取得したことがない）」人が17%と一定の割合を占めている。
- 脊振地域は他の地域に比べ、免許証自主返納者が少ない結果となっている。

問1 (7) あなた自身のことについてお答えください。(自動車運転免許証の自主返納状況)  
 (6)で免許証を持っていると回答した方 (該当する1つに○)

問1 (7) 自動車運転免許証の自主返納状況 (問1 (6)で①または②と回答)

①近いうちに自主返納することを考えている	62	4.5%
②現時点で自主返納するつもりは無いが、将来的に検討する	1103	80.7%
③自主返納しない	159	11.6%
記載なし	42	3.1%
無効値	0	0.0%
合計	1366	100.0%



問 1 (7) ③自主返納しない主な理由

内容	件数
交通の便が悪い	21
まだ元気で運転出来る	14
仕事で必要	13
買い物や通院で必要	11
移動が困難になる	9
通院で必要	6
生活が不自由となる	5
農作業で必要	5
自由に外出できなくなる	5
80歳近くになったら考える	4
移動が不自由になる	4
生活出来なくなる	4
人の送迎で必要	3
身分証明書の代わりと思って	3
医師の判定	3
免許更新の結果で決める	3
現時点で必要である	2
買い物で必要	2
買い物、通院、人の送迎、レジャーで必要	2
自分の健康状態によって検討する	2

【概要・特徴】

- 自動車運転免許証の自主返納については、「近いうちに自主返納することを考えている」と「現時点で自主返納するつもりは無いが、将来的に検討する」が1,165人、85.2%と最も多いが、「自主返納しない」という人も159人、11.6%存在している。
- 自主返納しない理由としては、「交通の便が悪い」21件、「まだ元気で運転できる」14件、「仕事で必要」13件、「買い物や通院で必要」11件などが多い。

問2 (1) 外出状況 (買い物) についておたずねします。(買い物先) (該当する1つに○)

問2 1 買い物先  
1 最もよく行く買い物先

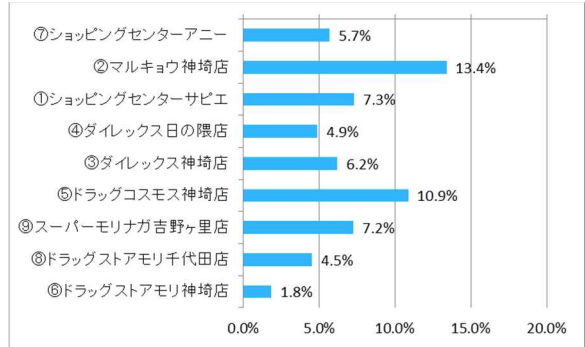
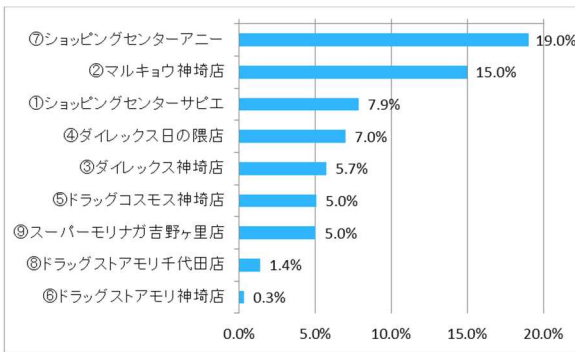
①ショッピングセンターサピエ	148	7.9%
②マルキョウ神埼店	282	15.0%
③ダイレックス神埼店	108	5.7%
④ダイレックス日の隈店	132	7.0%
⑤ドラッグコスモス神埼店	95	5.0%
⑥ドラッグストアモリ神埼店	6	0.3%
⑦ショッピングセンターアニー	359	19.0%
⑧ドラッグストアモリ千代田店	26	1.4%
⑨スーパーモリナガ吉野ヶ里店	94	5.0%
⑩その他	297	15.8%
記載なし	191	10.1%
無効値	147	7.8%
合計	1885	100.0%

2 番目に行く買い物先

①ショッピングセンターサピエ	137	7.3%
②マルキョウ神埼店	253	13.4%
③ダイレックス神埼店	116	6.2%
④ダイレックス日の隈店	92	4.9%
⑤ドラッグコスモス神埼店	205	10.9%
⑥ドラッグストアモリ神埼店	34	1.8%
⑦ショッピングセンターアニー	107	5.7%
⑧ドラッグストアモリ千代田店	85	4.5%
⑨スーパーモリナガ吉野ヶ里店	136	7.2%
⑩その他	285	15.1%
記載なし	380	20.2%
無効値	55	2.9%
合計	1885	100.0%

【備考】その他に市外のアスタロピスタ約 100 人、

ゆめタウン約 30 人を含む

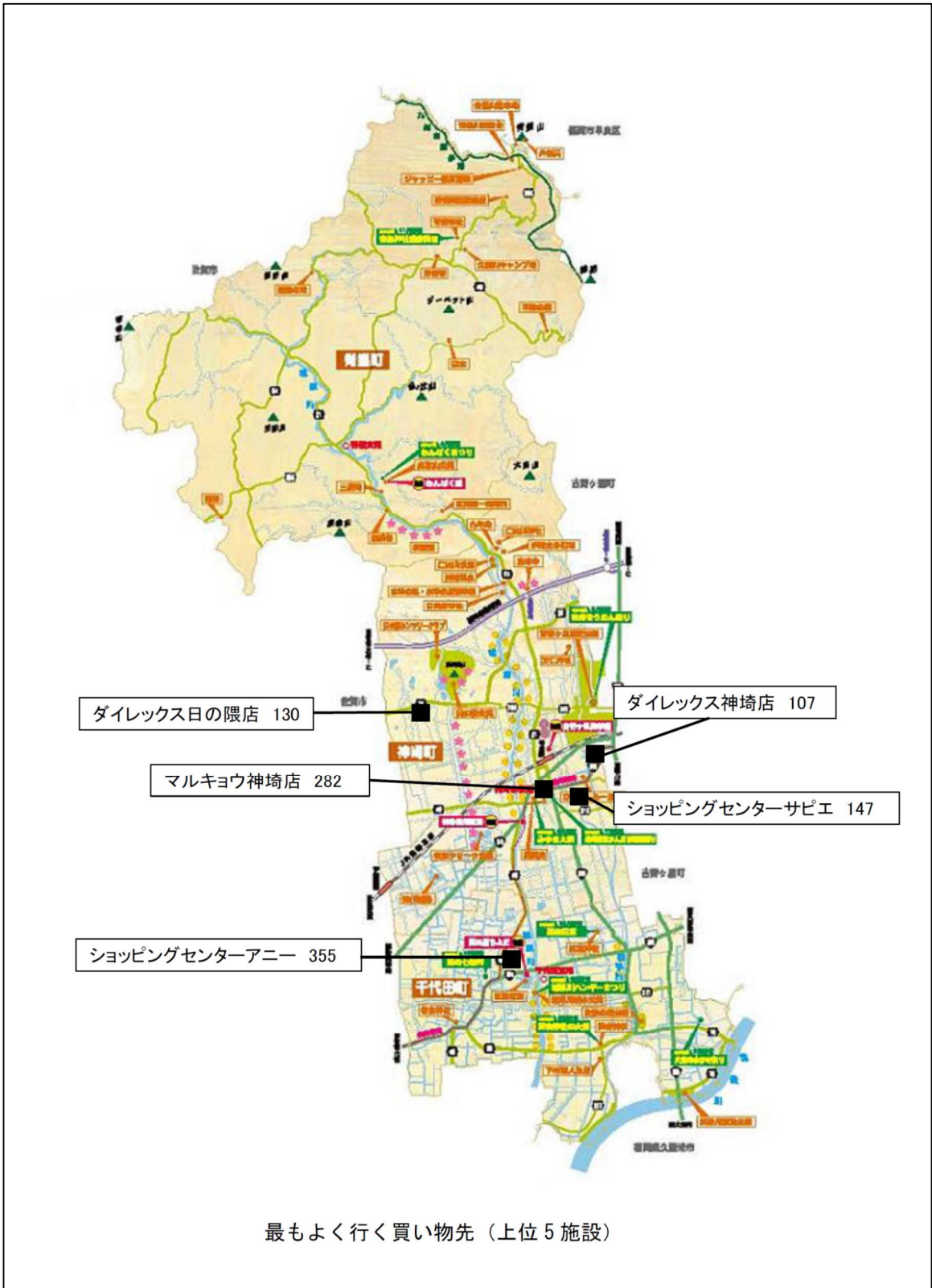


問2 1 ⑩その他  
最もよく行く主な買い物先

内容	件数	市内	市外	不明
アスタロピスタ	63		○	
ゆめタウン佐賀	31		○	
アスタロピスタ吉野ヶ里店	25		○	
ユートク千代田店	24	○		
ルミエール大川店	16		○	
コンビニ	16	○		
佐賀市	13		○	
モラージュ佐賀	13		○	
アスタロピスタ城島店	12		○	
マルキョウ大財店	9		○	
コメリ神埼店	5	○		

2番目に行く主な買い物先

内容	件数	市内	市外	不明
ユートク千代田店	39	○		
ゆめタウン佐賀	35		○	
アスタロピスタ	24		○	
佐賀市	13		○	
モラージュ佐賀	12		○	
コンビニ	12	○		
マルキョウ大財店	11		○	
ルミエール大川店	7		○	
アスタロピスタ吉野ヶ里店	7		○	
ドラッグコスモス	6			○
コメリ	6			○
フードウェイ	5		○	
トライアル上峰店	5		○	
アスタロピスタ城島店	5		○	



■「問1(3)地域」×「問2(1)最もよく行く買い物先」

地域別 買い物先	① ショッピング センター サビエ	② マルキョウ 神埼店	③ ダイレックス 神埼店	④ ダイレックス 日の原店	⑤ ドラッグ コスモス 神埼店	⑥ ドラッグストア モリ 神埼店	⑦ ショッピング センター アニー	⑧ ドラッグストア モリ 千代田店	⑨ スーパー モリナガ 吉野ヶ里店	⑩ その他	記載 なし	無効値	合計
神埼	15	26	12	1	4	0	2	0	4	8	11	11	94
枝ヶ里	5	14	1	0	2	0	0	0	0	2	1	2	27
西小津ヶ里	4	10	3	0	2	0	1	0	0	0	3	3	26
永歌	11	16	3	0	13	1	5	0	3	4	5	6	67
本堀	46	38	13	0	23	0	2	0	11	13	10	16	172
田道ヶ里	4	15	27	0	3	1	0	0	14	3	8	8	83
横武	5	10	2	4	2	0	2	0	0	4	4	1	34
本吉牟田	3	22	1	2	4	1	2	0	0	2	8	3	48
姉川	3	16	2	2	0	0	4	0	0	12	6	2	47
尾崎	4	9	3	20	6	0	1	0	4	4	9	4	64
竹	4	7	1	18	4	1	0	0	7	5	4	7	58
鶴	8	28	12	16	12	0	1	0	19	20	11	12	139
城原	3	6	4	26	1	0	0	0	4	11	1	7	63
志波屋	0	11	3	4	2	0	0	0	5	23	2	3	53
的	6	9	3	9	0	0	0	0	4	19	6	5	61
崎村	0	1	0	0	0	0	30	1	1	12	7	1	53
渡瀬	1	0	3	0	0	0	26	4	2	6	4	1	47
柳島	0	2	0	0	0	0	10	3	1	3	0	3	22
迎島	1	1	0	0	0	1	18	4	2	14	10	3	54
用作	0	3	2	0	1	0	22	2	0	2	0	2	34
直島	0	3	1	1	1	0	31	1	0	9	4	8	59
姉	0	5	0	0	1	0	34	0	0	7	4	5	56
黒井	0	3	0	1	1	0	15	0	0	2	2	0	24
嘉納	1	1	1	1	0	1	8	1	0	2	1	4	21
詫田	4	4	0	0	2	0	23	3	3	4	4	0	47
下板	5	4	0	0	0	0	7	5	2	10	2	3	38
境原	1	2	0	0	3	0	47	1	0	22	9	4	89
餘江	0	0	0	0	0	0	16	0	0	15	6	0	37
下西	0	0	0	0	0	0	39	0	0	20	3	1	63
広滝	6	7	2	7	2	0	0	0	0	22	2	5	53
服巻	3	0	5	2	2	0	0	0	1	4	2	3	22
鹿路	3	3	1	10	1	0	0	0	3	6	6	6	39
神埼町施設等	0	0	0	1	0	0	0	0	0	0	8	0	9
千代田町施設等	0	0	0	0	0	0	1	0	0	0	13	0	14
脊振町施設等	0	0	0	1	0	0	0	0	0	0	3	1	5
空白	2	6	3	5	3	0	11	1	4	6	12	7	60
無効	0	0	0	1	0	0	1	0	0	1	0	0	3
合計	148	282	108	132	95	6	359	26	94	297	191	147	1885

【概要・特徴】

■買い物先は、「最もよく行く買い物先」（以下、「最も」と記す）としてはショッピングセンターアニー359人、19.0%、マルキョウ神埼店282人、15.0%が多く、「2番目に行く買い物先」（以下、「2番目」と記す）としてはマルキョウ神埼店253人、13.4%が多い。

■地域別の傾向として、神埼地域は居住地周辺の買い物先、千代田地域はショッピングセンターアニー、脊振地域は神埼地域への買い物が多い。



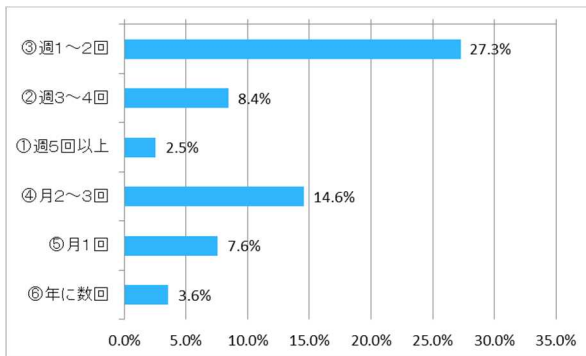
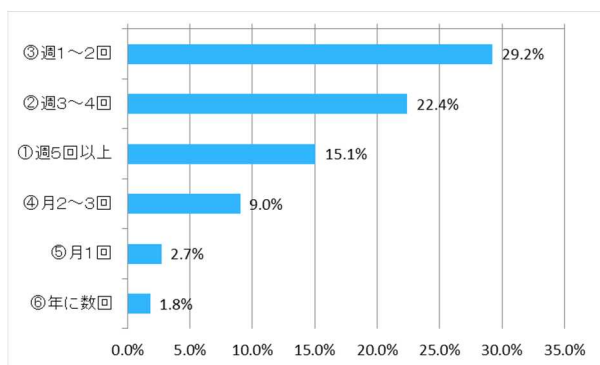
問 2 (2) 外出状況 (買い物) についておたずねします。(外出頻度) (該当する 1 つに○)

問 2 2外出する頻度  
最もよく行く買い物先

①週 5 回以上	284	15.1%
②週 3 ~ 4 回	422	22.4%
③週 1 ~ 2 回	551	29.2%
④月 2 ~ 3 回	170	9.0%
⑤月 1 回	51	2.7%
⑥年に数回	34	1.8%
記載なし	34	1.8%
無効値	339	18.0%
合計	1885	100.0%

2 番目に行く買い物先

①週 5 回以上	48	2.5%
②週 3 ~ 4 回	159	8.4%
③週 1 ~ 2 回	514	27.3%
④月 2 ~ 3 回	275	14.6%
⑤月 1 回	143	7.6%
⑥年に数回	67	3.6%
記載なし	243	12.9%
無効値	436	23.1%
合計	1885	100.0%



■ 「問 1 (1) 年齢」 × 「問 2 (2) 最もよく行く買い物先への外出頻度」

年齢別 買物頻度	① 65~69歳	② 70~74歳	③ 75~79歳	④ 80~84歳	⑤ 85~89歳	⑥ 90歳以上	記載 なし	無効値	合計
①週5回以上	107	86	49	27	11	1	3	0	284
②週3~4回	152	113	82	51	17	6	1	0	422
③週1~2回	177	149	103	76	26	16	4	0	551
④月2~3回	36	46	27	28	22	7	4	0	170
⑤月1回	11	12	10	6	4	5	3	0	51
⑥年に数回	5	7	5	4	6	7	0	0	34

【概要・特徴】

■ 外出頻度は、「最も」では週 1 回以上が 1,257 人、66.7%であり、うち週 3 回以上を 706 人、37.5%が占めている。

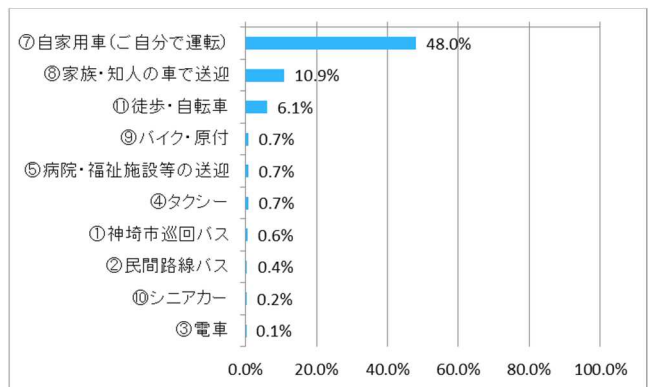
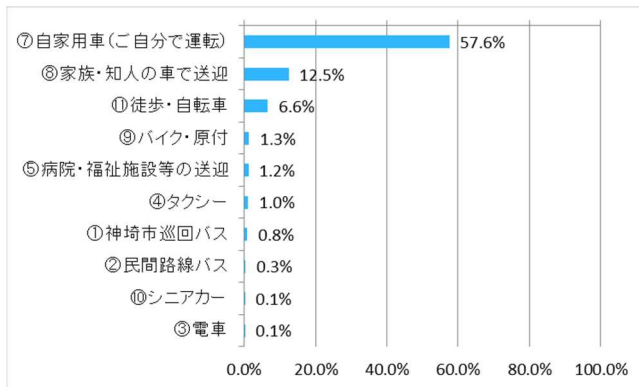
■ 年齢別の頻度についてはそれぞれ「週 1~2 回」が最も多く、次いで「週 3~4 回」となっているが、80 歳以上になると「月 2~3 回」の割合が増加している。

問2 3出かけるための主な移動手段  
最もよく行く買い物先

①神崎市巡回バス	15	0.8%
②民間路線バス	5	0.3%
③電車	1	0.1%
④タクシー	19	1.0%
⑤病院・福祉施設等の送迎	22	1.2%
⑦自家用車（ご自分で運転）	1086	57.6%
⑧家族・知人の車で送迎	235	12.5%
⑨バイク・原付	24	1.3%
⑩シニアカー	2	0.1%
⑪徒歩・自転車	124	6.6%
⑫その他	13	0.7%
記載なし	166	8.8%
無効値	173	9.2%
合計	1885	100.0%

2番目に行く買い物先

①神崎市巡回バス	11	0.6%
②民間路線バス	8	0.4%
③電車	2	0.1%
④タクシー	13	0.7%
⑤病院・福祉施設等の送迎	13	0.7%
⑦自家用車（ご自分で運転）	905	48.0%
⑧家族・知人の車で送迎	205	10.9%
⑨バイク・原付	14	0.7%
⑩シニアカー	3	0.2%
⑪徒歩・自転車	115	6.1%
⑫その他	9	0.5%
記載なし	523	27.7%
無効値	64	3.4%
合計	1885	100.0%



【概要・特徴】

■移動手段は、「最も」で自家用車（自分で運転）1,086人、57.6%、家族・知人の車で送迎235人、12.5%、バイク・原付も含めると計1,345人、71.4%が自家用車を利用している。「2番目」も同様に自家用車の利用が多い。

■公共交通の利用は「最も」で40人、2.2%で「2番目」でも34人1.8%となっており、タクシー、神崎市巡回バスの順で利用者が多い。

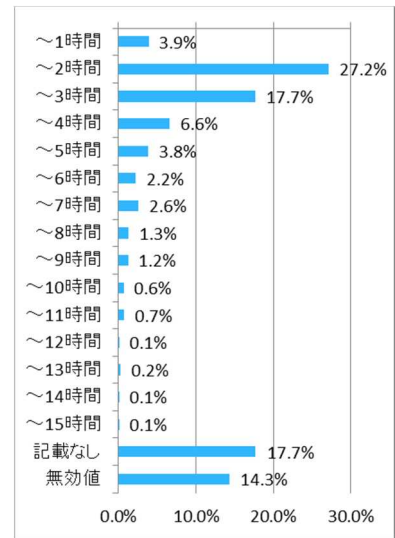
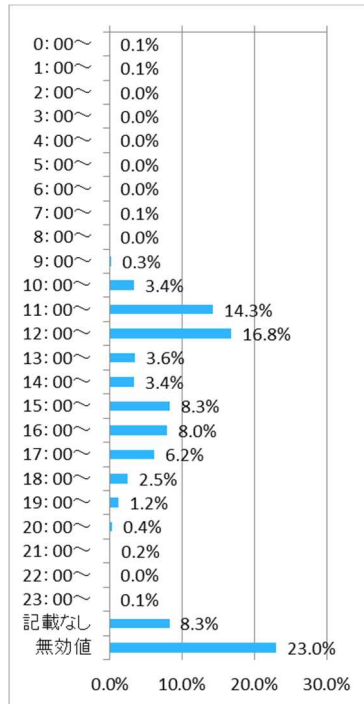
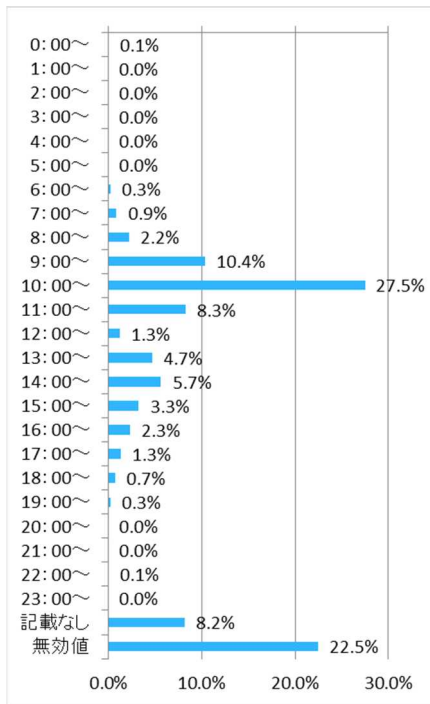
問 2 (4) 外出状況 (買い物) についておたずねします。(外出・帰宅時間)

問 2 4外出・帰宅時間  
最もよく行く買い物先

外出時刻		
0:00~	1	0.1%
1:00~	0	0.0%
2:00~	0	0.0%
3:00~	0	0.0%
4:00~	0	0.0%
5:00~	0	0.0%
6:00~	5	0.3%
7:00~	17	0.9%
8:00~	42	2.2%
9:00~	196	10.4%
10:00~	518	27.5%
11:00~	156	8.3%
12:00~	24	1.3%
13:00~	89	4.7%
14:00~	107	5.7%
15:00~	62	3.3%
16:00~	44	2.3%
17:00~	25	1.3%
18:00~	14	0.7%
19:00~	5	0.3%
20:00~	0	0.0%
21:00~	0	0.0%
22:00~	1	0.1%
23:00~	0	0.0%
記載なし	155	8.2%
無効値	424	22.5%
合計	1885	100.0%

帰宅時刻		
0:00~	1	0.1%
1:00~	1	0.1%
2:00~	0	0.0%
3:00~	0	0.0%
4:00~	0	0.0%
5:00~	0	0.0%
6:00~	0	0.0%
7:00~	1	0.1%
8:00~	0	0.0%
9:00~	5	0.3%
10:00~	64	3.4%
11:00~	269	14.3%
12:00~	317	16.8%
13:00~	67	3.6%
14:00~	65	3.4%
15:00~	157	8.3%
16:00~	150	8.0%
17:00~	117	6.2%
18:00~	48	2.5%
19:00~	23	1.2%
20:00~	7	0.4%
21:00~	3	0.2%
22:00~	0	0.0%
23:00~	1	0.1%
記載なし	156	8.3%
無効値	433	23.0%
合計	1885	100.0%

外出から帰宅まで		
~1時間	73	3.9%
~2時間	512	27.2%
~3時間	333	17.7%
~4時間	124	6.6%
~5時間	71	3.8%
~6時間	41	2.2%
~7時間	49	2.6%
~8時間	24	1.3%
~9時間	23	1.2%
~10時間	12	0.6%
~11時間	13	0.7%
~12時間	1	0.1%
~13時間	4	0.2%
~14時間	1	0.1%
~15時間	1	0.1%
記載なし	334	17.7%
無効値	269	14.3%
合計	1885	100.0%

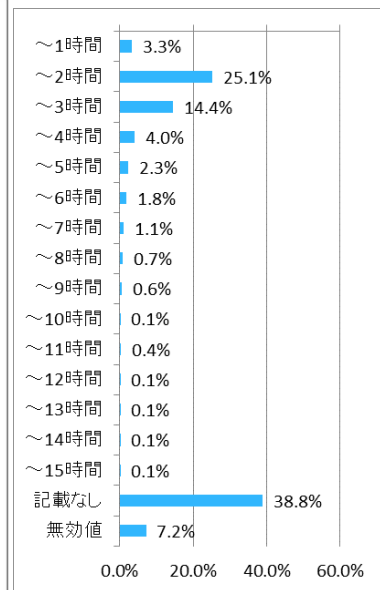
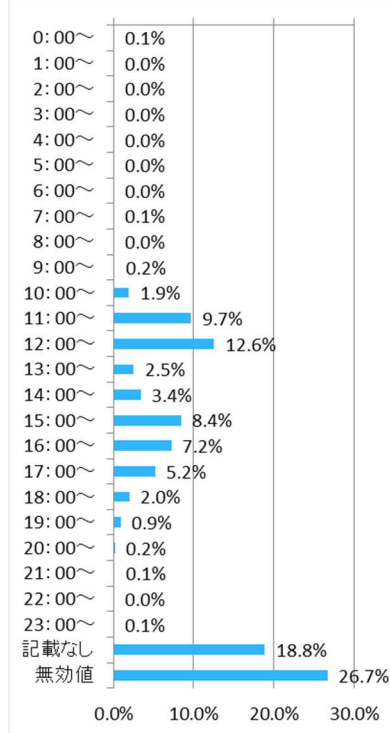
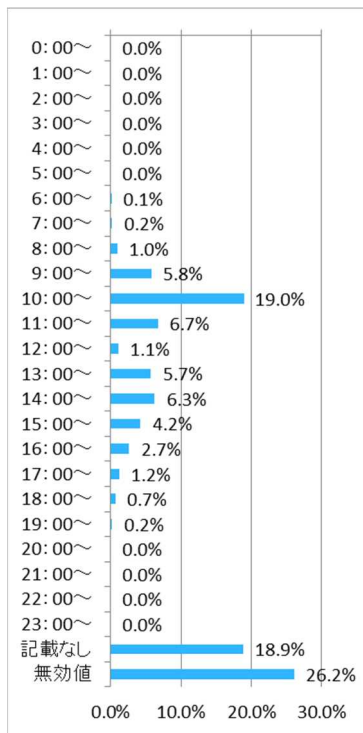


2番目に行く買い物先

外出時刻		
0:00~	0	0.0%
1:00~	0	0.0%
2:00~	0	0.0%
3:00~	0	0.0%
4:00~	0	0.0%
5:00~	0	0.0%
6:00~	2	0.1%
7:00~	4	0.2%
8:00~	19	1.0%
9:00~	110	5.8%
10:00~	358	19.0%
11:00~	127	6.7%
12:00~	20	1.1%
13:00~	108	5.7%
14:00~	118	6.3%
15:00~	80	4.2%
16:00~	50	2.7%
17:00~	23	1.2%
18:00~	13	0.7%
19:00~	4	0.2%
20:00~	0	0.0%
21:00~	0	0.0%
22:00~	0	0.0%
23:00~	0	0.0%
記載なし	356	18.9%
無効値	493	26.2%
合計	1885	100.0%

帰宅時刻		
0:00~	1	0.1%
1:00~	0	0.0%
2:00~	0	0.0%
3:00~	0	0.0%
4:00~	0	0.0%
5:00~	0	0.0%
6:00~	0	0.0%
7:00~	1	0.1%
8:00~	0	0.0%
9:00~	3	0.2%
10:00~	36	1.9%
11:00~	183	9.7%
12:00~	237	12.6%
13:00~	48	2.5%
14:00~	64	3.4%
15:00~	159	8.4%
16:00~	136	7.2%
17:00~	98	5.2%
18:00~	37	2.0%
19:00~	17	0.9%
20:00~	4	0.2%
21:00~	2	0.1%
22:00~	0	0.0%
23:00~	1	0.1%
記載なし	355	18.8%
無効値	503	26.7%
合計	1885	100.0%

外出から帰宅まで		
~1時間	63	3.3%
~2時間	473	25.1%
~3時間	272	14.4%
~4時間	75	4.0%
~5時間	44	2.3%
~6時間	33	1.8%
~7時間	20	1.1%
~8時間	14	0.7%
~9時間	11	0.6%
~10時間	2	0.1%
~11時間	7	0.4%
~12時間	1	0.1%
~13時間	2	0.1%
~14時間	1	0.1%
~15時間	1	0.1%
記載なし	731	38.8%
無効値	135	7.2%
合計	1885	100.0%



【概要・特徴】

- 外出・帰宅時間について、「最も」「2番目」とも外出時間は10時前後が最も多く、帰宅時間は12時前、16時前後が多い。
- 外出から帰宅までの時間を見ると、「最も」「2番目」とも1~3時間に集中している。

問3 (1) 外出状況(通院)についておたずねします。(通院先)(該当する1つに○)

問3

1最もよく行く通院先

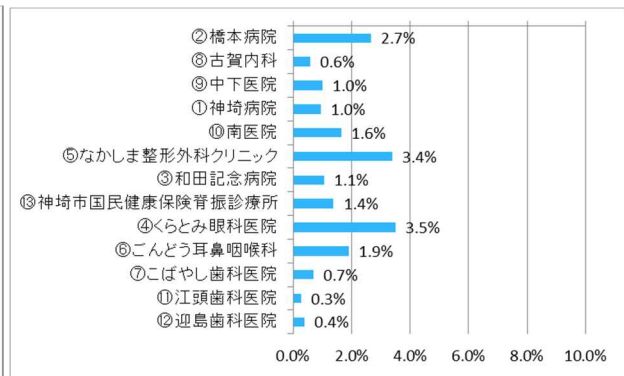
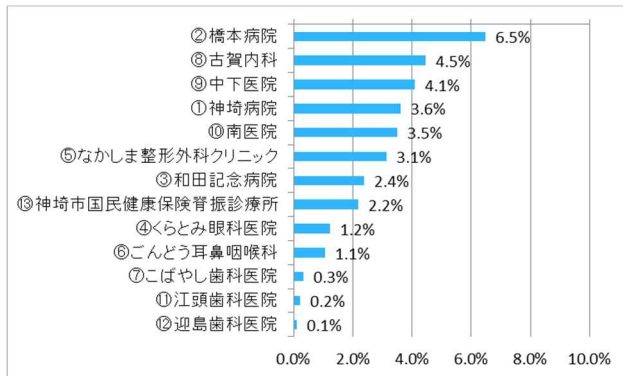
①神埼病院	68	3.6%
②橋本病院	122	6.5%
③和田記念病院	45	2.4%
④くらとみ眼科医院	23	1.2%
⑤なかしま整形外科クリニック	59	3.1%
⑥ごんどう耳鼻咽喉科	20	1.1%
⑦こばやし歯科医院	6	0.3%
⑧古賀内科	84	4.5%
⑨中下医院	77	4.1%
⑩南医院	66	3.5%
⑪江頭歯科医院	4	0.2%
⑫迎島歯科医院	2	0.1%
⑬神崎市国民健康保険脊振診療所	41	2.2%
⑭その他	1026	54.4%
記載なし	163	8.6%
無効値	79	4.2%
合計	1885	100.0%

2番目に行く通院先

①神埼病院	18	1.0%
②橋本病院	50	2.7%
③和田記念病院	20	1.1%
④くらとみ眼科医院	66	3.5%
⑤なかしま整形外科クリニック	64	3.4%
⑥ごんどう耳鼻咽喉科	36	1.9%
⑦こばやし歯科医院	13	0.7%
⑧古賀内科	11	0.6%
⑨中下医院	19	1.0%
⑩南医院	31	1.6%
⑪江頭歯科医院	5	0.3%
⑫迎島歯科医院	7	0.4%
⑬神崎市国民健康保険脊振診療所	26	1.4%
⑭その他	757	40.2%
記載なし	740	39.3%
無効値	22	1.2%
合計	1885	100.0%

【備考】その他の内訳

神埼クリニック 約 160 福嶋内科医院 約 40  
 おおつぼ内科 約 75 中尾胃腸科医院 約 35  
 栗並医院 約 60 その他 約 600(市外医療機関が中心)  
 しらいし内科 約 40



**【概要・特徴】**  
 ■通院先は、「最もよく行く通院先」(以下、「最も」と記す)では神埼クリニック約 160 人、8.5%、橋本病院 122 人、6.5%、古賀内科 84 人、4.5%、中下医院 77 人、4.1%の順で多く、「2番目によく行く通院先」(以下、「2番目」と記す)ではくらとみ眼科医院 66 人、3.5%、なかしま整形外科クリニック 64 人、3.4%が多い。  
 ■居住地域から近い医療機関への通院が多く、脊振地域は神崎市国民健康保険脊振診療所の利用が多い。





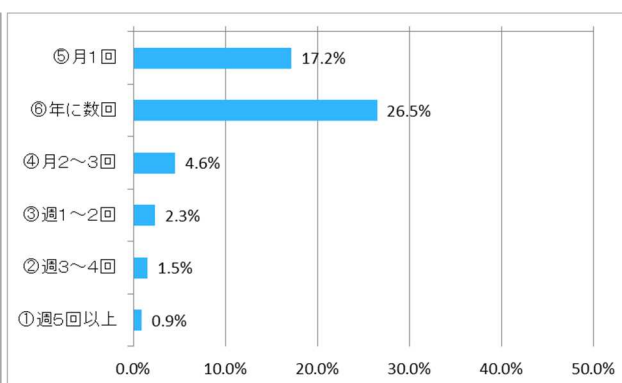
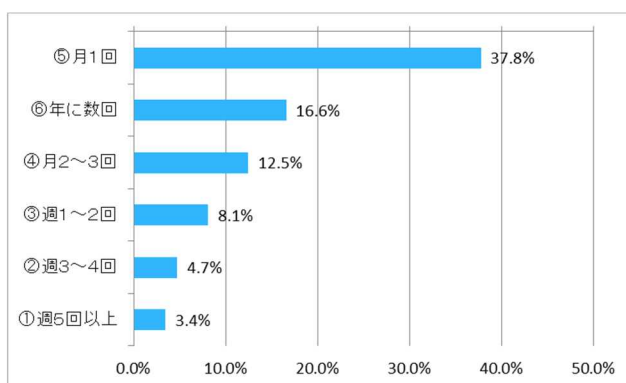
問3(2) 外出状況(通院)についておたずねします。(外出頻度)(該当する1つに○)

問3 2外出する頻度  
最もよく行く通院先

①週5回以上	64	3.4%
②週3～4回	88	4.7%
③週1～2回	152	8.1%
④月2～3回	235	12.5%
⑤月1回	713	37.8%
⑥年に数回	313	16.6%
記載なし	72	3.8%
無効値	248	13.2%
合計	1885	100.0%

2番目に行く通院先

①週5回以上	17	0.9%
②週3～4回	29	1.5%
③週1～2回	44	2.3%
④月2～3回	86	4.6%
⑤月1回	324	17.2%
⑥年に数回	500	26.5%
記載なし	122	6.5%
無効値	763	40.5%
合計	1885	100.0%



■「問1(1) 年齢」×「問3(2) 最もよく行く通院先への外出頻度」

年齢別 通院頻度	年齢						記載 なし	無効値	合計
	① 65～69歳	② 70～74歳	③ 75～79歳	④ 80～84歳	⑤ 85～89歳	⑥ 90歳以上			
①週5回以上	11	17	13	14	5	1	3	0	64
②週3～4回	11	23	25	17	9	3	0	0	88
③週1～2回	31	34	32	28	17	6	4	0	152
④月2～3回	49	53	50	41	24	17	1	0	235
⑤月1回	219	189	126	87	43	37	12	0	713
⑥年に数回	152	81	32	19	15	12	2	0	313

【概要・特徴】

■通院外出頻度は、「最も」では「月1回」から「年に数回」が1,026人、54.4%を占めている。

■年齢別の頻度については、それぞれ「月1回」が最も多く、次いで75歳未満は「年に数回」75歳以上は「月2～3回」が多い。

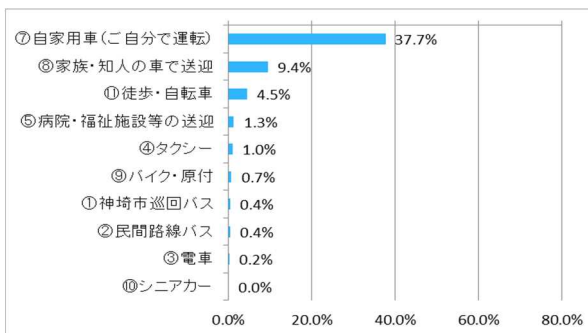
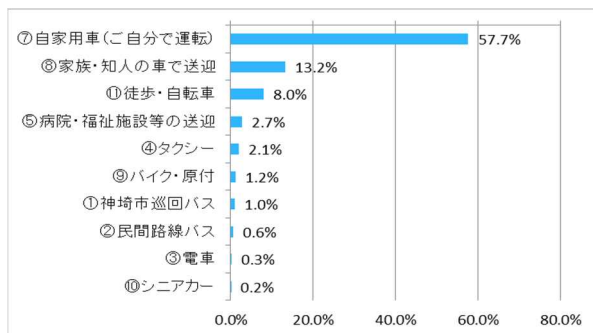
問3 (3) 外出状況(通院)についておたずねします。(移動手段)(該当する1つに○)

最もよく行く通院先

①神崎市巡回バス	18	1.0%
②民間路線バス	11	0.6%
③電車	6	0.3%
④タクシー	39	2.1%
⑤病院・福祉施設等の送迎	51	2.7%
⑦自家用車(ご自分で運転)	1087	57.7%
⑧家族・知人の車で送迎	249	13.2%
⑨バイク・原付	23	1.2%
⑩シニアカー	3	0.2%
⑪徒歩・自転車	151	8.0%
⑫その他	23	1.2%
記載なし	160	8.5%
無効値	64	3.4%
合計	1885	100.0%

2番目に行く通院先

①神崎市巡回バス	7	0.4%
②民間路線バス	7	0.4%
③電車	4	0.2%
④タクシー	19	1.0%
⑤病院・福祉施設等の送迎	24	1.3%
⑦自家用車(ご自分で運転)	710	37.7%
⑧家族・知人の車で送迎	178	9.4%
⑨バイク・原付	13	0.7%
⑩シニアカー	0	0.0%
⑪徒歩・自転車	85	4.5%
⑫その他	12	0.6%
記載なし	774	41.1%
無効値	52	2.8%
合計	1885	100.0%



【概要・特徴】

■移動手段は、「最も」では自家用車(自分で運転)1,087人、57.7%、家族・知人の車で移動249人、13.2%、バイク・原付も含めると計1,359人、72.1%の人が自家用車を利用している。「2番目」も同様に自家用車の利用が多い。

■公共交通の利用は「最も」で74人、4%で「2番目」でも37人、2%でありタクシー、神崎市巡回バスの順で利用者が多い。



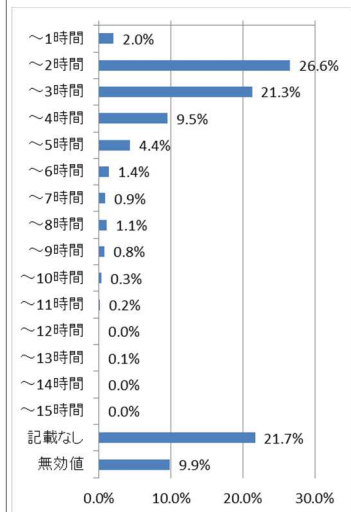
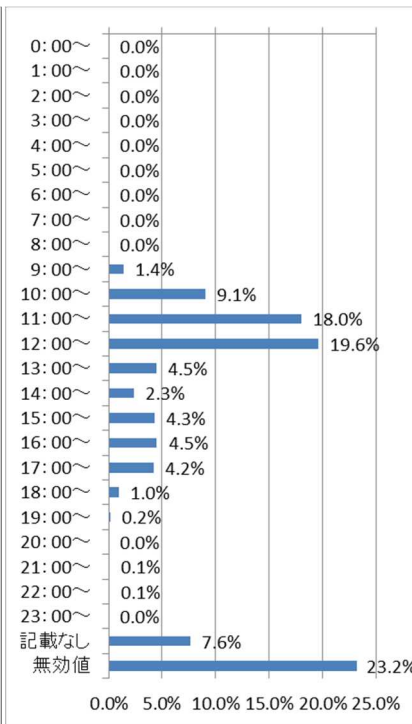
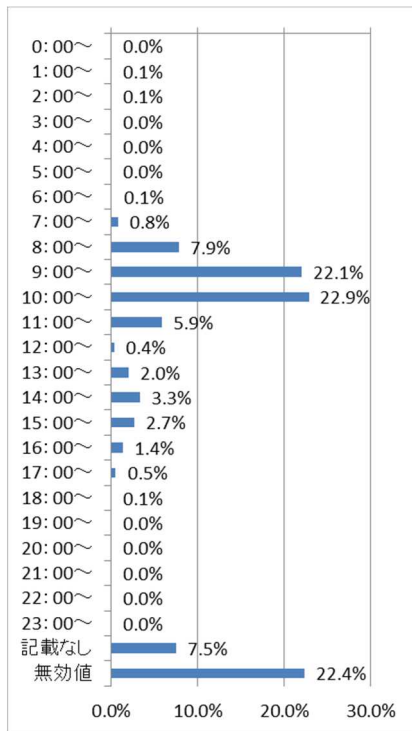
問3 (4) 外出状況（通院）についておたずねします。（外出・帰宅時間）

問3 4  
最もよく行く通院先

0:00~	0	0.0%
1:00~	1	0.1%
2:00~	1	0.1%
3:00~	0	0.0%
4:00~	0	0.0%
5:00~	0	0.0%
6:00~	2	0.1%
7:00~	15	0.8%
8:00~	148	7.9%
9:00~	416	22.1%
10:00~	431	22.9%
11:00~	111	5.9%
12:00~	7	0.4%
13:00~	38	2.0%
14:00~	63	3.3%
15:00~	51	2.7%
16:00~	26	1.4%
17:00~	10	0.5%
18:00~	1	0.1%
19:00~	0	0.0%
20:00~	0	0.0%
21:00~	0	0.0%
22:00~	0	0.0%
23:00~	0	0.0%
記載なし	142	7.5%
無効値	422	22.4%
合計	1885	100.0%

0:00~	0	0.0%
1:00~	0	0.0%
2:00~	0	0.0%
3:00~	0	0.0%
4:00~	0	0.0%
5:00~	0	0.0%
6:00~	0	0.0%
7:00~	0	0.0%
8:00~	0	0.0%
9:00~	26	1.4%
10:00~	171	9.1%
11:00~	340	18.0%
12:00~	370	19.6%
13:00~	84	4.5%
14:00~	44	2.3%
15:00~	81	4.3%
16:00~	85	4.5%
17:00~	79	4.2%
18:00~	18	1.0%
19:00~	3	0.2%
20:00~	0	0.0%
21:00~	1	0.1%
22:00~	1	0.1%
23:00~	0	0.0%
記載なし	144	7.6%
無効値	438	23.2%
合計	1885	100.0%

~1時間	38	2.0%
~2時間	501	26.6%
~3時間	401	21.3%
~4時間	180	9.5%
~5時間	82	4.4%
~6時間	26	1.4%
~7時間	17	0.9%
~8時間	20	1.1%
~9時間	15	0.8%
~10時間	6	0.3%
~11時間	3	0.2%
~12時間	0	0.0%
~13時間	1	0.1%
~14時間	0	0.0%
~15時間	0	0.0%
記載なし	409	21.7%
無効値	186	9.9%
合計	1885	100.0%

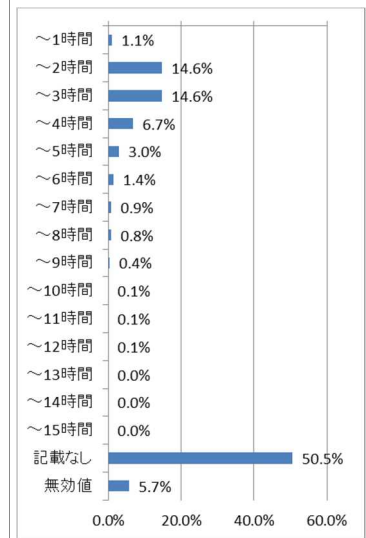
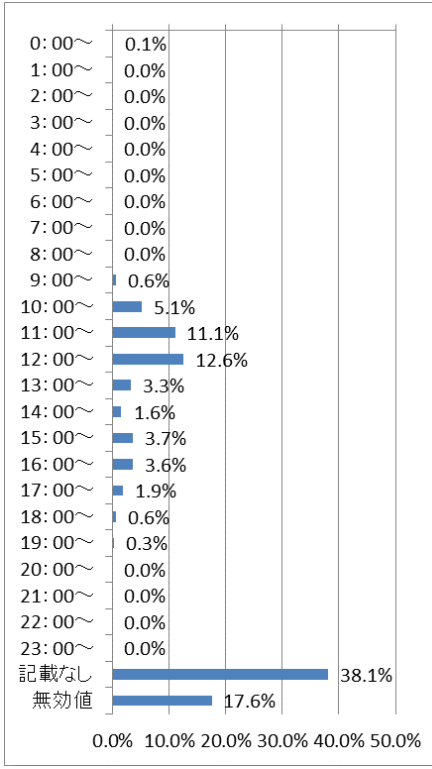
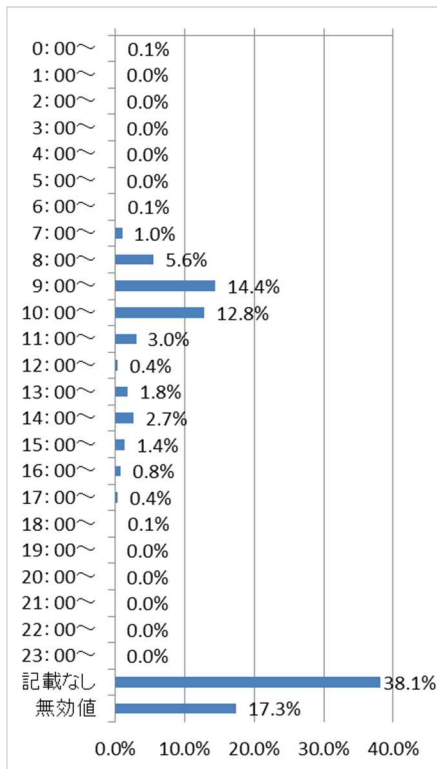


2番目に行く通院先

外出時刻		
0:00~	1	0.1%
1:00~	0	0.0%
2:00~	0	0.0%
3:00~	0	0.0%
4:00~	0	0.0%
5:00~	0	0.0%
6:00~	1	0.1%
7:00~	19	1.0%
8:00~	105	5.6%
9:00~	272	14.4%
10:00~	242	12.8%
11:00~	57	3.0%
12:00~	7	0.4%
13:00~	34	1.8%
14:00~	50	2.7%
15:00~	27	1.4%
16:00~	15	0.8%
17:00~	8	0.4%
18:00~	2	0.1%
19:00~	0	0.0%
20:00~	0	0.0%
21:00~	0	0.0%
22:00~	0	0.0%
23:00~	0	0.0%
記載なし	718	38.1%
無効値	327	17.3%
合計	1885	100.0%

帰宅時刻		
0:00~	1	0.1%
1:00~	0	0.0%
2:00~	0	0.0%
3:00~	0	0.0%
4:00~	0	0.0%
5:00~	0	0.0%
6:00~	0	0.0%
7:00~	0	0.0%
8:00~	0	0.0%
9:00~	11	0.6%
10:00~	96	5.1%
11:00~	210	11.1%
12:00~	237	12.6%
13:00~	62	3.3%
14:00~	30	1.6%
15:00~	69	3.7%
16:00~	67	3.6%
17:00~	36	1.9%
18:00~	11	0.6%
19:00~	5	0.3%
20:00~	0	0.0%
21:00~	0	0.0%
22:00~	0	0.0%
23:00~	0	0.0%
記載なし	719	38.1%
無効値	331	17.6%
合計	1885	100.0%

外出から帰宅まで		
~1時間	20	1.1%
~2時間	276	14.6%
~3時間	276	14.6%
~4時間	127	6.7%
~5時間	57	3.0%
~6時間	27	1.4%
~7時間	17	0.9%
~8時間	15	0.8%
~9時間	8	0.4%
~10時間	1	0.1%
~11時間	1	0.1%
~12時間	1	0.1%
~13時間	0	0.0%
~14時間	0	0.0%
~15時間	0	0.0%
記載なし	951	50.5%
無効値	108	5.7%
合計	1885	100.0%



【概要・特徴】

- 外出・帰宅時間について、「最も」2番目とも外出時間は8~11時、帰宅時間は10~13時が多く、午前中のうちに通院する傾向にある。
- 外出から帰宅までの時間を見ると、「最も」2番目とも1~4時間に集中している。

問 4 (1) 外出状況（娯楽施設、銀行、公共施設）についておたずねします。（外出先）  
 （該当する 1 つに○）

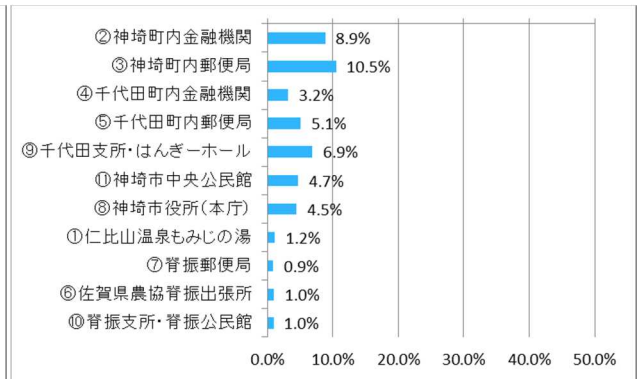
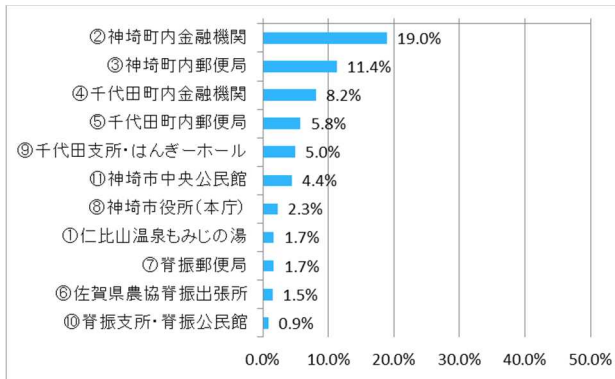
問 4 1 外出先  
 1 最もよく行く外出先

①仁比山温泉もみじの湯	32	1.7%
②神埼町内金融機関	358	19.0%
③神埼町内郵便局	214	11.4%
④千代田町内金融機関	154	8.2%
⑤千代田町内郵便局	109	5.8%
⑥佐賀県農協脊振出張所	28	1.5%
⑦脊振郵便局	32	1.7%
⑧神埼市役所（本庁）	43	2.3%
⑨千代田支所・はんぎーホール	94	5.0%
⑩脊振支所・脊振公民館	17	0.9%
⑪神埼市中央公民館	83	4.4%
⑫その他	316	16.8%
記載なし	304	16.1%
無効値	101	5.4%
合計	1885	100.0%

2 番目に行く外出先

①仁比山温泉もみじの湯	22	1.2%
②神埼町内金融機関	167	8.9%
③神埼町内郵便局	198	10.5%
④千代田町内金融機関	60	3.2%
⑤千代田町内郵便局	97	5.1%
⑥佐賀県農協脊振出張所	19	1.0%
⑦脊振郵便局	17	0.9%
⑧神埼市役所（本庁）	84	4.5%
⑨千代田支所・はんぎーホール	130	6.9%
⑩脊振支所・脊振公民館	18	1.0%
⑪神埼市中央公民館	89	4.7%
⑫その他	197	10.5%
記載なし	751	39.8%
無効値	36	1.9%
合計	1885	100.0%

【備考】その他にゆめタウン約 10 人を含む



■「問1(3) 地域」×「問4(1) 最もよく行く娯楽施設、銀行、公共施設先」

地域別 娯楽施設、 銀行、 公共施設	① 仁比山温泉 もみじの湯	② 神埼町内 金融機関	③ 神埼町内 郵便局	④ 千代田町内 金融機関	⑤ 千代田町内 郵便局	⑥ 佐賀県農協 脊振出張所	⑦ 脊振郵便局	⑧ 神埼市役所 (本庁)	⑨ 千代田支所 ・はんぎー ホール	⑩ 脊振支所・ 脊振公民館	⑪ 神埼市 中央公民館	⑫ その他	記載 なし	無効値	合計
神埼	2	27	18	0	0	1	0	2	2	0	5	17	13	7	94
枝ヶ里	0	7	9	0	0	0	0	0	1	0	4	1	4	1	27
西小津ヶ里	1	8	5	0	0	0	0	0	0	0	2	4	3	3	26
永歌	2	25	11	0	1	0	0	5	2	0	4	11	6	0	67
本堀	7	58	30	0	1	0	0	2	2	0	9	34	25	4	172
田道ヶ里	3	32	18	1	0	0	0	2	2	0	5	5	10	5	83
横武	2	14	4	0	0	0	0	3	0	0	2	7	1	1	34
本告牟田	0	17	9	0	0	0	0	1	0	0	1	5	14	1	48
姉川	1	10	8	0	0	0	0	2	0	0	7	9	8	2	47
尾崎	5	20	9	0	0	0	0	4	0	0	2	14	9	1	64
竹	1	20	11	0	0	0	1	1	1	0	2	10	9	2	58
鶴	1	41	20	2	0	0	0	6	2	0	15	24	21	7	139
城原	1	21	13	0	0	0	0	3	0	0	2	14	4	5	63
志波屋 的	2	9	13	0	0	0	0	4	1	0	3	11	8	2	53
的	1	12	17	0	0	0	0	1	1	0	5	7	9	8	61
崎村	0	1	1	7	16	0	0	0	8	0	2	9	6	3	53
渡瀬	0	3	1	10	12	0	0	0	2	0	0	9	9	1	47
柳島	0	2	0	9	3	0	0	0	3	0	0	1	1	3	22
迎島	0	0	0	11	6	0	0	1	16	0	1	9	9	1	54
用作	1	0	1	9	8	0	0	1	3	0	2	6	2	1	34
直島	1	0	1	11	11	0	0	1	8	0	2	12	7	5	59
姉	0	1	1	14	7	0	0	1	6	0	1	11	8	6	56
黒井	0	2	0	10	1	0	0	0	3	0	1	4	3	0	24
嘉納	0	2	0	1	8	0	0	0	6	0	0	1	1	2	21
詫田	0	5	3	8	10	0	0	0	1	0	0	11	8	1	47
下板	0	3	1	10	5	0	0	0	4	0	2	8	4	1	38
境原	0	1	3	26	9	0	0	1	6	0	1	21	15	6	89
餘江	0	0	1	10	4	1	0	0	5	0	0	8	7	1	37
下西	0	2	0	14	4	0	0	1	7	0	0	16	14	5	63
広滝	0	4	2	0	0	4	19	0	0	9	0	3	9	3	53
服巻	0	0	0	0	0	9	7	0	0	0	1	3	1	1	22
鹿路	0	0	0	0	0	11	3	0	0	7	0	4	8	6	39
神埼町施設等	0	0	0	0	0	0	0	0	0	0	0	1	8	0	9
千代田町施設等	0	0	0	0	0	0	0	0	0	0	0	0	14	0	14
脊振町施設等	0	0	0	0	0	0	0	0	0	0	0	2	3	0	5
空白	1	11	4	1	3	1	2	1	2	1	2	4	22	5	60
無効	0	0	0	0	0	1	0	0	0	0	0	0	1	1	3
合計	32	358	214	154	109	28	32	43	94	17	83	316	304	101	1885

【概要・特徴】

- 娯楽施設、銀行、公共施設の外出先は、「最もよく行く外出先」（以下、「最も」と記す）「2番目に行く外出先」（以下、「2番目」と記す）とも金融機関、郵便局などの「銀行」が多く、その中でも神埼町内金融機関が358人、19.0%で最も多い。
- 「銀行」以外では、千代田支所・はんぎホール94人、5.0%や神埼市中央公民館83人、4.4%が多い。
- 全体的な傾向として各施設とも居住地域周辺の施設への外出が多い。

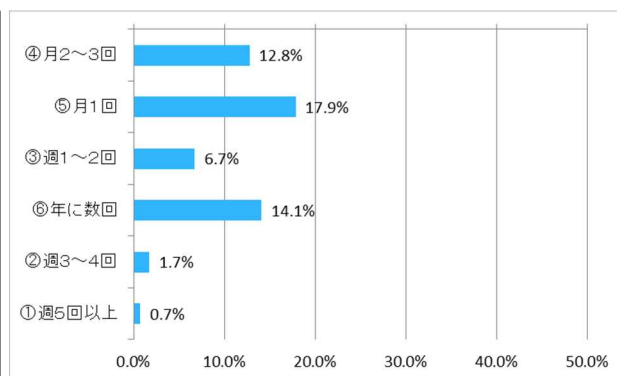
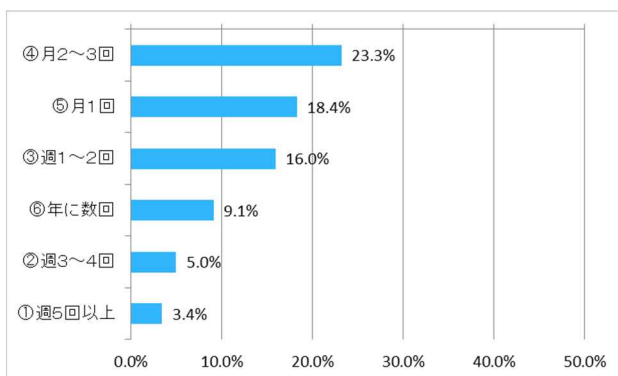
問4(2) 外出状況(娯楽施設、銀行、公共施設)についておたずねします。(外出頻度)  
(該当する1つに○)

問4 2外出する頻度  
最もよく行く外出先

①週5回以上	65	3.4%
②週3～4回	94	5.0%
③週1～2回	301	16.0%
④月2～3回	439	23.3%
⑤月1回	346	18.4%
⑥年に数回	172	9.1%
記載なし	63	3.3%
無効値	405	21.5%
合計	1885	100.0%

2番目に行く外出先

①週5回以上	13	0.7%
②週3～4回	32	1.7%
③週1～2回	127	6.7%
④月2～3回	241	12.8%
⑤月1回	337	17.9%
⑥年に数回	266	14.1%
記載なし	82	4.4%
無効値	787	41.8%
合計	1885	100.0%



【概要・特徴】

■外出頻度は、「最も」では「週1～2回」から「月1回」が1,086人、57.7%と半分以上を占めており、銀行や郵便局等での手続きに外出するという目的のためか、買い物や通院に比べ月に1回～3回程度の利用が多い。

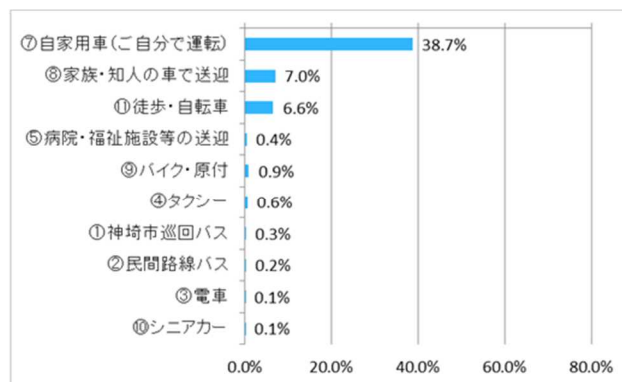
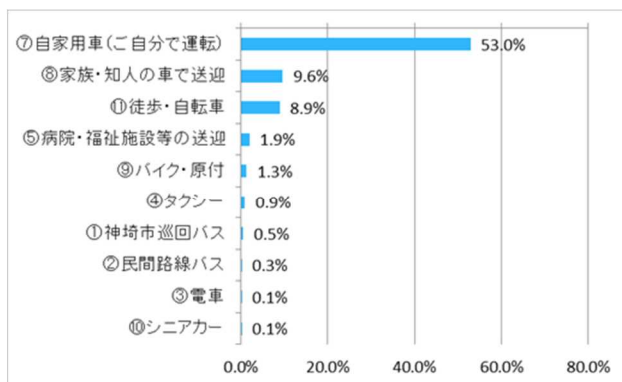
問 4 (3) 外出状況（娯楽施設、銀行、公共施設）についておたずねします。（移動手段）  
（該当する 1 つに○）

最もよく行く外出先

①神崎市巡回バス	10	0.5%
②民間路線バス	5	0.3%
③電車	2	0.1%
④タクシー	17	0.9%
⑤病院・福祉施設等の送迎	36	1.9%
⑦自家用車（ご自分で運転）	999	53.0%
⑧家族・知人の車で送迎	181	9.6%
⑨バイク・原付	24	1.3%
⑩シニアカー	2	0.1%
⑪徒歩・自転車	168	8.9%
⑫その他	8	0.4%
記載なし	305	16.2%
無効値	128	6.8%
合計	1885	100.0%

2 番目に行く外出先

①神崎市巡回バス	5	0.3%
②民間路線バス	4	0.2%
③電車	2	0.1%
④タクシー	12	0.6%
⑤病院・福祉施設等の送迎	8	0.4%
⑦自家用車（ご自分で運転）	729	38.7%
⑧家族・知人の車で送迎	132	7.0%
⑨バイク・原付	17	0.9%
⑩シニアカー	1	0.1%
⑪徒歩・自転車	124	6.6%
⑫その他	3	0.2%
記載なし	778	41.3%
無効値	70	3.7%
合計	1885	100.0%



【概要・特徴】

■移動手段は、「最も」では自家用車（自分で運転）999人、53%、家族・知人の車で送迎181人、9.6%、バイク・原付も含めると1,204人、63.9%の人が自家用車を利用しており、「2番目」も同様に自家用車の利用が多い。

■公共交通の利用は「最も」で34人、1.8%「2番目」でも23人、1.2%であり、タクシー、神崎市巡回バスの順で利用者が多い。

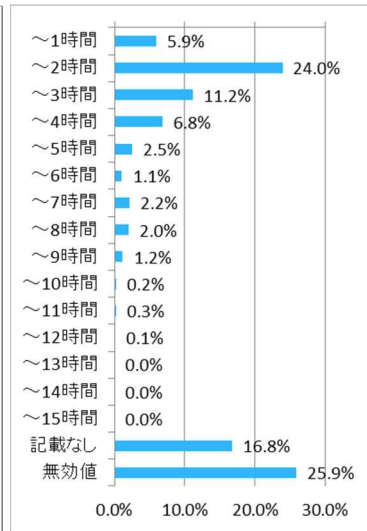
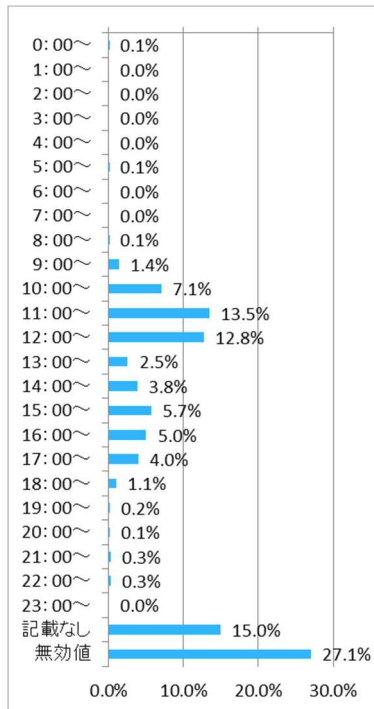
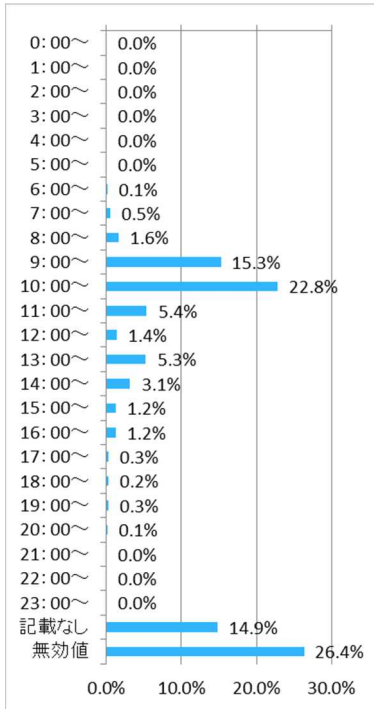
問4 (4) 外出状況（娯楽施設、銀行、公共施設）についておたずねします。  
 (外出・帰宅時間)

問4 4外出・帰宅時間  
 最もよく行く外出先

外出時刻		
0:00~	0	0.0%
1:00~	0	0.0%
2:00~	0	0.0%
3:00~	0	0.0%
4:00~	0	0.0%
5:00~	0	0.0%
6:00~	2	0.1%
7:00~	10	0.5%
8:00~	31	1.6%
9:00~	288	15.3%
10:00~	430	22.8%
11:00~	101	5.4%
12:00~	26	1.4%
13:00~	99	5.3%
14:00~	59	3.1%
15:00~	23	1.2%
16:00~	23	1.2%
17:00~	5	0.3%
18:00~	4	0.2%
19:00~	5	0.3%
20:00~	2	0.1%
21:00~	0	0.0%
22:00~	0	0.0%
23:00~	0	0.0%
記載なし	280	14.9%
無効値	497	26.4%
合計	1885	100.0%

帰宅時刻		
0:00~	1	0.1%
1:00~	0	0.0%
2:00~	0	0.0%
3:00~	0	0.0%
4:00~	0	0.0%
5:00~	1	0.1%
6:00~	0	0.0%
7:00~	0	0.0%
8:00~	1	0.1%
9:00~	27	1.4%
10:00~	133	7.1%
11:00~	255	13.5%
12:00~	241	12.8%
13:00~	48	2.5%
14:00~	72	3.8%
15:00~	108	5.7%
16:00~	95	5.0%
17:00~	75	4.0%
18:00~	20	1.1%
19:00~	3	0.2%
20:00~	2	0.1%
21:00~	5	0.3%
22:00~	6	0.3%
23:00~	0	0.0%
記載なし	282	15.0%
無効値	510	27.1%
合計	1885	100.0%

外出から帰宅まで		
~1時間	112	5.9%
~2時間	452	24.0%
~3時間	211	11.2%
~4時間	128	6.8%
~5時間	47	2.5%
~6時間	20	1.1%
~7時間	41	2.2%
~8時間	37	2.0%
~9時間	22	1.2%
~10時間	4	0.2%
~11時間	5	0.3%
~12時間	1	0.1%
~13時間	0	0.0%
~14時間	0	0.0%
~15時間	0	0.0%
記載なし	316	16.8%
無効値	489	25.9%
合計	1885	100.0%





2 番目に行く外出先

外出時刻

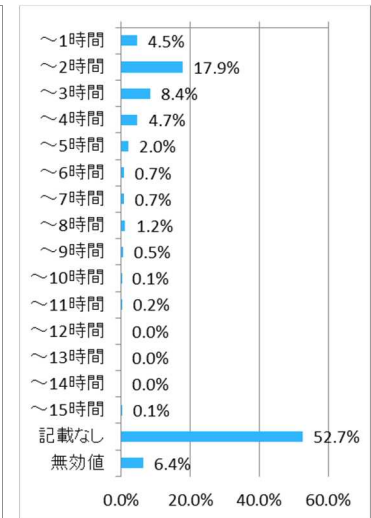
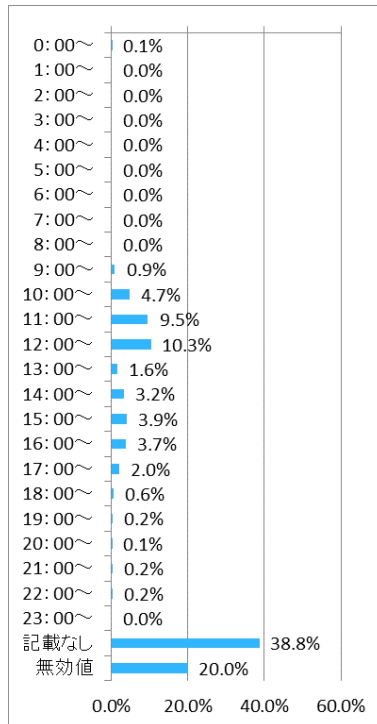
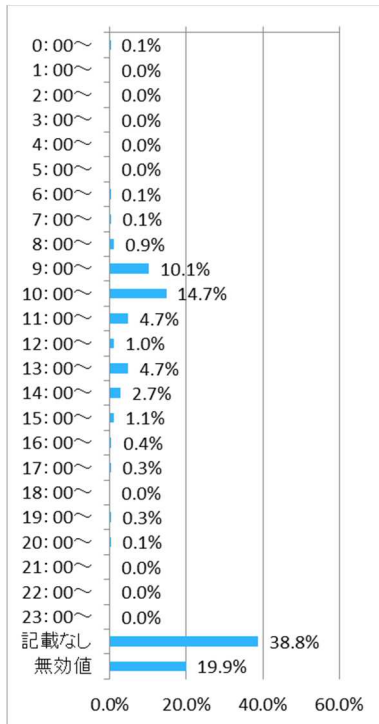
0:00~	1	0.1%
1:00~	0	0.0%
2:00~	0	0.0%
3:00~	0	0.0%
4:00~	0	0.0%
5:00~	0	0.0%
6:00~	1	0.1%
7:00~	2	0.1%
8:00~	17	0.9%
9:00~	191	10.1%
10:00~	278	14.7%
11:00~	89	4.7%
12:00~	19	1.0%
13:00~	88	4.7%
14:00~	51	2.7%
15:00~	20	1.1%
16:00~	7	0.4%
17:00~	6	0.3%
18:00~	0	0.0%
19:00~	5	0.3%
20:00~	2	0.1%
21:00~	0	0.0%
22:00~	0	0.0%
23:00~	0	0.0%
記載なし	732	38.8%
無効値	376	19.9%
合計	1885	100.0%

帰宅時刻

0:00~	2	0.1%
1:00~	0	0.0%
2:00~	0	0.0%
3:00~	0	0.0%
4:00~	0	0.0%
5:00~	0	0.0%
6:00~	0	0.0%
7:00~	0	0.0%
8:00~	0	0.0%
9:00~	17	0.9%
10:00~	88	4.7%
11:00~	180	9.5%
12:00~	195	10.3%
13:00~	30	1.6%
14:00~	60	3.2%
15:00~	74	3.9%
16:00~	70	3.7%
17:00~	37	2.0%
18:00~	12	0.6%
19:00~	3	0.2%
20:00~	1	0.1%
21:00~	4	0.2%
22:00~	4	0.2%
23:00~	0	0.0%
記載なし	731	38.8%
無効値	377	20.0%
合計	1885	100.0%

外出から帰宅まで

～1時間	85	4.5%
～2時間	337	17.9%
～3時間	159	8.4%
～4時間	88	4.7%
～5時間	37	2.0%
～6時間	14	0.7%
～7時間	13	0.7%
～8時間	22	1.2%
～9時間	10	0.5%
～10時間	1	0.1%
～11時間	3	0.2%
～12時間	0	0.0%
～13時間	0	0.0%
～14時間	0	0.0%
～15時間	2	0.1%
記載なし	993	52.7%
無効値	121	6.4%
合計	1885	100.0%



【概要・特徴】

■ 外出・帰宅時間について、「最も」「2 番目」とも外出時間は 9～12 時、帰宅時間は 10～13 時が多く、午前中のうちに用事を済ます傾向にある。

■ 外出から帰宅までの時間を見ると、「最も」「2 番目」とも 1～3 時間が多い。

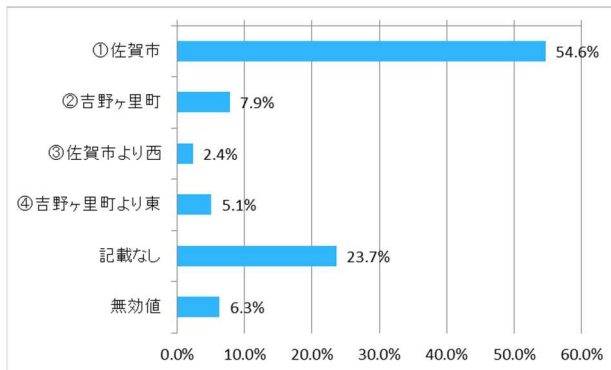


問5 (1) 市外への外出についておたずねします。(外出先) ((該当する1つに○)  
 ( ) には具体的な施設名

問5

1 よく行く外出先

①佐賀市	1030	54.6%
②吉野ヶ里町	148	7.9%
③佐賀市より西	45	2.4%
④吉野ヶ里町より東	96	5.1%
記載なし	447	23.7%
無効値	119	6.3%
合計	1885	100.0%



	主な施設
佐賀市	ゆめタウン 約 350 人、モラージュ 約 50 人、玉屋 約 50 人
吉野ヶ里町	スーパーモリナガ 約 50 人、アスタラビスタ 約 30 人
佐賀市より西	ゆめタウン 約 10 人、唐津市 約 10 人
吉野ヶ里町より東	久留米市 約 30 人、鳥栖市 約 10 人、上峰町 約 10 人 みやき町 約 10 人

■「問1(3)地域」×「問5(1)市外への外出先」

地域別 市外外出先	① 佐賀市	② 吉野ヶ里町	③ 佐賀市より西	④ 吉野ヶ里町 より東	記載 なし	無効値	合計
神埼	60	4	5	7	17	1	94
枝ヶ里	17	1	1	2	4	2	27
西小津ヶ里	17	2	0	2	2	3	26
永歌	42	4	2	2	10	7	67
本堀	99	16	3	11	28	15	172
田道ヶ里	37	9	3	7	17	10	83
横武	22	2	2	0	6	2	34
本告牟田	21	0	3	2	19	3	48
姉川	36	1	3	0	7	0	47
尾崎	34	5	0	4	15	6	64
竹	34	5	0	3	14	2	58
鶴	61	19	4	14	31	10	139
城原	30	8	1	4	11	9	63
志波屋	25	17	0	6	3	2	53
的	27	8	3	6	11	6	61
崎村	26	2	1	1	22	1	53
渡瀬	27	0	1	1	17	1	47
柳島	10	4	0	0	7	1	22
迎島	24	1	0	3	23	3	54
用作	18	3	1	1	8	3	34
直島	39	3	1	3	8	5	59
姉	35	3	3	1	13	1	56
黒井	20	0	0	0	4	0	24
嘉納	18	0	0	0	1	2	21
詫田	26	3	0	2	11	5	47
下板	17	7	0	4	8	2	38
境原	63	0	4	1	20	1	89
餘江	26	1	1	0	7	2	37
下西	50	0	2	0	10	1	63
広滝	22	7	0	0	18	6	53
服巻	7	5	0	5	3	2	22
鹿路	10	4	1	1	18	5	39
神埼町施設等	0	0	0	0	9	0	9
千代田町施設等	0	0	0	0	14	0	14
脊振町施設等	2	0	0	0	3	0	5
空白	26	4	0	3	27	0	60
無効	2	0	0	0	1	0	3
合計	1030	148	45	96	447	119	1885

【概要・特徴】

■市外への外出先は佐賀市1,030人、54.6%が最も多く、次いで吉野ヶ里町148人、7.9%である。

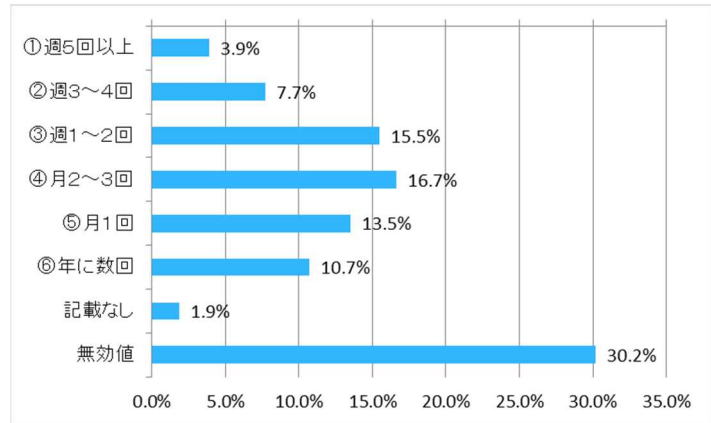
■施設としては、佐賀市ではゆめタウン、モラージュ、玉屋が多く、吉野ヶ里町ではモリナガ、アスタラビスタが多い。

問 5 (2) 市外への外出についておたずねします。(外出頻度) (該当する1つに○)

問 5

2 外出する頻度

①週5回以上	73	3.9%
②週3～4回	145	7.7%
③週1～2回	292	15.5%
④月2～3回	314	16.7%
⑤月1回	255	13.5%
⑥年に数回	202	10.7%
記載なし	35	1.9%
無効値	569	30.2%
合計	1885	100.0%



【概要・特徴】

■市外への外出頻度は、月2～3回314人、16.7%が最も多く、次いで週1～2回292人、15.5%が多い。

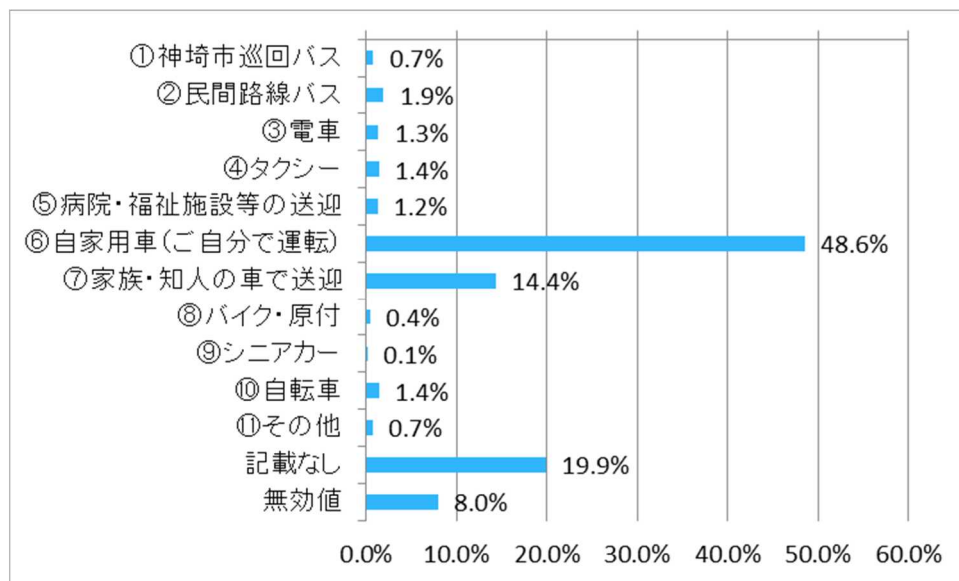
■週5回以上73人の中には勤務地が佐賀市という人が多い。

問 5 (3) 市外への外出についておたずねします。(移動手段) (該当するすべてに○)

問 5

3 そこに出かけるための主な移動手段

①神崎市巡回バス	14	0.7%
②民間路線バス	36	1.9%
③電車	25	1.3%
④タクシー	27	1.4%
⑤病院・福祉施設等の送迎	23	1.2%
⑥自家用車(ご自分で運転)	916	48.6%
⑦家族・知人の車で送迎	271	14.4%
⑧バイク・原付	8	0.4%
⑨シニアカー	1	0.1%
⑩自転車	26	1.4%
⑪その他	13	0.7%
記載なし	375	19.9%
無効値	150	8.0%
合計	1885	100.0%



**【概要・特徴】**

■市外への移動手段は、自家用車が916人、48.6%で最も多く、次いで家族・知人の車で送迎271人、14.4%である。

■公共交通の利用は102人、5.3%で市内の移動に比べて民間路線バス、電車の利用者が多い。

問5 (4) 市外への外出についておたずねします。(外出・帰宅時間)

問5

4 外出・帰宅時間

外出時刻

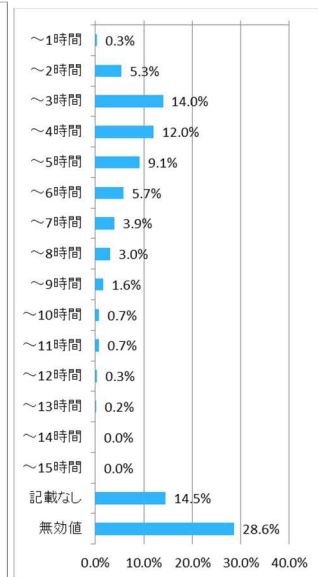
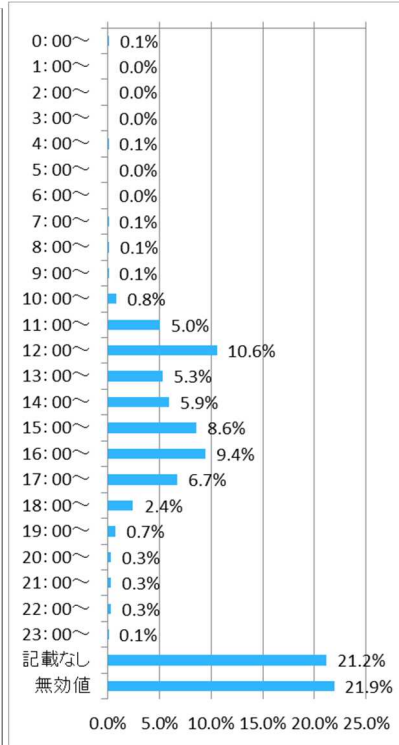
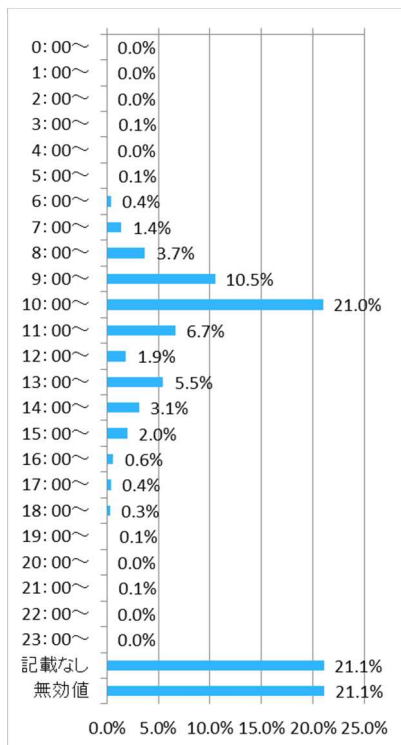
0:00~	0	0.0%
1:00~	0	0.0%
2:00~	0	0.0%
3:00~	1	0.1%
4:00~	0	0.0%
5:00~	1	0.1%
6:00~	8	0.4%
7:00~	27	1.4%
8:00~	70	3.7%
9:00~	198	10.5%
10:00~	396	21.0%
11:00~	126	6.7%
12:00~	35	1.9%
13:00~	103	5.5%
14:00~	59	3.1%
15:00~	37	2.0%
16:00~	12	0.6%
17:00~	8	0.4%
18:00~	6	0.3%
19:00~	2	0.1%
20:00~	0	0.0%
21:00~	1	0.1%
22:00~	0	0.0%
23:00~	0	0.0%
記載なし	397	21.1%
無効値	398	21.1%
合計	1885	100.0%

帰宅時刻

0:00~	2	0.1%
1:00~	0	0.0%
2:00~	0	0.0%
3:00~	0	0.0%
4:00~	1	0.1%
5:00~	0	0.0%
6:00~	0	0.0%
7:00~	1	0.1%
8:00~	2	0.1%
9:00~	1	0.1%
10:00~	16	0.8%
11:00~	95	5.0%
12:00~	199	10.6%
13:00~	100	5.3%
14:00~	112	5.9%
15:00~	162	8.6%
16:00~	178	9.4%
17:00~	126	6.7%
18:00~	46	2.4%
19:00~	14	0.7%
20:00~	6	0.3%
21:00~	6	0.3%
22:00~	5	0.3%
23:00~	1	0.1%
記載なし	399	21.2%
無効値	413	21.9%
合計	1885	100.0%

外出から帰宅まで

~1時間	5	0.3%
~2時間	100	5.3%
~3時間	263	14.0%
~4時間	227	12.0%
~5時間	172	9.1%
~6時間	108	5.7%
~7時間	74	3.9%
~8時間	57	3.0%
~9時間	30	1.6%
~10時間	14	0.7%
~11時間	14	0.7%
~12時間	5	0.3%
~13時間	3	0.2%
~14時間	0	0.0%
~15時間	0	0.0%
記載なし	273	14.5%
無効値	540	28.6%
合計	1885	100.0%

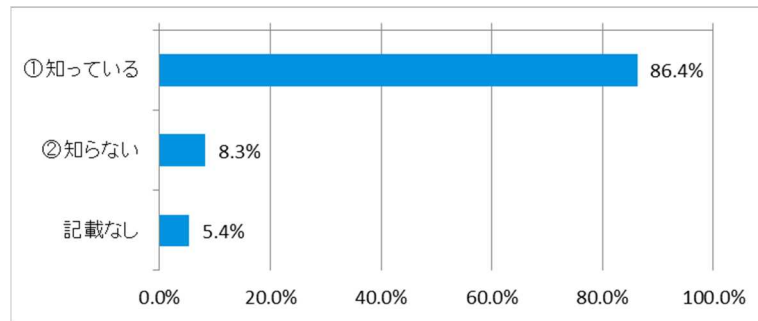


【概要・特徴】

- 市外への外出・帰宅時間について、外出時間は9時から12時、帰宅時間は12～18時の時間帯が多い。
- 外出から帰宅までの時間は、2～5時間が多く、買い物1～3時間、通院1～4時間に比べると外出時間が長くなっている。

問6 巡回バスが運行していることを知っていますか。(該当する1つに○)

①知っている	1628	86.4%
②知らない	156	8.3%
記載なし	101	5.4%
合計	1885	100.0%



**【概要・特徴】**

■巡回バスの運行については、「知っている」1,628人、86.4%と、ほとんどの人が知っている。

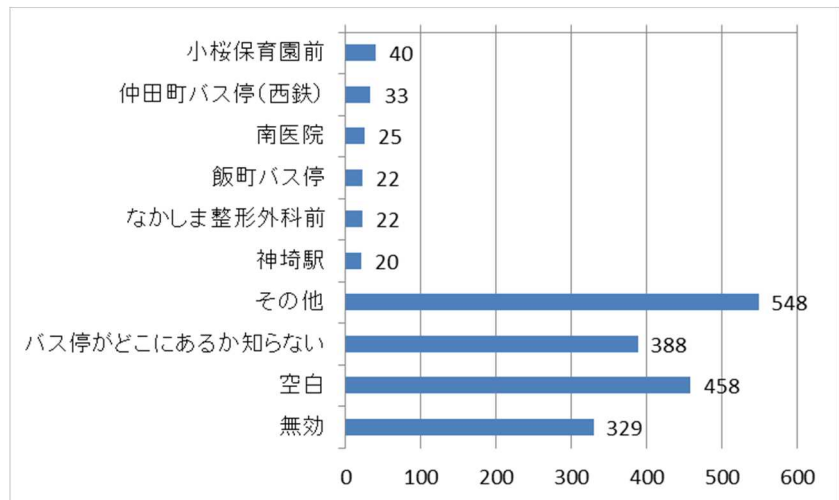
問7 最寄りのバス停名称と徒歩での所要時間についてお答えください。(該当する1つに○)

問7 ご自宅の最寄りのバス停の名称

バス停 No	バス停名	
1	朝日	9
2	姉川上分公民館	6
3	姉川下分公民館	4
4	姉川西分公民館	4
5	姉川東分公民館	8
6	餘江公民館前	6
7	荒壁目(高木商店前)	17
8	飯町バス停	22
9	1丁目公民館前	12
10	岩田	11
11	大野	5
12	尾崎共乾	10
13	尾崎西分倉庫	5
14	乙南里	7
15	小淵バス停	10
16	片江コーポ前	1
17	川崎	7
18	川香橋東	7
19	神埼駅	20
20	神埼駅通り	15
21	神埼市役所	10
22	神埼中央公民館	4
23	神埼病院前	7
24	冠者神社前	1
25	旧黒津漁協前	6
26	協和町	18
27	黒津会館前	6
28	ケアハウス翠昇	0
29	ケアホームロイヤル神埼前	6
30	高速神埼バス停前	1
31	古賀内科前	7
32	小桜保育園前	40
33	こすもす苑	4
34	崎村下	6
35	三丁目(神幸館)	5
36	三丁目(南)	1
37	JASTAND前	6
38	JA千歳支所前	2
39	柴尾	4
40	下板(神水川橋前)	6
41	下西公民館	4
42	下直島	8
43	下村湖人生家前	9
44	下六丁公民館	7
45	城原公民館	11
46	ショッピングセンターアニー	14
47	ショッピングセンターサビエ	5
48	志波屋公民館	10
49	神陽岡地公民館	10
50	ダイレックス日の隈店前	10
51	詫田バス停	15
52	詫東拠点センター	4
53	千歳郵便局前	3
54	仲田町バス停(西鉄)	33
55	丁太田	10
56	千代田グラウンド前	7
57	千代田支所	15
58	鶴田	2
59	鶴西公民館前	11
60	出来島	11
61	東野ヶ里団地前	3
62	利田公民館前	9
63	中下医院前	1
64	なかしま整形外科前	22
65	中津	1
66	仁比山温泉もみじの湯	6
67	仁戸田	4
68	橋本病院	3
69	はんぎーホール	0
70	東山	8
71	日の隈公園	8
72	二子	11
73	ホテル神埼温泉	0
74	馬郡	4
75	三谷	2
76	南医院	25
77	迎島(旧駐在所前)	14
78	迎島入り口	2
79	本告牟田入り口	6
80	本堀	3
81	山田入口	2
82	用作	13
83	横武	10
84	四丁目公民館	10
85	林慶(日高商店前)	3
86	和田記念病院	2
87	渡瀬(西真寺入口)	13
	バス停がどこにあるか知らない	388
88	空白	458
99	無効	329
	合計	1885

回答数の多いバス停

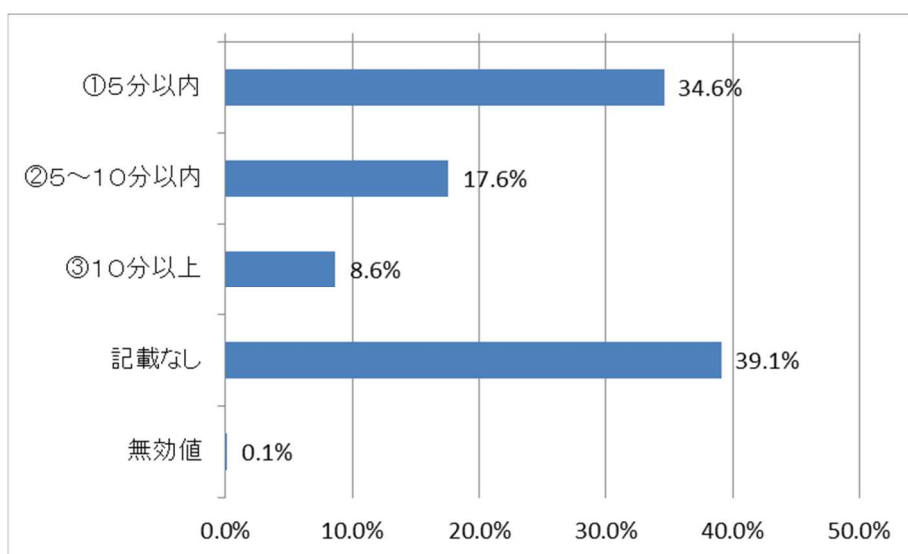
バス停 No	バス停名	
32	小桜保育園前	40
54	仲田町バス停(西鉄)	33
76	南医院	25
8	飯町バス停	22
64	なかしま整形外科前	22
19	神埼駅	20
	その他	548
	バス停がどこにあるか知らない	388
88	空白	458
99	無効	329



問 7

自宅から徒歩での所要時間

① 5分以内	652	34.6%
② 5～10分以内	332	17.6%
③ 10分以上	163	8.6%
記載なし	737	39.1%
無効値	1	0.1%
合計	1885	100.0%





■「問1(3) 地域」×「問7 自宅から最寄りのバス停までの徒歩での所要時間」

地域別 自宅から最寄りの バス停まで徒歩 での所要時間	① 5分以内	② 5～10分以内	③ 10分以上	記載 なし	無効値	合計
神埼	36	11	4	43	0	94
枝ヶ里	5	5	0	17	0	27
西小津ヶ里	5	6	1	14	0	26
永歌	13	9	8	37	0	67
本堀	70	22	18	62	0	172
田道ヶ里	27	10	6	40	0	83
横武	15	8	4	7	0	34
本告牟田	8	7	5	28	0	48
姉川	15	14	7	11	0	47
尾崎	21	23	2	18	0	64
竹	18	6	11	23	0	58
鶴	40	21	7	71	0	139
城原	30	12	8	13	0	63
志波屋	9	15	9	20	0	53
的	29	14	1	17	0	61
崎村	28	5	1	19	0	53
渡瀬	15	13	5	14	0	47
柳島	4	1	3	14	0	22
迎島	37	8	1	8	0	54
用作	9	7	6	12	0	34
直島	33	10	5	11	0	59
姉	19	20	6	11	0	56
黒井	0	1	7	16	0	24
嘉納	4	5	2	10	0	21
詫田	22	8	8	9	0	47
下板	8	10	6	14	0	38
境原	25	11	11	42	0	89
餘江	15	7	1	14	0	37
下西	25	13	2	23	0	63
広滝	23	8	1	21	0	53
服巻	14	5	0	3	0	22
鹿路	13	5	2	19	0	39
神埼町施設等	0	1	0	8	0	9
千代田町施設等	0	0	0	14	0	14
脊振町施設等	0	0	1	4	0	5
空白	15	11	4	30	0	60
無効	2	0	0	1	0	3
合計	652	332	163	738	0	1885

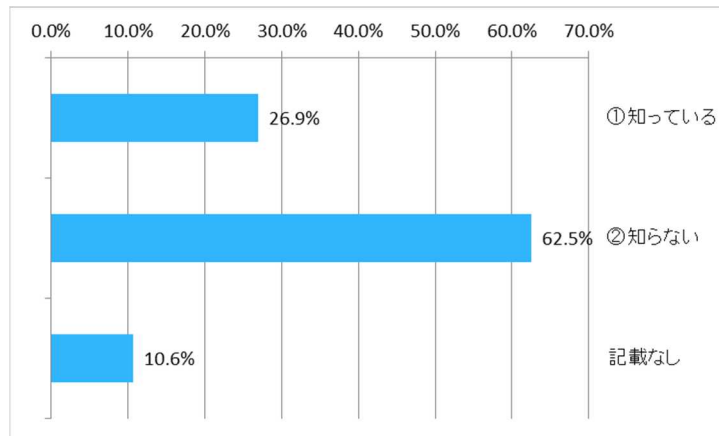
【概要・特徴】

- 最寄りのバス停までの徒歩所用時間は、「5分以内」652人、34.6%、「5～10分以内」332人、17.6%であり、「10分以上」になると163人、8.6%と少なくなる。
- 地域毎のバス停までの徒歩所要時間について、回答者の50%以上が5分以上と答えた地区が32地区中13地区あり、60%以上が本告牟田、志波屋、黒井、嘉納、下板の5地区となっている。黒井地区については回答者の100%が5分以上と回答している。
- 脊振地域について、神崎市巡回バスは運行していないが、脊振地域を運行している昭和バスのバス停についての回答であると考えられる。
- 巡回バス運行の認知度(86.4%)に比べてバス停の場所を知らない人(回答者の35.3%)の割合が多い。

問 8 巡回バスにはフリー乗降区間があることを知っていますか。(該当する1つに○)

問 8

①知っている	507	26.9%
②知らない	1178	62.5%
記載なし	200	10.6%
合計	1885	100%



■「問1(3) 地域」×「問8 フリー乗降区間の認識」

地域別 フリー乗降認識	① 知っている	② 知らない	記載 なし	無効値	合計
神埼	28	55	11	0	94
枝ヶ里	3	21	3	0	27
西小津ヶ里	7	18	1	0	26
永歌	15	47	5	0	67
本堀	43	121	8	0	172
田道ヶ里	18	58	7	0	83
横武	13	20	1	0	34
本告牟田	8	31	9	0	48
姉川	17	28	2	0	47
尾崎	19	41	4	0	64
竹	14	35	9	0	58
鶴	31	96	12	0	139
城原	25	34	4	0	63
志波屋	21	28	4	0	53
的	22	33	6	0	61
崎村	17	32	4	0	53
渡瀬	13	27	7	0	47
柳島	0	19	3	0	22
迎島	21	27	6	0	54
用作	10	23	1	0	34
直島	15	44	0	0	59
姉	9	45	2	0	56
黒井	4	18	2	0	24
嘉納	5	15	1	0	21
詫田	10	36	1	0	47
下板	7	28	3	0	38
境原	10	71	8	0	89
餘江	5	26	6	0	37
下西	23	36	4	0	63
広滝	27	12	14	0	53
服巻	14	5	3	0	22
鹿路	18	11	10	0	39
神埼町施設等	0	1	8	0	9
千代田町施設等	0	1	13	0	14
脊振町施設等	2	2	1	0	5
空白	13	30	17	0	60
無効	0	3	0	0	3
合計	507	1178	200	0	1885

【概要・特徴】

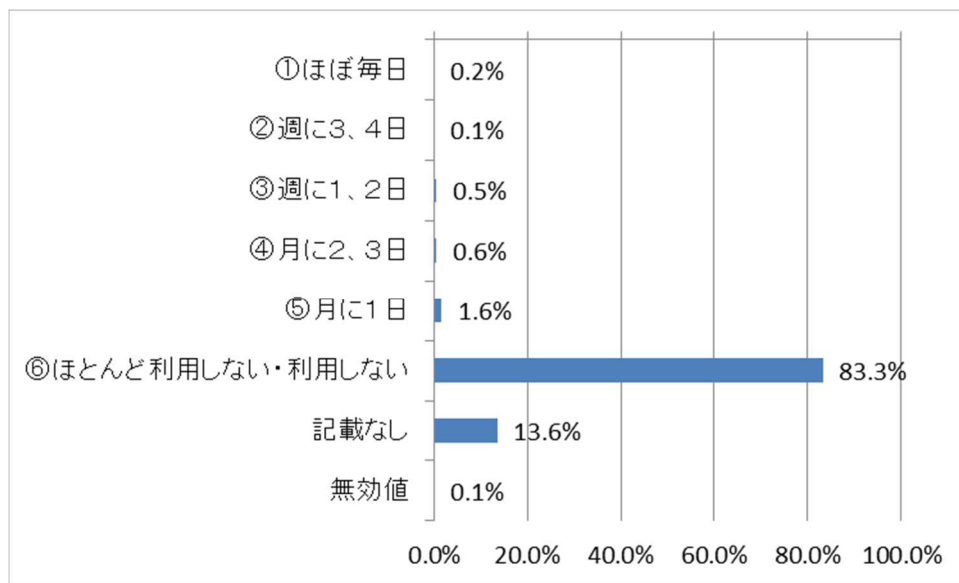
■巡回バスのフリー乗降区間については、「知っている」507人、26.9%に対し「知らない」は1,178人、62.5%と多い。

■問6での巡回バスを知っている人が1,628人、86.4%に対し、フリー乗降区間を知っている人は約1/3の507人、26.9%と少ない。

■脊振地域でフリー乗降区間について「知っている」が多いのは、昭和バス三瀬～広滝間がフリー乗降区間となっていることを知っている人が多いためと考えられる。

問9 どの程度巡回バスを利用しますか。(該当する1つに○)

①ほぼ毎日	3	0.2%
②週に3、4日	2	0.1%
③週に1、2日	10	0.5%
④月に2、3日	11	0.6%
⑤月に1日	31	1.6%
⑥ほとんど利用しない・利用しない	1570	83.3%
記載なし	257	13.6%
無効値	1	0.1%
合計	1885	100%



■「問1(3) 地域」×「問9 巡回バス運行の利用状況」

地域別 巡回バス 利用状況	① ほぼ毎日	② 週に3、4日	③ 週に1、2日	④ 月に2、3日	⑤ 月に1日	⑥ ほとんど利 用しない・利 用しない	記載 なし	無効値	合計
神埼	0	0	0	1	5	77	11	0	94
枝ヶ里	0	0	0	0	0	21	6	0	27
西小津ヶ里	0	0	0	1	0	21	4	0	26
永歌	1	0	0	0	1	57	8	0	67
本堀	0	0	0	0	2	156	14	0	172
田道ヶ里	0	0	0	0	0	70	12	1	83
横武	0	0	0	0	1	31	2	0	34
本告牟田	0	0	0	0	0	41	7	0	48
姉川	0	0	0	0	0	43	4	0	47
尾崎	0	0	1	0	0	56	7	0	64
竹	0	0	0	0	0	50	8	0	58
鶴	0	0	0	0	0	125	14	0	139
城原	0	0	1	1	2	52	7	0	63
志波屋	0	0	0	0	1	47	5	0	53
的	0	1	0	0	2	52	6	0	61
崎村	0	0	0	0	1	48	4	0	53
渡瀬	0	0	4	1	1	33	8	0	47
柳島	0	0	0	0	0	15	7	0	22
迎島	0	1	2	3	3	38	7	0	54
用作	0	0	1	0	2	28	3	0	34
直島	0	0	0	2	0	55	2	0	59
姉	0	0	0	0	2	50	4	0	56
黒井	0	0	0	0	0	22	2	0	24
嘉納	0	0	0	0	0	20	1	0	21
詫田	0	0	0	0	1	40	6	0	47
下板	0	0	1	0	3	29	5	0	38
境原	1	0	0	0	0	82	6	0	89
餘江	0	0	0	0	1	32	4	0	37
下西	0	0	0	1	0	56	6	0	63
広滝	0	0	0	0	1	38	14	0	53
服巻	0	0	0	0	0	18	4	0	22
鹿路	0	0	0	0	1	22	16	0	39
神埼町施設等	0	0	0	0	0	1	8	0	9
千代田町施設等	0	0	0	0	0	0	14	0	14
脊振町施設等	0	0	0	0	0	3	2	0	5
空白	1	0	0	1	1	38	19	0	60
無効	0	0	0	0	0	3	0	0	3
合計	3	2	10	11	31	1570	257	1	1885

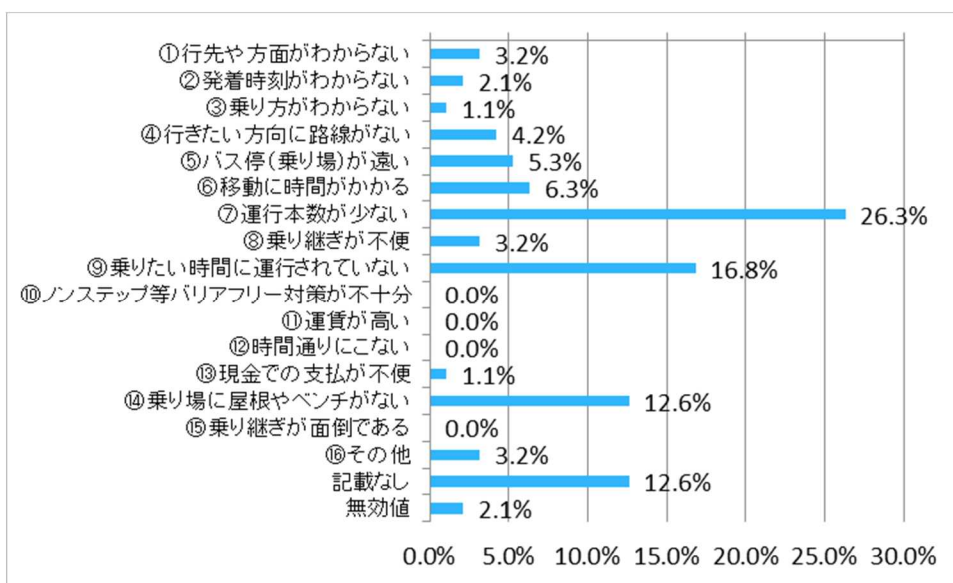
【概要・特徴】

■巡回バス利用状況は、「ほとんど利用しない、利用しない」が1,570人、83.3%と大部分を占め、利用する人の頻度は「月に1回」31人、1.6%が最も多く、定期的に利用する人全体では57人3%にとどまっている。

問10 問9で①～⑤（巡回バスを利用する）と回答した方は、巡回バスについて不満な点  
 がありますか。（該当するもの最大3つに○）

問10  
 巡回バスについてご不満な点がありますか？

①行先や方面がわからない	3	3.2%
②発着時刻がわからない	2	2.1%
③乗り方がわからない	1	1.1%
④行きたい方向に路線がない	4	4.2%
⑤バス停（乗り場）が遠い	5	5.3%
⑥移動に時間がかかる	6	6.3%
⑦運行本数が少ない	25	26.3%
⑧乗り継ぎが不便	3	3.2%
⑨乗りたい時間に運行されていない	16	16.8%
⑩ノンステップ等バリアフリー対策が不十分	0	0.0%
⑪運賃が高い	0	0.0%
⑫時間通りにこない	0	0.0%
⑬現金での支払が不便	1	1.1%
⑭乗り場に屋根やベンチがない	12	12.6%
⑮乗り継ぎが面倒である	0	0.0%
⑯その他	3	3.2%
記載なし	12	12.6%
無効値	2	2.1%
合計	95	100.0%



【概要・特徴】

■巡回バス利用者の不満な点は、「運行本数が少ない」25人、26.3%が最も多く。次いで「乗りたい時間に運行されていない」16人、16.8%、「乗り場に屋根やベンチがない」12人、12.6%が多い。

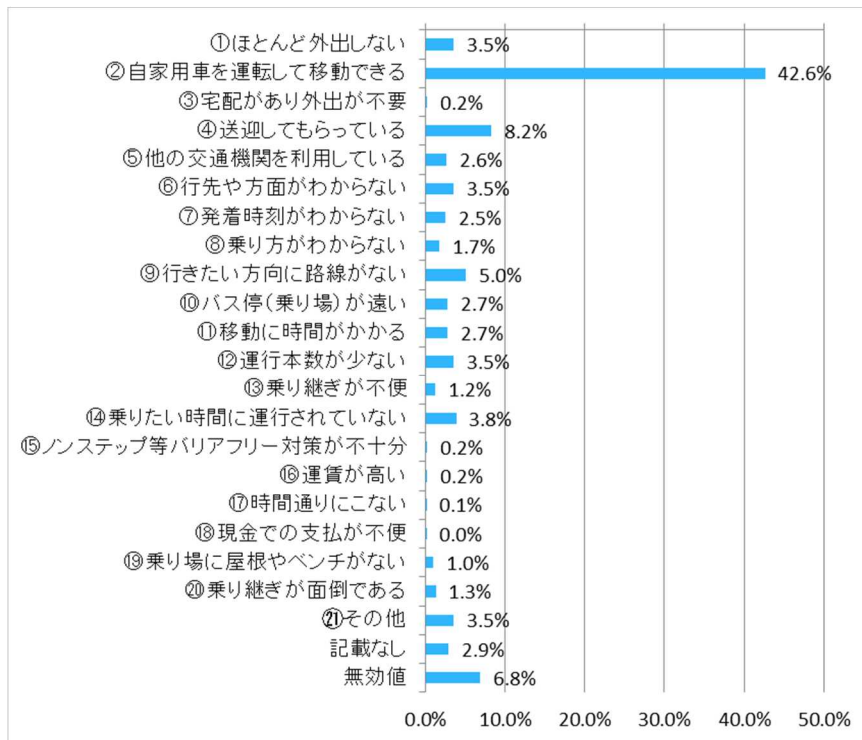
■ 「問1(3) 地域」 × 「問10 巡回バス運行の不満な点」

地域別 巡回バスの 不満な点	① 行先や方面 がわからない	② 発着時刻が わからない	③ 乗り方が わからない	④ 行きたい 方向に路線 がない	⑤ バス停(乗り 場)が遠い	⑥ 移動に時間 がかかる	⑦ 運行本数 が少ない	⑧ 乗り継ぎ が不便	⑨ 乗りたい時間 に運行されて いない	⑩ ノンステップ等 バリアフリー対 策が 不十分	⑪ 運賃が高い	⑫ 時間通りに こない	⑬ 現金での 支払が不便	⑭ 乗り場に屋根 やベンチが ない	⑮ 乗り継ぎが 面倒である	⑯ その他	記載 なし	無効値	合計
神埼	0	0	1	0	0	1	2	0	2	0	0	0	0	1	0	1	0	9	
枝ヶ里	0	0	0	0	0	0	0	0	0	0	0	0	0	0	0	0	0	0	
西小津ヶ里	0	0	0	0	0	0	0	0	0	0	0	0	0	0	0	0	1	1	
永歌	0	0	0	0	0	0	0	0	0	0	0	0	0	0	0	2	0	2	
本堀	0	0	0	0	1	0	1	0	2	0	0	0	0	1	0	0	0	5	
田道ヶ里	0	0	0	0	0	0	0	0	0	0	0	0	0	0	0	0	0	0	
横武	0	0	0	0	0	0	1	0	0	0	0	0	0	0	0	0	0	1	
本告牟田	0	0	0	0	0	0	0	0	0	0	0	0	0	0	0	0	0	0	
姉川	0	0	0	0	0	0	0	0	0	0	0	0	0	0	0	0	0	0	
尾崎	0	0	0	0	0	1	1	0	0	0	0	0	0	1	0	0	0	3	
竹	0	0	0	0	0	0	0	0	0	0	0	0	0	0	0	0	0	0	
鶴	0	0	0	0	0	0	0	0	0	0	0	0	0	0	0	0	0	0	
城原	0	1	0	0	1	0	2	0	2	0	0	0	0	0	0	1	0	7	
志波屋	0	0	0	0	0	1	0	0	0	0	0	0	0	0	0	0	0	1	
的	0	0	0	0	0	0	1	0	2	0	0	0	0	1	0	0	1	5	
崎村	0	0	0	0	1	0	1	0	0	0	0	0	0	0	0	0	0	2	
渡瀬	0	0	0	1	1	1	5	0	2	0	0	0	0	0	0	1	0	11	
柳島	0	0	0	0	0	0	0	0	0	0	0	0	0	0	0	0	0	0	
迎島	0	0	0	1	1	1	3	1	1	0	0	0	0	1	0	0	5	14	
用作	0	0	0	0	0	0	2	0	0	0	0	0	0	1	0	0	1	4	
直島	0	0	0	0	0	0	2	1	0	0	0	0	0	0	0	0	0	3	
姉	1	1	0	0	0	0	0	0	1	0	0	0	0	0	0	0	0	4	
黒井	0	0	0	0	0	0	0	0	0	0	0	0	0	0	0	0	0	0	
嘉納	0	0	0	0	0	0	0	0	0	0	0	0	0	0	0	0	0	0	
詫田	0	0	0	0	0	0	1	1	1	0	0	0	0	0	0	0	0	3	
下板	1	0	0	0	0	0	0	0	1	0	0	0	0	3	0	1	0	6	
境原	0	0	0	1	0	0	0	0	0	0	0	0	0	0	0	0	0	1	
餘江	0	0	0	0	0	0	1	0	1	0	0	0	0	1	0	0	0	3	
下西	0	0	0	0	0	0	0	0	0	0	0	0	0	1	0	0	0	1	
広滝	0	0	0	0	0	0	1	0	0	0	0	0	0	0	0	0	0	1	
服巻	0	0	0	0	0	0	0	0	0	0	0	0	0	0	0	0	0	0	
鹿路	0	0	0	1	0	0	1	0	1	0	0	0	0	0	0	0	0	3	
神埼町施設等	0	0	0	0	0	0	0	0	0	0	0	0	0	0	0	0	0	0	
千代田町施設等	0	0	0	0	0	0	0	0	0	0	0	0	0	0	0	0	0	0	
脊振町施設等	0	0	0	0	0	0	0	0	0	0	0	0	0	0	0	0	0	0	
空白	1	0	0	0	0	1	0	0	0	0	0	0	1	1	0	0	1	5	
無効	0	0	0	0	0	0	0	0	0	0	0	0	0	0	0	0	0	0	
合計	3	2	1	4	5	6	25	3	16	0	0	0	1	12	0	3	12	2	95

問 11 問 9 で⑥（巡回バスを利用しない）と回答した方は、巡回バスを利用しない理由を教えてください。（該当するもの最大3つに○）

問 11  
巡回バスを利用しない理由を教えてください。

①ほとんど外出しない	83	3.5%
②自家用車を運転して移動できる	1010	42.6%
③宅配があり外出が不要	5	0.2%
④送迎してもらっている	195	8.2%
⑤他の交通機関を利用している	62	2.6%
⑥行先や方面がわからない	84	3.5%
⑦発着時刻がわからない	60	2.5%
⑧乗り方がわからない	41	1.7%
⑨行きたい方向に路線がない	119	5.0%
⑩バス停（乗り場）が遠い	65	2.7%
⑪移動に時間がかかる	64	2.7%
⑫運行本数が少ない	83	3.5%
⑬乗り継ぎが不便	28	1.2%
⑭乗りたい時間に運行されていない	91	3.8%
⑮ノンステップ等バリアフリー対策が不十分	4	0.2%
⑯運賃が高い	5	0.2%
⑰時間通りにこない	3	0.1%
⑱現金での支払が不便	1	0.0%
⑲乗り場に屋根やベンチがない	23	1.0%
⑳乗り継ぎが面倒である	30	1.3%
㉑その他	84	3.5%
記載なし	68	2.9%
無効値	161	6.8%
合計	2369	100.0%



【概要・特徴】

■巡回バスを利用しない理由は、巡回バスに起因するものとしては、「行きたい方向に路線がない」119人、5.0%、「乗りたい時間に運行されていない」91人、3.8%、「運行本数が少ない」83人、3.5%が多い。

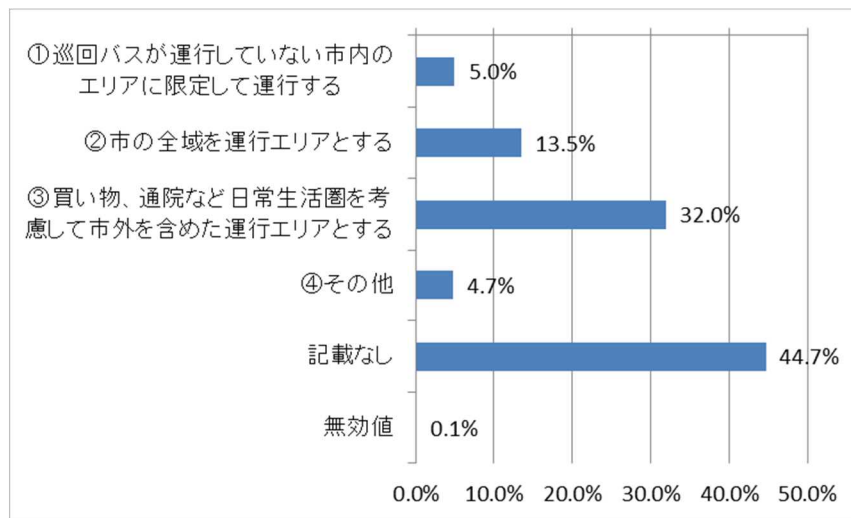


■ 「問1(3) 地域」 × 「問11 巡回バス運行を利用しない理由」

地域別 巡回バスを 利用しない理由	① ほとんど 外出しない	② 自家用車を 運転して 移動できる	③ 宅配があり 外出が不要	④ 送迎して もらっている	⑤ 他の 交通機関を 利用している	⑥ 行先や 方面が わからない	⑦ 発着時刻が わからない	⑧ 乗り方が わからない	⑨ 行きたい方向 に路線がない	⑩ バス停(乗り 場)が遠い	⑪ 移動に時間 がかかる	⑫ 運行本数が少 ない	⑬ 乗り継ぎが不 便	⑭ 乗りたい時間 に運行されて いない	⑮ ノンステップ等 バリアフリー対 策が不十分	⑯ 運賃が高い	⑰ 時間通りに こない	⑱ 現金での 支払が不便	⑲ 乗り場に屋根 やベンチが ない	⑳ 乗り継ぎが 面倒である	㉑ その他	記載 なし	無効 値	合計
神埼	5	42	0	12	8	6	4	1	7	1	4	4	0	7	1	0	0	1	0	5	1	8	117	
枝ヶ里	0	9	0	2	1	0	0	1	0	0	1	0	0	1	1	0	0	1	1	1	1	5	25	
西小津ヶ里	3	13	0	4	0	1	0	1	1	2	0	0	1	1	0	0	0	1	1	1	0	2	32	
永歌	2	39	0	5	1	3	2	2	0	3	1	5	0	1	0	2	0	1	0	2	5	7	81	
本郷	9	103	1	16	9	13	7	3	8	6	3	7	4	7	0	2	0	3	2	7	9	11	230	
田道ヶ里	4	43	0	9	2	3	4	1	4	3	1	2	1	3	0	0	0	0	0	6	3	6	95	
横武	0	20	0	0	2	3	0	0	5	0	2	2	1	4	0	0	0	1	1	1	0	7	49	
本告幸田	3	23	0	4	1	4	1	1	1	4	0	1	0	3	0	0	0	0	2	2	2	8	58	
姉川	4	29	0	5	4	4	1	3	4	0	1	4	2	2	0	0	1	0	1	3	1	3	72	
尾崎	2	41	0	8	2	2	3	1	5	4	11	2	0	4	0	0	0	1	2	5	1	2	96	
竹	3	34	0	7	2	3	1	0	3	7	1	1	0	3	0	0	0	0	1	0	1	4	71	
鶴	11	85	0	18	4	7	6	5	9	4	2	5	1	8	0	0	0	2	3	7	5	5	187	
城原	1	42	0	7	1	2	1	0	4	6	4	4	0	1	4	0	0	1	0	3	1	1	79	
志波屋	1	26	0	8	1	3	5	4	5	3	1	7	2	0	1	0	0	1	3	5	0	6	82	
的	2	31	0	5	3	3	0	1	1	7	2	2	2	3	0	0	0	0	3	3	2	9	81	
崎村	5	37	1	6	2	1	5	1	2	0	1	5	2	2	0	0	0	0	1	2	1	0	74	
渡瀬	2	21	0	1	1	1	1	2	2	0	0	1	0	2	0	1	1	0	2	1	2	6	49	
柳島	0	10	0	1	1	1	1	2	0	1	1	0	1	0	0	0	0	0	1	1	1	2	23	
迎島	3	26	0	5	0	2	0	0	3	0	3	6	0	4	0	0	1	0	2	2	0	4	61	
用作	0	18	0	3	0	1	0	1	0	6	0	3	0	2	0	0	0	0	1	4	1	4	44	
直島	3	35	0	8	0	3	2	3	7	1	2	2	0	3	0	0	0	1	1	2	1	9	83	
姉	2	32	0	7	3	1	2	2	4	1	0	1	2	0	0	0	0	2	2	6	3	12	122	
黒井	0	16	0	1	0	1	4	1	6	2	7	0	1	0	0	0	0	0	0	0	1	4	39	
嘉納	0	16	0	3	2	1	0	0	3	1	1	0	2	0	0	0	0	0	0	1	1	1	32	
詫田	0	31	0	6	1	6	6	0	0	1	0	2	0	4	0	0	0	0	0	1	0	2	60	
下板	0	20	0	2	1	1	0	0	0	1	0	2	0	0	0	0	1	0	1	2	5	37		
境原	6	44	0	10	4	3	1	4	11	3	3	3	3	2	0	0	0	2	2	6	3	12	122	
餘江	4	18	3	8	1	1	0	0	7	0	0	2	0	4	0	0	0	0	1	0	1	1	51	
下西	2	34	0	10	2	2	1	1	9	0	2	4	3	5	0	0	0	0	1	5	8	3	92	
広滝	1	23	0	3	1	0	0	0	2	1	0	2	0	1	0	0	0	0	1	4	7	7	46	
股巻	0	14	0	3	0	0	0	0	3	0	1	2	1	2	0	0	0	0	0	1	0	1	28	
鹿路	1	15	0	1	0	0	1	0	5	0	2	1	0	3	0	0	0	0	0	0	1	4	29	
神埼町施設等	1	0	0	1	0	0	0	0	0	0	0	0	0	0	0	0	0	0	0	0	0	0	2	
千代田町施設等	0	0	0	0	0	0	0	0	0	0	0	0	0	0	0	0	0	0	0	0	0	0	0	
青振町施設等	0	0	0	2	0	0	0	0	0	1	2	0	0	1	0	0	0	0	0	1	0	0	7	
空白	3	20	0	2	2	0	1	0	3	1	5	3	0	2	0	0	0	0	3	4	6	55		
無効	0	0	0	2	0	0	1	0	0	0	0	0	0	1	0	0	0	1	0	0	0	1	6	
合計	83	1010	5	195	62	84	60	41	119	65	64	83	28	91	4	5	3	1	23	30	84	68	161	2369

問 12 デマンド交通の希望運行エリアについて教えてください。(該当する1つ)

①巡回バスが運行していない市内のエリアに限定して運行する	94	5.0%
②市の全域を運行エリアとする	255	13.5%
③買い物、通院など日常生活圏を考慮して市外を含めた運行エリアとする	603	32.0%
④その他	89	4.7%
記載なし	842	44.7%
無効値	2	0.1%
合計	1885	100%



■「問1(3) 地域」×「問12 デマンド交通の希望運行エリア」

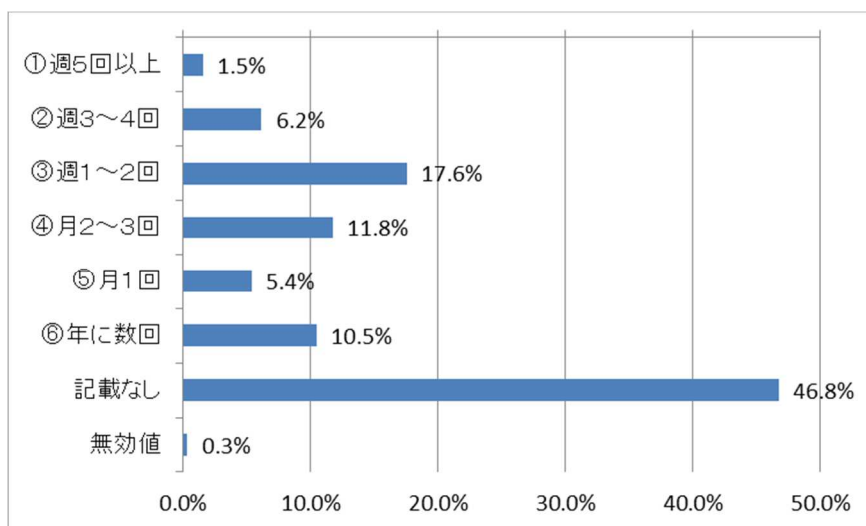
地域別 希望運行エリア	① 巡回バスが運行して いない市内のエリアに 限定して運行する	② 市の全域を 運行エリアとする	③ 買い物、通院など 日常生活圏を考慮 して市外を含めた 運行エリアとする	④ その他	記載 なし	無効値	合計
神埼	9	14	26	7	38	0	94
枝ヶ里	0	5	7	0	15	0	27
西小津ヶ里	1	3	13	0	9	0	26
永歌	6	16	22	3	20	0	67
本堀	13	18	47	10	84	0	172
田道ヶ里	1	14	23	8	37	0	83
横武	3	5	13	2	11	0	34
本告牟田	2	6	11	1	28	0	48
姉川	4	3	13	8	19	0	47
尾崎	3	10	16	0	35	0	64
竹	3	14	11	5	25	0	58
鶴	10	24	43	3	59	0	139
城原	6	8	27	0	21	1	63
志波屋	5	10	15	1	22	0	53
的	3	10	25	4	19	0	61
崎村	1	5	24	1	22	0	53
渡瀬	1	7	15	2	22	0	47
柳島	0	2	3	2	15	0	22
迎島	1	6	16	2	29	0	54
用作	1	6	13	3	11	0	34
直鳥	2	7	18	5	27	0	59
姉	4	4	16	4	28	0	56
黒井	1	1	7	3	12	0	24
嘉納	0	2	10	2	7	0	21
詫田	1	5	26	2	13	0	47
下板	1	4	16	0	17	0	38
境原	1	9	40	3	35	1	89
餘江	2	4	13	2	16	0	37
下西	2	3	25	2	31	0	63
広滝	2	8	18	1	24	0	53
服巻	0	7	6	0	9	0	22
鹿路	1	4	9	1	24	0	39
神埼町施設等	0	1	0	0	8	0	9
千代田町施設等	0	0	0	0	14	0	14
脊振町施設等	2	0	0	0	3	0	5
空白	2	9	15	2	32	0	60
無効	0	1	1	0	1	0	3
合計	94	255	603	89	842	2	1885

【概要・特徴】

■デマンド交通の希望運行エリアは、市外を含める「買い物、通院など日常生活圏を考慮して市外を含めた運行エリアとする」603人、32.0%が最も多く、次いで「市の全域を運行エリアとする」255人、13.5%が多い。

問 13 デマンド交通をどれくらいの頻度で利用しますか。(該当する1つに○)

①週5回以上	29	1.5%
②週3～4回	116	6.2%
③週1～2回	331	17.6%
④月2～3回	222	11.8%
⑤月1回	101	5.4%
⑥年に数回	198	10.5%
記載なし	882	46.8%
無効値	6	0.3%
合計	1885	100%



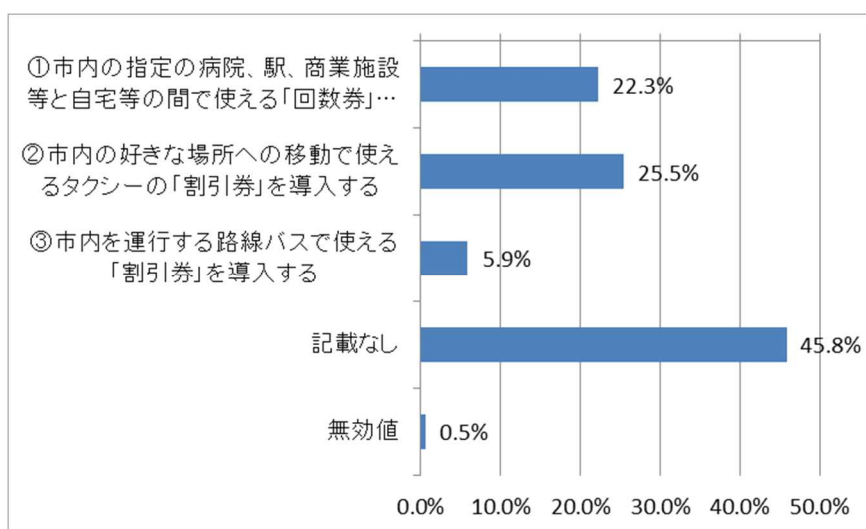
【概要・特徴】

■デマンド交通の利用頻度は、「週1～2回」331人、17.6%が多く、次いで「月2～3回」222人、11.8%が多い。

問 14 利用したい既存の公共交通利活用策について教えてください。

(該当する1つに○と希望する割引率)

①市内の指定の病院、駅、商業施設等と自宅等間で使える「回数券」を使うタクシーを導入する	420	22.3%
②市内の好きな場所への移動で使えるタクシーの「割引券」を導入する	480	25.5%
③市内を運行する路線バスで使える「割引券」を導入する	111	5.9%
記載なし	864	45.8%
無効値	10	0.5%
合計	1885	100%



**【概要・特徴】**

■利用したい既存の公共交通利用策は、バスよりもタクシーに関する回答が多く、「市内の指定の病院、駅、商業施設等と自宅等間で使える「回数券」を使うタクシー券を導入する」と「市内の好きな場所への移動で使えるタクシーの「割引券」を導入する」を合わせると、900人、47.8%である。

■割引率としては、20%～50%を希望する人が多い。

問 15 公共交通に関するお考え、ご希望をご記入ください。

地区別意見件数

地区名	件数
神埼	25
枝ヶ里	6
西小津ヶ里	4
永歌	17
本堀	46
田道ヶ里	25
横武	9
本告牟田	16
姉川	15
尾崎	12
竹	15
鶴	26
城原	19
志波屋	13
的	21
崎村	14
渡瀬	12
柳島	2
迎島	17
用作	13
直島	14
姉	13
黒井	13
嘉納	4
詫田	12
下板	9
境原	24
餘江	9
下西	20
広滝	14
服巻	5
鹿路	8
空白	17
無効	0
神埼町施設等	0
千代田町施設等	0
脊振町施設等	0
合計	489

【概要・特徴】

■現在は自分で車を運転して移動できるため、公共交通を利用することはあまりないが、将来運転できなくなった時に必要になるという意見が多かった。

■巡回バスについては増便や時間短縮、コースの変更などの意見や、もっと使いやすく分かりやすい運行形態を望む意見が多かった。また、料金についても他の自治体が行っている割引策を例に、100円で乗れるようにしてほしいという意見もあった。

■新しい交通サービスとしてデマンドタクシー導入の要望も多く、特に脊振地域での意見が多かった。また、交通サービス以外の買い物支援として、移動販売を望む意見もあった。

■公共交通の利用促進策としてタクシー券の配布や割引制度を望む意見が多かった。

(個々の意見は資料篇に示す)

## 2 地域公共交通形態および利用促進策

### (1) 全体的検討

アンケート調査で示された神崎市地域公共交通の問題点・課題と改善等の方向性を次ページの表に示す。

全体的には以下のような特徴が見られる。

- ① 神埼町および脊振町の人々の外出先は神崎市中心街が多いが、千代田町の人々の外出先は比較的千代田町内が多く、神埼町・千代田町間の移動がやや少なくなっている。
- ② 買い物先は、大半の人は自宅から近い商業施設を利用しているが、市の境界に近い市外の商業施設もよく利用されている。
- ③ 自家用車の利用者が圧倒的に多く、家族・知人の車で送迎してもらっている人も比較的多い。公共交通の利用はタクシーが一番多い。
- ④ 買い物は10時前後、通院は8時～11時に外出し、11～13時に帰宅するというように、午前中に用件を済ます人が多い。
- ⑤ 巡回バスが運行していることはよく知られているが、実際に乗ることがないためか、運行ルート・運行時間、フリー乗降区間等について具体的に知っている人は少ない。
- ⑥ 巡回バスは運行ルート・運行時間等の改善に関する意見が多く、また、タクシー（一般タクシー、デマンド交通）の利用に関する意見も多い。

## (2) 特に必要または適していると考えられる地域公共交通形態

アンケート調査結果から、神崎市において必要または適していると考えられる地域公共交通形態は、「1) 市内の公共交通」と「2) 市隣接地域との交通」に分けて考えることができる。

### 1) 市内の地域公共交通

アンケートの「問10 巡回バス利用者の不満」をみると、「運行本数が少ない25人」「乗りたい時間に運行されていない16人」などが多い。また、「問11 巡回バスを利用しない理由」をみると、「行きたい方向に路線がない119人」「乗りたい時間に運行されていない91人」「運行本数が少ない83人」などが多い。

これらに対しては、まず巡回バスの運行形態見直しが考えられる。しかし、それだけで市中心部から離れた地域の移動を十分にカバーすることは難しい。このような場合、他の自治体でよく行われているのがデマンド交通であり、神崎市でも選択肢の一つになり得る。

#### ①巡回バスの運行形態見直し

現在の巡回バス運行形態を大きくみると、次のような特徴が見られる。

1. 巡回バスは現在神埼町と千代田町で運行されているが、脊振町に巡回バスはなく昭和バスによるスクール・コミュニティバスが運行されている。
2. 市の東西方向の交通は西鉄バスによりカバーされているが、南北方向は脊振町ー神埼町ー千代田町を貫く公共交通がない。
3. 市内で利用者の多い施設（商業施設、医療機関、金融機関等）を効率的に結ぶ公共交通が十分に整備されていない。

このような現状を改善し、より市民のニーズに合ったものとするためには、次のような事項を含む総合的検討が必要である。

1. 路線バス路線と巡回バス路線の一体的かつ全市的見直し
2. バス車両の大きさ（定員数）、車両台数の見直し

これらは、脊振町における昭和バスの運行見直しが検討されている中、重要な検討課題ではないかと考えられる。



### 利用者の多いバス停

コース	バス停	年間利用者数
神埼コース	神埼駅	319
	仁比山温泉もみじの湯	449
千代田コース	林慶(日高商店前)	476
	千歳郵便局前	347
	中下医院前	426
	ショッピングセンターアニー	485
	南医院	313

資料：神埼市調べ

【備考】年間利用者数の多いバス停：平成 29 年度利用者数 295 人以上

### ② デマンド交通の導入

アンケートの「問 12 デマンド交通を導入する場合の希望運行エリアについて教えてください。」と「問 13 買い物、通院、金融機関や公共施設等へデマンド交通を利用して移動する場合、どれくらいの頻度で利用しますか。」の結果を見ると、市民のデマンド交通への関心が高いことが分かる。隣接する佐賀市、吉野ヶ里町ではすでにデマンド交通が導入され、近くの上峰町でも今年度から運行が始まっているという状況から見れば、デマンド交通の導入に対する市民の関心はますます高まるものと思われる。

もしデマンド交通を導入するとすれば、具体的な運行形態はアンケート結果で「②市の全域を運行エリアとする」、「④月 2～3 回」が多いことと合わせ、神埼・千代田地区の巡回バス、脊振地区通学・コミュニティバスとの関係や事業費との関係で総合的に考えていく必要がある。

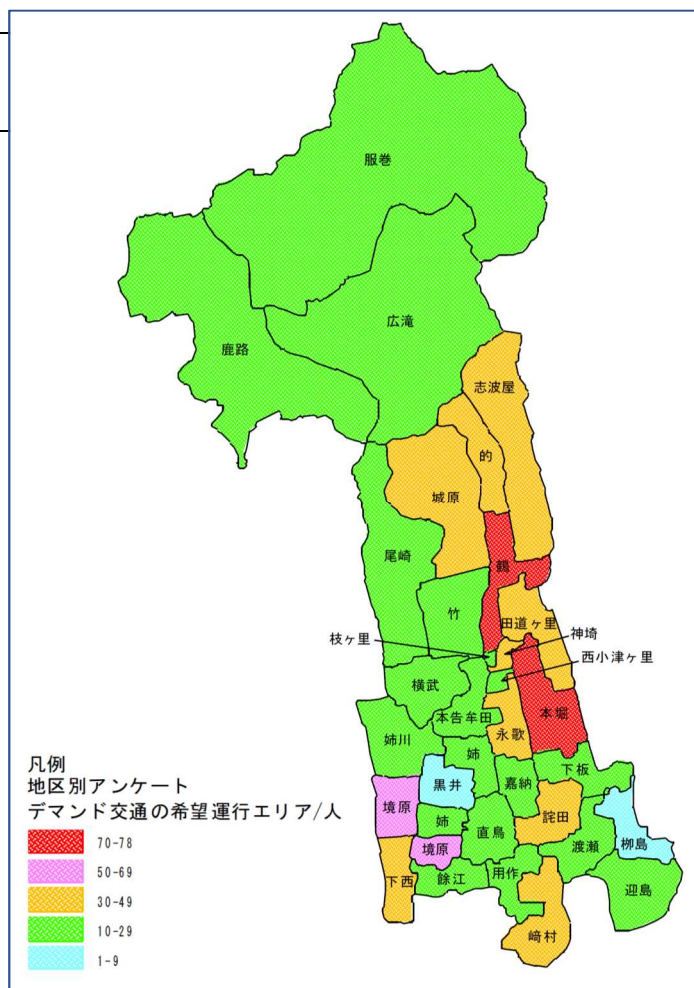
このうちデマンド交通の導入範囲等は、アンケート調査の地域別クロス集計結果や自由意見（問 15）の地域別分類結果も参考になると考えられる。

### 佐賀県内市町におけるデマンド交通（区域運行）運行状況

市町	名称	運賃	備考
佐賀市	大和町松梅地区デマンドタクシー「ベ入りカー松梅号」	300 円、400 円	
多久市	ふれあいタクシー	300 円	
伊万里市	松浦町デマンドタクシー	500 円	
武雄市	若木町デマンドタクシー	200 円	
吉野ヶ里町	吉野ヶ里町デマンドタクシー	300 円	
有田町	ふれあいタクシー	200 円、300 円	

「問 1(3)地域」×「問 12 デマンド交通  
の希望運行エリア」 ①②③の計

- ①巡回バスが運行していない市内の  
運行エリアに限定して運行する
- ②市の全域を運行エリアとする
- ③買い物、通院など日常生活圏を考  
慮して市外を含めた運行エリアとす



## 2) 市隣接地域との交通

神崎市は佐賀市、吉野ヶ里町などと隣接し、日常的に買い物、通院等で移動が盛んに行われている。現在はほとんど車が利用されているが、一層の利便性向上を求め地域公共交通の充実を求める人が見られる。これに対しては、「①路線バス（西鉄バス、昭和バス）との乗り継ぎ改善」を第一に考えるべきであり、また地域によっては「②コミュニティバスの周辺自治体との相互乗り入れ」も効果的である。

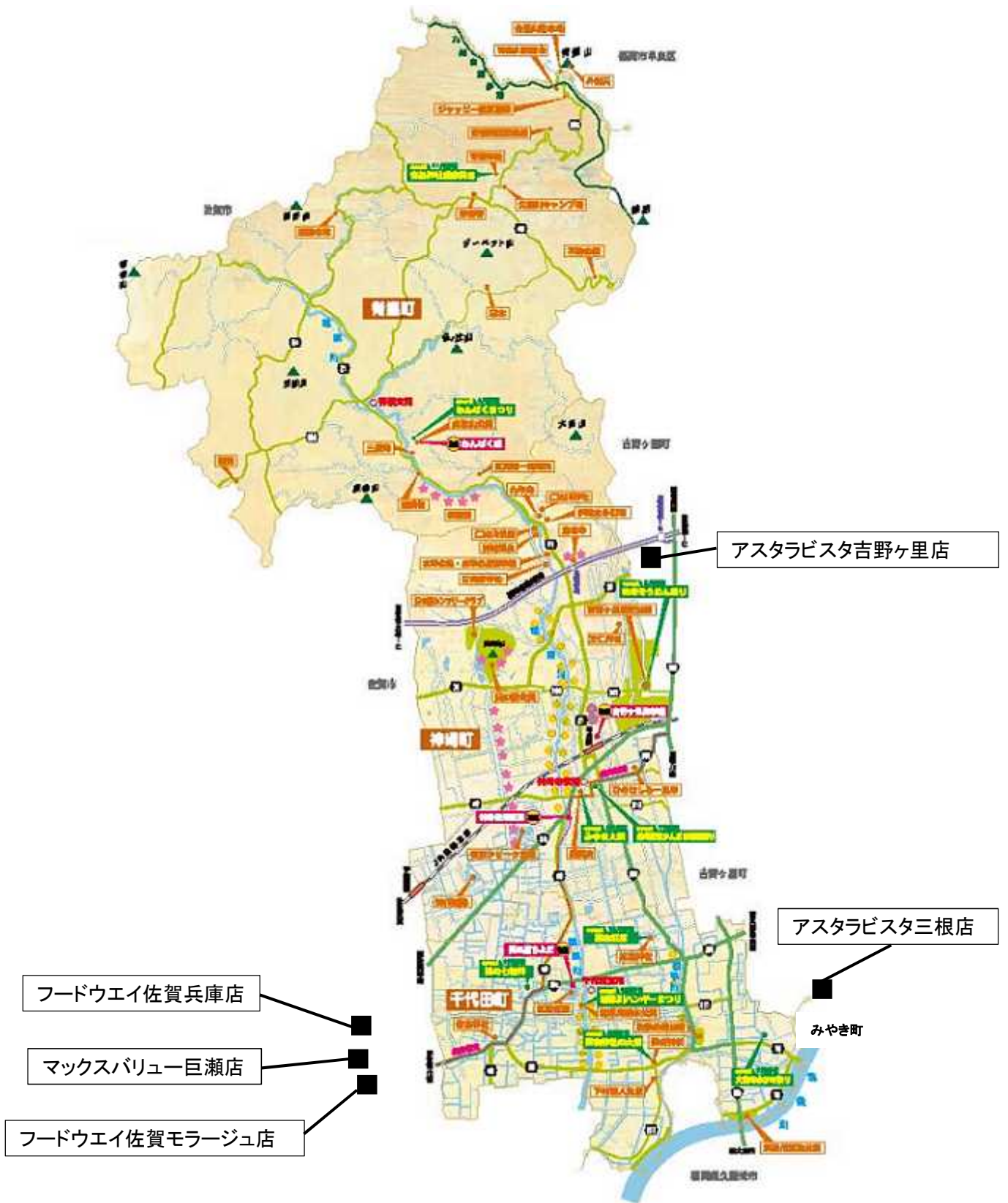
### ① 路線バス、JR との乗り継ぎの改善

アンケートの「問5 (1) 最もよく行く市外の外出先を教えてください。」で最も多いのは佐賀市の「ゆめタウン」である。しかし、距離的にみてここに乗り入れるのは難しく、公共交通としては路線バス、JR を利用することになる。そのためには、巡回バスからの乗り継ぎがスムーズにできるような改善、具体的には結節点の機能強化（時間調整、待合環境整備等）が必要である。

### ② 周辺自治体との相互乗り入れ

アンケートの「問5 (1) 最もよく行く市外の外出先を教えてください。」を見ると佐賀市のモラージュ、吉野ヶ里町のアスタラビスタに行く人がかなり存在する。ここは本市から近距離にあり、巡回バスの乗り入れができれば市民の利便性は大きく向上するものと考えられる。主要な商業施設の位置図を次ページに示す。

佐賀県内では、「みやき町と久留米市」、「基山町と鳥栖市」が乗り入れを実施しており、神崎市でも十分に可能性がある。



神崎市周辺の主要な商業施設

### (3) 特に必要または適していると考えられる利用促進策

アンケート調査結果を見ると、巡回バスの運行は知っているが、最寄りのバス停、運行ルート・運行時間、フリー乗降区間を知らないなど、巡回バスについての具体的な情報が市民へ十分に届いていない。このような中で、特に必要または適していると考えられる利用促進策はまず情報発信の強化である。具体的には「①わかりやすい運行ルート図・時刻表」、[②バス停環境の改善]、「③回数券・割引券の配布」が挙げられる。

#### ① わかりやすい運行ルート図・時刻表

まずは高齢者や市外からの来訪者にもわかりやすい運行ルート図・時刻表が必要である。最近では外国の人も多く、そのような人に対する案内資料も考えられる。

また、アンケートの「問 10 巡回バスについてご不満な点はありますか」では「使い方が分かりにくい」が多く、また、「問 11 巡回バスを利用しない理由を教えてください。」では「使い方が分からない」が多い。この2つは共通する意見であり、これに対しては他自治体で行われている「マイダイヤ」(基山町)、「オーダーメイド時刻表」(武雄市)などが考えられる。これは運行ルート図・時刻表に掲載することができる。このようなものを市民一人ひとりに作ってあげれば、即効性はなくとも実効性の高い促進策になる。



よくご利用される時刻表を記入する際にご利用ください。

行き		用事			
乗車バス停	:	:	:	:	:
発時刻	:	:	:	:	:
降車バス停	:	:	:	:	:
着時刻	:	:	:	:	:

帰り		用事			
乗車バス停	:	:	:	:	:
発時刻	:	:	:	:	:
降車バス停	:	:	:	:	:
着時刻	:	:	:	:	:

#### ② バス停環境の改善

アンケートの「問 7 ご自宅の最寄りのバス停の名称と、ご自宅から最寄りのバス停までの徒歩での所要時間についてお答えください。」を見ると、意外にも「②バス停がどこにあるか知らない。」が多い。これは遠すぎて知らないというのが主な原因であるかもしれないが、バス停の標識が分かりにくいというのも原因の一つであると考えられる。

よく聞かれる「乗る人は常連さんだから、バス停標識、時刻表が分かりにくくても乗ってくれる」という考え方から、「新しい利用者をどう獲得するか」という考え方で、バス停の整備(バス停標識、待合施設等の整備)を進めることが必要である。

### ③ 回数券、割引券の配布

アンケートの「問 14 既存の公共交通利活用策について、利用したいと思う活用策について教えてください。」を見ると、タクシーの回数券、割引券を要望する人が多い。現在も回数券の利用者は多く、これをさらに普及していくことは効果の高い促進策である。

また、この割引券の裏に利用者の意見を聞く質問覧を設ければ簡単なアンケート調査ができ、さらなる利用促進策検討の参考資料となる。

### (4) その他

既存公共交通の具体的改善方法の検討のためには、現在巡回バスを利用している人の意見を聞くのも有効である。その方法として、以下のような巡回バス乗降調査(特に意識調査)が考えられる。

#### 【設問内容とその目的】

##### ①なぜ、この巡回バスを利用しているのか

- ・「自家用車がない」「運転免許証を持っていない」「同乗させてくれる人がいない」などの理由の中で主要な要因を知る。
- ・この要因がわかれば、そのような条件を有する人に対して、巡回バス等公共交通利用の効果的な働きかけを行うことができる。

##### ②65歳より若い人の利用状況と意識の把握

- ・新たな利用者発掘の手がかりを得る。
- ・新市まちづくり計画の一環として公共交通を考えれば、65歳より若い人の公共交通利用も求められる。

##### ③最も改善して欲しい点

- ・一般的な意見ではなく、実際に利用している人の意見であるため、改善の優先度を判断するのに役に立つ。

#### 【調査対象】

- ・神崎市巡回バス全便(神埼コース3便、千代田コース4便)
- ・平日2日