

11月 104

題字 平野明日香さん

11 November

2014
(平成26年)
Vol. 104



特集 ●

11月は児童虐待防止推進月間です

菱の実採り

P 3 に関連記事



自然と歴史と人が輝く
未来都市 かんざき

神崎市 各課直通 電話番号

【本庁】(代表☎52-1111)
(神崎町神崎 410 番地)

- 市長公室
- 秘書広報係 ☎37-0088
- 企画係 ☎37-0102
- 政策推進室 ☎37-0121
- 総務課 ☎37-0100
- 防災危機管理課 ☎37-0104
- 財政課 ☎37-0101
- 税務課 ☎37-0114
- 市民課 ☎37-0115
- 健康増進課 ☎51-1234
- 生活環境推進室 ☎37-0112
- 福祉課 ☎37-0110
- 高齢障がい課 ☎37-0111
- 農政水産課 ☎37-0117
- 商工観光課 ☎37-0107
- 建設課 ☎37-0103
- 下水道課 ☎37-0105
- 会計課 ☎37-0113
- 監査事務局 ☎37-0109
- 農業委員会 ☎37-0108
- 選挙管理委員会 ☎37-0100

【千代田支所】
(千代田町直鳥 166 番地 1)

- 総合窓口課
- 総合窓口班 ☎44-3071
- 総務係 ☎44-2111
- 議会事務局 ☎44-2082
- 学校教育総務課 ☎44-2296
- 学校教育課 ☎44-2384
- 社会教育課 ☎44-2731
- 農政水産課分室 ☎44-2198

【脊振支所】
(脊振町広滝 558 番地 2)

- 総合窓口課 (代表)
- ダム対策課 ☎59-2111
- 林業課

【各種施設】

- 中央公民館 (神崎市立図書館) ☎53-2325
- はんぎーホール ☎44-2051
- 千代田町保健センター ☎44-2021
- 脊振公民館 ☎59-2131
- 神崎市学校給食共同調理場 ☎51-4008
- 脊振診療所 ☎59-2321

今月の行事

11月 1日 (土)	『教育の日』
8日 (土)	元気かんだき市民交流祭
9日 (日)	神崎市子ども音楽のつどい
15日(土)~23日(日・祝)	九年庵一般公開
24日 (月・振替休日)	吉田絃二郎129年祭

●今月の納期

国民健康保険税 (6期)

●市役所開庁時間

平日 8:30 ~ 17:15

※毎週火曜日は、市民課窓口は19時まで受付。(本庁のみ)

●市の広報番組

- ・「よかね神崎」ぶんぶんテレビの15分番組
毎月第3・4週
8:30 ~、12:30 ~、17:45 ~、21:35 ~
- ・「MY DEAR 神崎」FM佐賀 毎週水曜日 12:00 ~

市のうごき (平成26年9月末日現在)

- 人口 32,631人 (対前月-29人)
(男/15,585人 女/17,046人)
- 世帯数 11,429世帯 (対前月+20世帯)

今月の表紙

「麦の実採り」

神崎の秋の風物詩「麦の実採り」。10月から11月が収穫時期で、ハンギーに乗り収穫する様子は神崎ならではの風景です。

10月15日には、NHKの全国放送「ひるブラ」の中でもその様子が取り上げられました。

麦の実は、「ひしほろろ」、「麦焼酎」の原料ともなっており、神崎市の特産品としても広く知られるようになりました。



市報かんだきもくじ 11月

CONTENTS

11月は児童虐待防止推進月間です 子ども子育て支援新制度が始まります!	4
平成27年度保育園入園児募集	6
財政事情をお知らせします	7
マイナンバー制度を知っていますか	8
放課後児童クラブ冬休み入会受付中/日帰り人間ドックのお知らせ/父子家庭への貸付制度がスタート/民生委員・児童委員の紹介	12
『九年庵』秋の一般公開/「仁比山温泉もみじの湯」特別営業/「神崎アスパラにゆづめん」限定発売/「神崎よかよか券」発売開始	13
「社会保険料控除証明書」が発行されます/後期高齢者医療制度が選択できます/野焼きはやめましょう/農業制度資金を利活用して経営改善を/野菜・花を作ってみませんか	14
青少年だより	15
吉田絃二郎生誕129年祭/男・倶楽部第2回講座「ティッシュコーナー」	16
進めよう!男女共同参画	17
大切な人の命を守るために	18
つまみ食い講座	19

物産館情報/水車の里遊学館ギャラリー/夜の市長室/市長交際費の公表	21
土曜の夜のミュージックタイム/いきいき大学/はんぎーホール行事予定表	22
図書館からのお知らせ	23
子育て支援センターだより/おむすびチームからのお知らせ	24
神崎市食生活改善推進協議会	25
子ども健康カレンダー/日曜祝日在宅当番医/かるがもランド	26
情報板	27
相談	28
吉野ヶ里ロードレース参加者募集/直鳥クリック公園まつり開催/下村湖人生誕130年を祝う/第4次高齢者保健福祉計画策定委員会発足	29
スポーツの秋「結果報告」	30
まちの話	31
FM佐賀 MY DEAR 神崎	32
神崎の偉人紹介します	33
趣味あいあい	34
吉野ヶ里歴史公園からのお知らせ/文芸コーナー	35
神崎旬菜	36

表紙「神崎」題字作者



神崎高校3年 書道部
平野 明日香 さん

神崎

作者コメント

神高祭も終わり、私たち3年生は受験の時期となりました。ほとんどの生徒が部活を引退しましたが、私は今年の総合文化祭でも入賞できるように練習を頑張っています。

今回、後漢時代に書かれた石門頌の特徴を生かし、伸びやかでうねりのある線を意識した粘り強い作品に仕上げました。第一志望の大学合格に向け、この題字のように粘り強く努力を続けていきます。

11月は 児童虐待防止推進月間です

ためらわず
知らせてつなぐ
命の輪

児童虐待とは・・・

身体的虐待

殴る、蹴る、叩く、投げ落とす、激しく揺さぶる、やけどを負わせる、溺れさせる など

性的虐待

子どもへの性的行為、性的行為を見せる、ポルノグラフィの被写体にする など

ネグレクト

家に閉じ込める、食事を与えない、ひどく不潔にする、自動車の中に放置する、
重い病気になっても病院に連れて行かない など

心理的虐待

言葉による脅し、無視、きょうだい間での差別的扱い、
子どもの目の前で家族に対して暴力をふるう(ドメスティック・バイオレンス:DV) など

子育てはひとりで悩まないで

～悩んだらご相談ください～

◎問い合わせ 福祉課 社会福祉係 ☎37-0110

子育ての現実、まったく思い通りにいかないものです。子育ての不安やイライラ、つい怒鳴ってしまったり、手が出てしまったり・・・このような悩みを抱えたお父さん、お母さんはいませんか。

あなたと子どもを応援している方は、周囲にたくさんいます。決してひとりで悩まないで、下記の相談機関でご相談ください。

機関名	相談内容	電話番号
神崎市家庭児童相談室	子どもに関するいろんな相談や情報提供を行います。	☎37-0110
健康増進課 母子保健係 (神埼町保健センター)	子どもとお母さんに関する病気や発育に専門的なアドバイスを行います。	☎51-1234
子育て支援センター	育児や子育てサークルを通して仲間づくりを行います。	☎44-4908
ファミリー・サポート・センター	子育てのお手伝いをします(保育園などの送迎等)。	
保育園・幼稚園 認定こども園	育児に対するアドバイスをしています。 ・仁比山保育園(☎52-2952) ・西郷保育園(☎53-4881) ・ちよだ保育園(☎44-6941) ・せふり保育園(☎51-9051) ・神埼双葉園(☎52-3609) ・小桜保育園(☎52-3345) ・神埼保育園(☎52-3632) ・ちとせ保育園(☎34-6450) ・子どもの家保育園・大立寺幼稚園(☎44-3144) ・ペリーボタン保育園・神埼幼稚園(☎53-4500)	
佐賀県中央児童相談所	心理療法士や児童福祉司などが、精神科の助言、指導を受けながら効果的なカウンセリング、支援が行えるように努めています。	☎26-1212
神埼警察署	援助を求められた場合、迅速な対応を行います。	☎52-2114

【神崎市相談専用メールアドレス】

福祉課では、子育てや家庭の悩みなどの相談専用のメールアドレスを開設しています。秘密は厳守しますので、お気軽にご相談ください。

k-soudan@city.kanzaki.lg.jp

☆こんな気持ちになったことはありませんか？

(就学前の子どもの場合) 急いでいるとき、忙しいときに限って子どもが泣くんです・・・

◆アドバイス—子どもの気持ちを想像してみてください。—

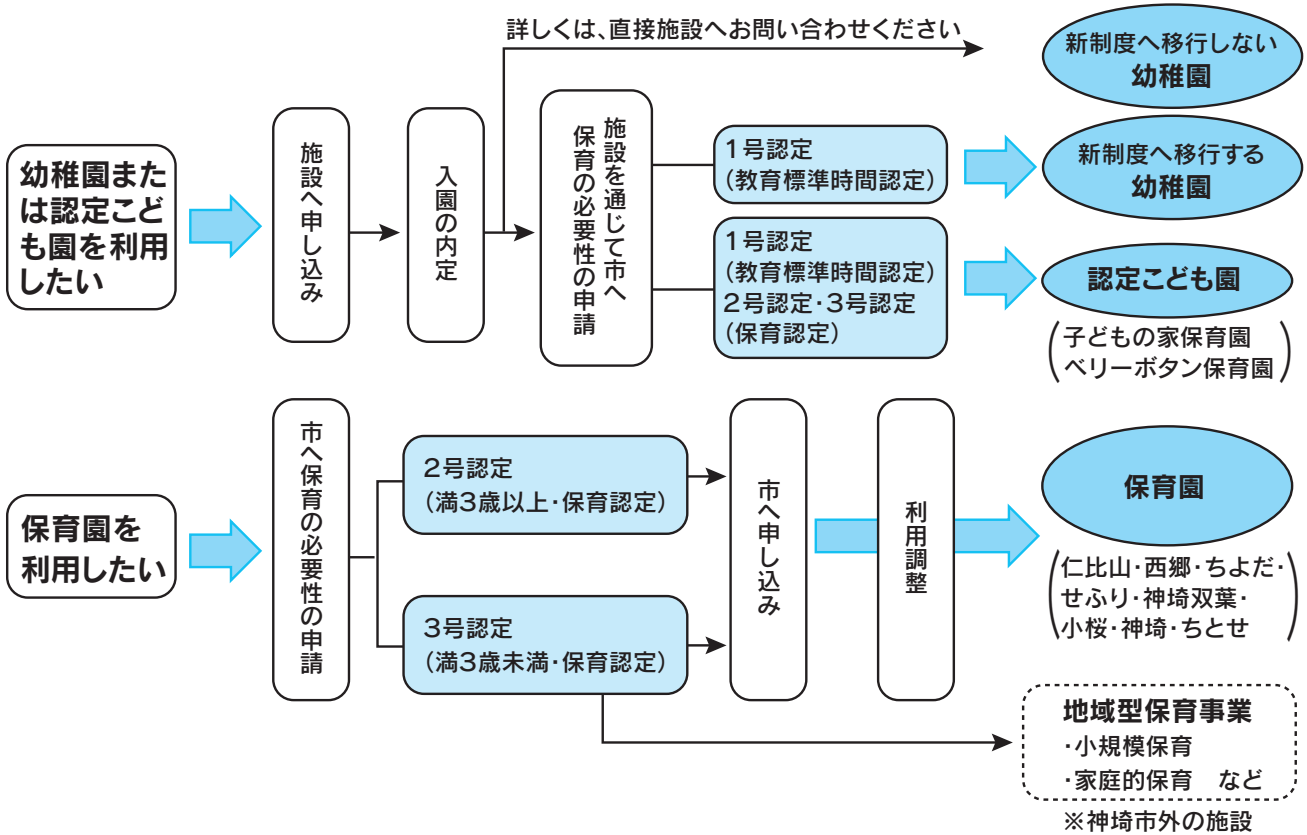
子どもは、保護者の都合に合わせてすぐには行動できません。子どもの気持ちを聞いてあげ、待つことが大切です。保護者のイライラを子どもは敏感に感じ取ります。怒ったり、たたいたりせず、何がだめなのか、悪かったのかをきちんと教えてあげましょう。

また、子どもが上手くできた時はほめてあげましょう。子どもは、保護者に認められたいと思っています。ほめられることが、子どもの自信とやる気につながり成長を促すこととなります。

「子ども・子育て支援新制度」が始まります！

○入園手続きの流れ

◎問い合わせ 福祉課 社会福祉係 ☎37-0110



■「保育の必要性の認定」が必要です

新制度では、認定こども園や幼稚園、保育所等への入園を希望する保護者からの申請に対して、市が客観的な基準に基づき、保育の必要性を認定します。

認定を受けることで、保育の必要性の有無、保育の必要量など、お子さまの状況に応じた認定内容が記載された支給認定証が交付されます。

○支給認定の種類

支給認定区分	対象となる子ども	利用できる主な施設・事業
1号認定	満3歳以上の就学前の子どもで、教育を希望する子ども (2号認定を除く)	認定こども園、幼稚園
2号認定	満3歳以上の就学前の子どもで、保護者の就労・疾病等により、保育を必要とする子ども	認定こども園、保育園
3号認定	満3歳未満の子どもで、保護者の就労・疾病等により、保育を必要とする子ども	認定こども園、保育園、 小規模保育事業、家庭的保育事業など

有料広告

有料広告

きっずらんど
未就園児お遊び会

学校法人 **神埼幼稚園**
光生学園 **ペリーボタン保育園**

平成26年11月29日(土) 受付 9:30～ 始まり 10:00～

★ マット遊び ★ 11月・12月生まれのお誕生会をします♪

※ 動きやすい服装でお越しください♪ たくさんのご参加お待ちしております！



TEL: 53-4500

★ 平成27年度入園願書受付は 11月4日(火) からです。 ※ 土・日・祝日は受付していません。

平成27年度 保育園入園児募集

◎ 申込・問い合わせ
 福祉課 社会福祉係 ☎37-0110
 千代田支所 総合窓口課 ☎44-3071
 脊振支所 総合窓口課 ☎59-2111

◆◆◆ 入園に関するQ&A ◆◆◆

Q1 保育園へ入園する要件は？
 大4ヶ月）や保護者が病気、
 負傷、心身に障害がある。

A1 保育園へ入所できるのは、「生
 後6ヶ月から就学前の児童」
 で、児童の保護者が次のい
 れかの事情により保育の必要
 性が高いと判断された場合で
 す。

① 家庭外労働・・・児童の保護
 者が外で仕事をしている。（最
 低勤務時間及び日数が、1日
 4時間以上かつ月15日以上）
 ② 家庭内労働・・・児童の保護
 者が家庭内で児童とはなれて
 家事以外の仕事をしている。
 （最低勤務時間及び日数が、
 1日4時間以上かつ月15日以
 上）

Q2 申込書の設置場所は？また、
 申込み窓口は？
 申込書などの必要書類は、福
 祉課及び各支所総合窓口課に
 設置しています。また、市の
 ホームページからもダウン
 ロードできます。

A2 ③ 親のいない家庭・・・死亡、
 行方不明、拘禁などの理由に
 より親がいない家庭。
 ④ 母親の出産、保護者の病気
 等・・・出産の前後（出産月
 を挟んで前後2ヶ月以内、最

◎ 新入園児の方：
 市役所福祉課または各支所
 （千代田・脊振）総合窓口課
 まで。

○ 現在、市内の保育園に在園さ
 れている方：
 継続入園を希望される方は、
 各保育園まで。

○ 現在、市外の保育園に通われ
 ている方：

新入園児と同様、市役所福祉
 課または各支所（千代田・脊
 振）総合窓口課まで。

Q3 申込みに必要な書類は？

A3 ① 入園申込書
 （児童1人につき1部）
 ② 家庭で保育できないことを証
 明する書類（就労証明、母子
 健康手帳の写し、診断書など）
 ※平成27年4月入園希望の方は
 利用区分の認定を受ける手続
 が必要となります。

◆ 保育料算定について
 これまでの所得税額による算
 定から市民税額（所得割額）
 による算定へ変更となりま
 す。

※市外からの入所の場合は証明
 書の提出が必要となります。

Q4 入園選考はどうするの？

A4 入園希望者が多数の場合は、
 申込書と面接により保育が必
 要な程度を総合的に判断し、
 優先順位の高い方から入園を
 決定します。

【市内保育園】

- 仁比山保育園（市立）
- 西郷保育園（市立）
- ちよだ保育園（市立）
- せふり保育園（市立）
- 神埼双葉園（私立）
- 小桜保育園（私立）
- 神埼保育園（私立）
- ちとせ保育園（私立）



【認定こども園】

認定こども園への入園希望の
 方は、直接左記へお申込みくだ
 さい。
 ◎ 申込・問い合わせ
 ・子どもの家保育園
 ☎44-3144
 ・ペリーボタン保育園
 ☎53-4500

☆受付期間☆

11月4日（火）

12月22日（月）

※土・日・祝日は除く



財政事情をお知らせします

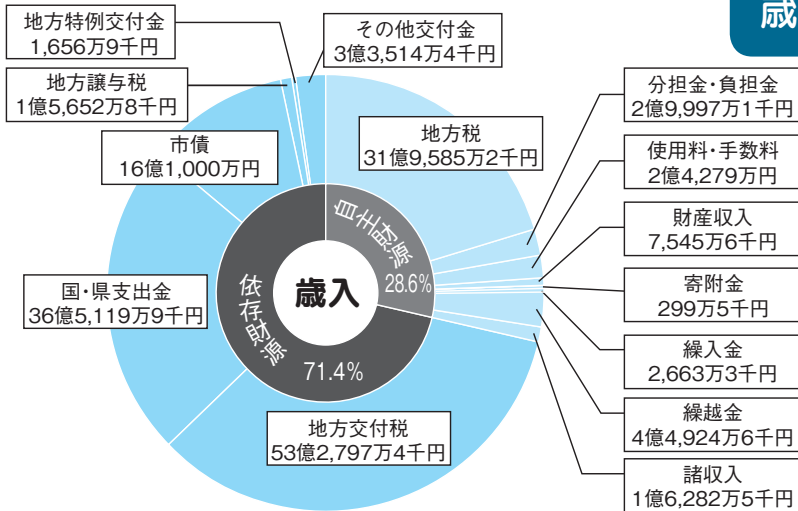
市では、市民の皆さんに納めていただいた税金がどのように使われているか、市の財政状況がどのような状況にあるのかをお知らせするため、財政事情を公表しています。

今回は、平成25年度決算と平成26年度予算（9月補正後）の状況をお知らせします。（決算については地方財政状況調査より）

平成25年度一般会計決算

一般会計 歳出総額 **149億7,170万円** 対前年比3.2%増

市民1人あたり歳出額 約46万円（H26.3月末現在人口）



(単位：千円、%)

区分	24年度	25年度	増減額	増減率	
自主財源	地方税	3,166,536	3,195,852	29,316	0.9
	分担金・負担金	291,167	299,971	8,804	3.0
	使用料・手数料	256,165	242,790	△ 13,375	△ 5.2
	財産収入	47,316	75,456	28,140	59.5
	寄附金	7,018	2,995	△ 4,023	△ 57.3
	繰入金	68,252	26,633	△ 41,619	△ 61.0
	繰越金	499,225	449,246	△ 49,979	△ 10.0
	諸収入	172,034	162,825	△ 9,209	△ 5.4
依存財源	地方交付税	5,463,754	5,327,974	△ 135,780	△ 2.5
	国・県支出金	3,055,665	3,651,199	595,534	19.5
	市債	1,428,956	1,610,000	181,044	12.7
	地方譲与税	163,847	156,528	△ 7,319	△ 4.5
	地方特例交付金	15,781	16,569	788	5.0
	その他交付金	321,867	335,144	13,277	4.1
合計	14,957,583	15,553,182	595,599	4.0	

経済対策による歳入の増加分析

歳入決算額は、前年度より5億9,559万9千円増加し155億5,318万2千円となりました。

国の緊急経済対策事業や地域の元気臨時交付金事業など、国庫支出金を伴う事業が大幅に増加し、対前年度比19.5%の増となりました。それ以外にも、神埼市憩いの家改築事業や神埼市中央公民館改修事業といった大型事業が始まったことにより、市債も増加し、対前年度比12.7%の増となりました。

自主財源については、固定資産税やたばこ税の増加により地方税が増加しており、市税の徴収率は対前年度比0.4%向上しました。また、財産収入が増加していますが、これは市有林を伐採し売却して得た収入です。

グラフのとおり、市税を主とした自主的に調達できる「自主財源」は28.6%で対前年度比15%減少し、地方交付税や国県支出金等による「依存財源」は71.4%と引き続き高い水準で推移しています。今後も自主財源の更なる確保と合わせ、収入に見合った財政規模を基本としながら安定した財政運営に努めます。

●決算収支の状況

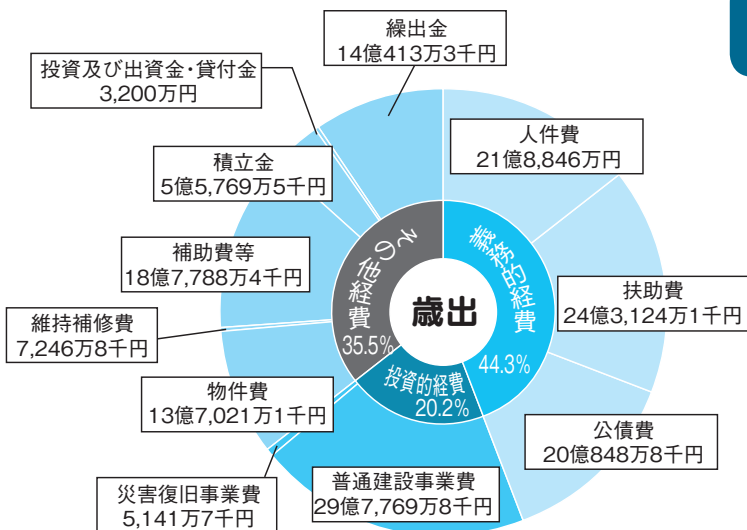
区 分	歳入総額	歳出総額	歳入歳出差引	実質単年度収支
平成24年度	149億5,758万円	145億 834万円	4億4,925万円	6億4,836万円
平成25年度	155億5,318万円	149億7,170万円	5億8,148万円	4億6,842万円
対前年比	4.0%増	3.2%増	—	—

平成25年度の歳入総額は、155億5,318万円で前年度に比べ4.0%の増、歳出総額においても149億7,170万円で3.2%の増となりました。また、歳入・歳出の差引額は5億8,148万円ですが、翌年度に繰り越すこととなった事業費や、財政調整のための基金に係る取り崩し額を差し引いた実質的な収支額は、4億6,842万円となっています。

なお、財政構造の弾力性を示す経常収支比率は89.6%となり、県内の10市平均89.3%をやや上回りました。この比率が高いほど自由に使える財源が少ない状態を示す

こととなります。公債費や物件費の増加などで前年度の86.9%に比べると2.7%増加し、引き続き高い水準であるといえます。

今後、合併による財政的優遇措置の期間が迫っており、厳しい財政状況が予想される中、各事業の取捨選択を行いながら、更なる行財政改革によって「効率性」・「経済性」を高め、市民サービスを損なうことのないよう財政運営に努めます。



歳出総額 149億7,169万5千円

公共施設・教育環境の充実
分析

歳出決算額は、前年度より4億6,335万8千円増加し、149億7,169万5千円となりました。

人件費については、引き続き抑制に努めたこともあり、対前年度比3.3%の減少となりました。公債費については、対前年度比3.8%の増となりましたが、将来の財政負担を軽減するため、残高を一括して返済する「繰上償還」を行い約1,500万円の経費節減を図ることができました。

平成25年度は、市道橋梁や公営住宅、小学校の改修など、国の緊急経済対策に盛り込まれた事業を行い、単独事業では神埼市憩いの家や神埼市中央公民館の改修を行い、公共施設の充実を図りました。また、教育の分野では、電子黒板などのICT機器を導入し、教育環境の充実を図りました。

今後、少子高齢化対策などの扶助費や市債（借入）返済の公債費、市有施設等の老朽化対策にかかる維持補修費・物件費は増加するとみられており、厳しい財政状況が見込まれます。後年度の財政負担の軽減を図るためにも、市債の繰上償還など更なる行財政改革を推進し、限られた財源の更なる有効かつ効果的な活用を努めます。

(単位: 千円、%)

区 分	24年度	25年度	増減額	増減率	
義務的経費	人件費	2,262,767	2,188,460	△ 74,307	△ 3.3
	扶助費	2,409,349	2,431,241	21,892	0.9
	公債費	1,935,108	2,008,488	73,380	3.8
投資的経費	普通建設事業費	2,358,925	2,977,698	618,773	26.2
	災害復旧事業費	73,276	51,417	△ 21,859	△ 29.8
その他経費	物件費	1,309,782	1,370,211	60,429	4.6
	維持補修費	60,123	72,468	12,345	20.5
	補助費等	1,855,349	1,877,884	22,535	1.2
	積立金	802,620	557,695	△ 244,925	△ 30.5
	投資及び出資金・貸付金	32,000	32,000	0	0.0
	繰出金	1,409,038	1,404,133	△ 4,905	△ 0.3
合 計	14,508,337	14,971,695	463,358	3.2	

●特別会計の状況

(歳出決算額)

区 分	24年度	25年度
国民健康保険事業特別会計	40億21万円	40億955万円
国民健康保険診療所特別会計	8,611万円	8,123万円
後期高齢者医療特別会計	3億5,236万円	3億6,599万円
簡易水道特別会計	3,006万円	325万円
下水道事業特別会計	11億7,528万円	13億2,396万円

特別会計とは？

特定の収入（国民健康保険税や下水道使用料）で事業の支出が賄われている会計で、平成25年度末現在で5会計あります。

なお、下水道事業特別会計には公共下水道事業のほかに農業集落排水事業、特定地域生活排水事業が含まれており、長期計画の下、各事業が進められています。

●基金残高

平成25年度末の基金(預金)残高は約56億円で、住民一人あたり(26.3月末現在)約17万円となります。

(千円)

	24年度	25年度	増減額
一般会計	4,690,276	5,246,250	555,974
特別会計	326,467	363,184	36,717
合計	5,016,743	5,609,434	592,691

●市債残高

平成25年度末の市債(借金)残高は約219億円で、住民一人あたり(26.3月末現在)約67万円となります。

(千円)

	24年度	25年度	増減額
一般会計	16,315,593	16,134,646	△ 180,947
特別会計	5,496,020	5,786,918	290,898
合計	21,811,613	21,921,564	109,951

●平成25年度一般会計の主な事業

総務企画部

- 千代田庁舎太陽光発電施設整備事業(設計委託及び工事請負費前金等) 2,371万円
- 神埼市生活交通路線維持費補助金 667万円
- 葬祭公園整備促進協議会負担金 621万円
- 元気かんざき市民交流祭開催費 593万円
- コミュニティ助成事業 490万円
- 神埼市ブランド創造事業 455万円
- 歴史文化遺産を活かしたまちづくり事業 440万円
- 避難所整備基本構想業務委託料 267万円
- まちづくり市民活動支援事業補助金 234万円
- CSOネットワーク活動事業委託料 200万円
- 防災マップ作成費 96万円
- 美活スクール(マイルド婚活)事業 40万円
- 官学連携共同商品開発研究推進事業 40万円

産業建設部

- 農業基盤整備促進事業 9億2,303万円
- 道路橋梁新設改良、改築、維持、補修事業(繰越含む) 3億2,109万円
- 緊急経済対策事業(市道橋梁新設改良事業) 2億1,818万円
- 県営ほ場整備事業元利補給補助金 1億9,681万円
- クリーク防災機能保全対策事業 1億3,412万円
- 筑後川下流土地改良事業負担金 1億911万円
- 強い農業づくり交付金事業補助金 7,349万円
- 緊急経済対策事業(公営住宅ストック事業) 6,811万円
- 災害復旧事業(農地・農業用施設、公共、林道) 5,143万円
- 中山間地域等直接支払事業費 4,800万円
- さかの強い園芸農業確立対策事業 4,440万円
- 森林整備加速化・林業再生事業 3,735万円
- 森林環境保全直接支援事業 3,288万円
- 住宅リフォーム緊急助成事業 2,672万円
- 土地改良モデル事業 1,643万円
- 林道新設改良事業 975万円
- 神埼市地元購買力推進券事業補助金 747万円
- 王仁博士顕彰公園整備事業 558万円
- 企業立地・支援対策費事業 439万円

市民福祉部

- 子ども手当費・児童扶養手当・特別障害者手当 6億9,059万円
- 公立・私立・管外保育所運営事業費 6億7,349万円
- 障害者自立支援介護給付事業 3億5,740万円
- 脊振共同塵芥処理組合負担金 3億1,688万円
- 生活保護扶助費 2億7,743万円
- 神埼市憩の家改築事業 1億3,929万円
- 予防接種事業 7,653万円
- 生きがい活動支援通所事業 3,698万円
- 妊婦・乳児健康診査 3,044万円
- 健康増進健康診査事業 2,320万円
- ダム関連生活環境整備事業 1,146万円
- 医療費助成事業費(乳幼児~小中学生・重心・ひとり親) 1,132万円
- 長寿祝金・敬老事業費 912万円
- 子育て支援センター事業費 444万円
- 介護予防事業(一次予防高齢者施策) 439万円
- 資源物集団回収事業補助金 173万円
- 不妊治療費助成金 140万円
- 風しん予防接種費用助成事業 80万円

教育委員会

- 緊急経済対策事業(小学校校舎屋根・外壁改修等) 2億3,812万円
- 緊急経済対策事業(脊振中学校武道館建設事業) 1億9,462万円
- 神埼市中央公民館改修事業(設計委託及び工事請負費前金等) 1億1,639万円
- 小学校施設整備費(空調設置) 4,013万円
- 放課後児童クラブ事業 3,380万円
- 私立幼稚園就園奨励補助金 3,188万円
- 神埼市小中学校英語教育推進事業 2,521万円
- 通学バス運行委託事業 1,797万円
- 神埼市体育協会補助金 1,792万円
- 神埼市小中学校ICT支援員配置等委託事業 1,607万円
- 教育ICT振興事業 1,421万円
- 放課後子ども教室推進事業 1,000万円
- 要保護・準要保護援助費 911万円
- 埋蔵文化財費 640万円
- 歴史文化芸術体験事業 289万円
- スポーツ大会等県外大会出場者補助金 211万円
- 身近なユニバーサルデザイン推進事業 180万円
- 小中学校国際交流事業 85万円

平成26年度予算（9月補正後）の状況

【歳入】 (千円)

区 分	当 初	補 正 額	補 正 後
地 方 税	3,039,806	79,000	3,118,806
地 方 譲 与 税	147,001	0	147,001
地方特例交付金	14,000	2,536	16,536
その他交付金	408,000	0	408,000
地方交付税	4,700,000	218,684	4,918,684
分担金及び負担金	207,336	△ 5,252	202,084
使用料及び手数料	255,766	10,265	266,031
国・県支出金	2,873,553	188,148	3,061,701
財 産 収 入	48,832	21,710	70,542
寄 附 金	2	0	2
繰 入 金	458,579	208,223	666,802
繰 越 金	100,000	305,813	405,813
諸 収 入	191,625	67,625	259,250
地 方 債	1,061,500	334,700	1,396,200
合 計	13,506,000	1,431,452	14,937,452

【歳出】 目的別 (千円)

区 分	当 初	補 正 額	補 正 後
議 会 費	186,425	0	186,425
総 務 費	1,390,707	284,712	1,675,419
民 生 費	4,564,451	23,798	4,588,249
衛 生 費	1,018,824	119,953	1,138,777
労 働 費	60,449	0	60,449
農 林 水 産 業 費	1,465,700	226,549	1,692,249
商 工 費	124,625	30,378	155,003
土 木 費	510,765	389,921	900,686
消 防 費	560,476	8,133	568,609
教 育 費	1,595,613	222,046	1,817,659
災 害 復 旧 費	13,310	0	13,310
公 債 費	1,994,564	125,962	2,120,526
諸 支 出 金	91	0	91
予 備 費	20,000	0	20,000
合 計	13,506,000	1,431,452	14,937,452

【歳出】 性質別 (千円)

区 分	当 初	補 正 額	補 正 後
人 件 費	2,270,913	52	2,270,965
扶 助 費	2,591,195	18,031	2,609,226
公 債 費	1,994,564	125,962	2,120,526
物 件 費	1,483,119	103,391	1,586,510
維 持 補 修 費	60,339	1,111	61,450
補 助 費 等	2,027,262	68,776	2,096,038
積 立 金	6,348	202,907	209,255
投資及び出資金・貸付金	32,000	0	32,000
繰 出 金	1,516,425	16,149	1,532,574
普通建設事業費	1,490,525	895,073	2,385,598
災害復旧事業費	13,310	0	13,310
予 備 費	20,000	0	20,000
合 計	13,506,000	1,431,452	14,937,452

【特別会計】 (千円)

区 分	当 初	補 正 額	補 正 後
国 民 健 康 保 険	4,040,530	143,663	4,184,193
国民健康保険診療所	77,330	13,611	90,941
後期高齢者医療	376,872	1,254	378,126
簡 易 水 道	3,480	144	3,624
下 水 道 事 業	1,064,164	141,474	1,205,638

【基金残高】 (千円)

	当初後残高	補 正 額	補正後残高
一 般 会 計	4,794,023	21,137	4,815,160
特 別 会 計	369,191	118,383	487,574
合 計	5,163,214	139,520	5,302,734
市民1人あたりの基金残高(26.8月末現在人口)			162

【市債残高】 (千円)

	当初後残高	補 正 額	補正後残高
一 般 会 計	15,403,736	208,738	15,612,474
特 別 会 計	5,849,987	48,900	5,898,887
合 計	21,253,723	257,638	21,511,361
市民1人あたりの市債残高(26.8月末現在人口)			659

※補正額は、6月および9月補正額の合計額です。

マイナンバー

社会保障・税番号制度ってナニ？



社会保障や税制度の効率性・透明性を高めるために、国が進める「社会保障・税番号制度」についてお知らせします。

◎問い合わせ 市長公室 情報管理係 ☎44-2112

Q1 マイナンバー（個人番号）とは？

A. マイナンバーは、住民票を有する全ての方に付与される12桁の番号です。平成27年10月以降、マイナンバーを記載した「通知カード」が住民票の住所へ送付されます。マイナンバーは、漏洩した番号が悪用されるなどの特別な場合を除いて生涯変更されません。マイナンバーは大切な個人情報ですので、取り扱いには十分な注意が必要となります。

Q2 どのように使用されますか？

A. 国の行政機関や地方公共団体などにおいて、社会保障、税、災害対策の分野で利用されます。このため、年金・雇用保険・医療保険の手続、生活保護・児童手当その他福祉の給付、確定申告の税の手続などで、申請書等にマイナンバーの記載を求められます。

税や社会保障の手続きにおいては、事業主や証券会社、保険会社などが個人に代わって手続きを行う場合もあるため、勤務先や証券会社、保険会社などの金融機関にもマイナンバーの提出を求められる場合があります。

Q3 どのような利点がありますか？

A. 社会保障や税に関する行政手続きにかかる時間が短縮され、窓口での提出書類が削減されるなど、手続きの負担の軽減や利便性の向上が図られます。



Q4 自由に使用していいですか？ 個人情報保護の管理は安全ですか？

A. マイナンバーは対象となる社会保障、税、災害対策の分野の中で、法律に定められた範囲でのみ使用され、それ以外の場合でマイナンバーを他人に提供する事はできません。マイナンバーを不正に入手、使用すると処罰の対象となります。

また、マイナンバーのやりとりを記録し、本人が確認できる情報提供記録開示システムが平成29年1月から提供される予定です。このシステムではマイナンバーを含む個人情報について、誰が、どのような目的で提供したかが全て記録され、本人が確認することができます。

Q5 神崎市はマイナンバー制度導入に向けて、どのように取り組んでいますか？

A. 神崎市では、マイナンバー制度の導入開始に向けて、制度の円滑な運用と利便性の向上を目指して、総合行政システムの整備や検証を行っています。

Q6 問い合わせ窓口はどこですか？

A. 10月1日にマイナンバーに関する国の問い合わせ窓口が開設されました。マイナンバー制度について、市民の皆さんからの問い合わせに対応されます。

電話番号などの詳細は次のとおりです。

【日本語窓口】0570-20-0178〈全国共通ナビダイヤル〉

※番号の下四桁0178は「マイナンバー」の語呂合わせです。

【外国語窓口】0570-20-0291〈全国共通ナビダイヤル〉

※今年度は英語のみの対応です。

【時間】平日9時30分～17時30分（土日祝日・年末年始を除く）

放課後児童クラブ冬休み入会のお知らせ

◎申込・問い合わせ 社会教育課 社会教育係 ☎44-2731
 神崎市中央公民館 ☎53-2325
 脊振公民館 ☎59-2131

保護者が働いているなどの理由で、昼間家に保護者などいない児童を預かり、遊びを中心とした指導を通じて児童の安全と健全育成を図るため、放課後児童クラブを開設しています。

冬休み(12月25日～27日・1月5～7日)において入会希望の方は、お申し込みください。

◎対象

小学校1年生～6年生
 ※定員を超えた場合は低学年の児童を優先させていただきます。

◎申し込みに必要なもの

- ①児童クラブ入会申込書
 - ②勤務証明書(児童の保護者及び同居の祖父母)
 - ③児童健康等生活調査
 - ④誓約及び承諾書
 - ⑤傷害保険料(年額8000円)
- ※②～⑤については、今年度入会の実績があれば不要です。また、今年度ドリームパーク参加の実績があれば

◎は不要です。

※現在利用されている方も、冬休みの利用を希望される方は、①の提出が必要です。

◎開設時間

午前7時～午後6時

◎負担金 1,000円

※おやつ代等が別途必要です。

◎申込締切日 12月5日(金)

※締め切り厳守

◎注意事項

・長期休暇のみの利用者については土曜日の入会はできません。
 ・終了時間の午後6時までには、保護者の迎えが必要です。

・弁当、水筒等持参

・年末年始(12月28日～1月4日)は実施しません。



〈国保事業〉

日帰り人間ドック募集

◎申込・問い合わせ
 市民課 国保医療係
 ☎37-0115

◎対象者

- ①神崎市国民健康保険に入されている方
- ②平成26年4月1日現在で40歳以上の方
- ③国民健康保険税に未納がない方

◎検査日

平成27年3月までのうち受診者が希望する日

◎検査時間

8時30分～15時
 (受付時間)

◎検査場所

8時～8時30分
 成人病予防センター

◎検査項目

胸部X線直接撮影、心電図、肺機能、胃透視または胃力メラ、腹部超音波、眼底検査、便潜血、血液検査など

◎検査料金

個人負担 11,720円
 (婦人健診等は別料金)

※申込順により受付しますが、定員になり次第締め切ります。
 ※詳しくは市報9月号7ページをご覧ください。

父子家庭への貸付制度がスタート

◎問い合わせ
 福祉課 社会福祉係
 ☎37-0110

平成26年10月1日から、母子家庭や寡婦の方だけでなく、父子家庭(20歳未満の児童を養育している父子家庭の父、児童)も福祉資金の貸付対象になりました。

◆福祉資金貸付制度概要

母子及び父子家庭、寡婦の生活安定と、その児童の福祉の充実をはかるために各種資金貸付を行っています。

貸付の決定までには一定の時間が必要となりますので、利用をお考えの方は出来るだけ早めにご相談ください。
 詳細は、お問い合わせください。



民生委員・児童委員の紹介

◎問い合わせ
 福祉課 社会福祉係
 ☎37-0110

次の地区で民生委員・児童委員が交代されました。
 新しく委嘱された民生委員・児童委員をご紹介します。



▲真島弘美さん
 尾崎西分・戸井土地区

有料広告

パソコン出張修理ドクター

困ったところに、かけつけます
 パソコンが起動しない・ウイルス感染 など
 インターネット接続・無線LAN設定 など

0952-51-1776

料金など詳しい事はホームページをご覧ください
 パソコン出張修理ドクター 検索
<http://www.access-pcdoc.jp>
 吉野ヶ里オフィス 佐賀県神埼郡吉野ヶ里町豆田2103-13
 弥生が丘オフィス 佐賀県鳥栖市弥生が丘6丁目82

国の名勝『九年庵』秋の一般公開

◎問い合わせ 商工観光課 商工観光係
☎37-0107



○公開期間

11月15日(土)

～23日(日・祝)

○開園時間

(9日間)
午前8時30分～
午後4時

○美化協力金

300円
(中学生以下は無料)

○入園整理券

- ・九年庵へ入園する際は、午前8時頃から本部テントで配布する入園整理券が必要です。
- ・臨時の駐車場は、吉野ヶ里歴史公園臨時駐車場を使用します。
- ・交通混雑が予想されますので、公共交通機関をご利用ください。
- ・九年庵の一般公開に伴い、仁比山公園の駐車場は、有料(身体障がい者専用)となります。
- ・来園者が多くなり、午後4時までに入園の見込みがたない場合は、入園整理券の配布を早めに中止します。
- ・期間中は、神崎駅南口より九年庵(仁比山神社前)行きの路線バス(昭和バス)が増便して運行されます。へ1時間に2便、片道310円

『九年庵』一般公開に伴う憩いの家「仁比山温泉 もみじの湯」特別営業

◎問い合わせ 神崎市憩の家
仁比山温泉 もみじの湯
☎55-6267

◆特別営業期間◆

11月13日(木)～25日(火)

【11月の休館日】

11月12日(水)
11月19日(水)は、営業します

九年庵一般公開に伴い、右記期間中は、次の内容に変更して営業します。

- 駐車場エリアに、九年庵一般公開の運営本部を設置するため、駐車場の利用ができません。ご不便をおかけしますが、公共交通機関、市巡回バス等を利用してお越しください。
- 温泉使用料は、利用者の居住地を問わず、大人(高校生以上)300円、小・中学生100円でご利用いただけます。

※九年庵の一般公開中は、混雑が予想されます。ご理解、ご協力をお願いします。

【営業時間】

午前10時～午後9時
※変更はありません



「神崎アスパラにゆうめん」限定発売

◎問い合わせ 市長公室 企画係
☎37-0102

神崎そつめん組合、西九州大学神崎市の産学官で共同開発した「神崎アスパラにゆうめん」を秋の九年庵一般公開時に、限定発売します。

神崎市の特産品である、神崎そつめんにアスパラガス約5本分の濃縮汁を練り込んだ即席麺です。スープは、かつお風味のあっさりしょうゆ味となっております。

また、健康に配慮して1食当りの食塩相当量は3・1gと控えめで、体に優しい食品となっております。

11月16日(日)、17日(月)は仁比山公園特設テントで試食販売を行います。是非ご賞味ください。
◆1箱2食入り 700円



プレミアム商品券「神崎よかよか券」11月9日(日)販売開始!

◎問い合わせ 神崎市商工会 ☎52-7131

神崎市商工会では、神崎市の支援を受けて、神崎市地元購買力推進商品券「神崎よかよか券」の販売を開始します。

1セット(10,000円)の購入で10%のプレミアムが付いて11,000円分のお買物ができます。

大変お得な商品券ですので、ぜひご利用ください。

○販売開始日 11月9日(日)

○販売場所

- ・神崎市商工会
- ・市内販売店登録事業所

○購入金額

1セット 10,000円
(5000円×22枚)11,000円

○購入限度額

お一人5セット(5万円)まで

○販売総数 10,000セット

○使用期間

平成26年11月9日(日)
～平成27年1月31日(土)

※商品券の販売店舗など詳しくは、チラシをご覧ください。お問い合わせてください。



「社会保険料(国民年金保険料) 控除証明書」が発行されます

◎問い合わせ 日本年金機構 佐賀年金事務所 国民年金課
☎31-4194

年末調整・確定申告まで大切に保管を!

国民年金保険料は、所得税及び住民税申告において全額が社会保険料控除の対象になります。その年の1月1日から12月31日までに納付した保険料が対象です。

この社会保険料控除を受けるためには、納付したことを証明する書類の添付が義務付けられています。

①平成26年1月1日から9月30日までの間に国民年金保険料を納付された方

・「社会保険料(国民年金保険料) 控除証明書」が、11月上旬に日本年金機構から送付されます。

②平成26年10月1日から12月31日までの間に今年はじめに国民年金保険料を納付された方

・「社会保険料(国民年金保険料) 控除証明書」



は来年の2月上旬に送付されます。

年末調整や確定申告の際には必ずこの証明書(または領収証書)を添付してください。

なお、ご家族の国民年金保険料を納付された場合にも、ご本人の社会保険料控除に加えることができますので、ご家族あてに送付された控除証明書を添付のうえ申告してください。

65歳〜74歳で一定の障がいをお持ちの方は 後期高齢者医療制度を選択できます

◎問い合わせ 市民課 後期高齢年金係 ☎37-0115

後期高齢者医療制度は、75歳以上の高齢者の方が加入されている医療制度ですが、一定の障がいがある65歳から74歳までの方が申請をされ、後期高齢者医療広域連合の認定を受けることで、後期高齢者医療制度へ加入され被保険者となることができます。

加入すると負担割合や保険料に変更が生じる場合があります。加入者の方にとって有利であるかどうかはそれぞれの世帯状況によって異なりますので、まずは問い合わせ先でご相談ください。

◆一定の障がいとは
主に上記に該当する障がいのことをいいます。

◆後期高齢者医療制度への加入方法

神埼市役所市民課または各支所へ申請してください。
・持参するもの

- ①障がいの程度が記載された手帳など
- ②印鑑
- ③現在お持ちの健康保険証

障がいの程度	
身体障害者手帳	・1級、2級、3級 ・4級の次のいずれか ①音声機能、言語機能の著しい障がい ②両下肢のすべての指を欠くもの ③1下肢を下腿の2分の1以上で欠くもの ④1下肢の機能の著しい障がい
精神障害者保健福祉手帳	・1級、2級
療育手帳	・A(重度)
国民年金法等の障害年金	・1級、2級



司法書士 福田良嗣事務所

相続・売買・贈与などの登記 商業・法人登記
その他、お気軽にご相談ください。

司法書士 福田良嗣

神埼市神埼町本堀 3187 番地 3

(旧 松永嶺子事務所)

☎ 0952-53-5105
FAX 0952-53-2713

住まいの便利屋

取り付け・取り外しまで
なんでも気軽に相談ください!



ほんとに何でもやっています

水もれ・つまり・温水器修理
建具・サッシ修理・大工工事
床鳴り・床張り替え
防虫害鳥対策・シロアリ・塗装
クロス・ハウスクリーニング
ペット用造作・リフォーム
★住宅メンテナンス診断士資格有

エアコンクリーニング
¥5,000~
新規キャンペーン実施中!



光信メンテナンス

TEL 090-3323-7579

神埼町竹2050-1

検索 www.cohshin.com

野焼きはやめましょう

◎問い合わせ

生活環境推進室 生活環境係
☎37-0112

廃棄物を焼却する、いわゆる「野焼き」は、法律で一部の例外を除き禁止されています。

コンクリートブロックや鉄板で囲っただけの設備による廃棄物の焼却はもろろんのこと、焼却の基準に適合しない焼却設備（焼却炉など）による焼却も禁止されています。

野焼きは悪臭や煙害などで近所の方へ迷惑をかける場合がありますので、周辺地域への生活環境の配慮という観点からも、家庭から出されるごみは「ごみ収集日」に出して処理してください。市民の皆さんのご理解とご協力をお願いします。

環境と健康を守るために一人ひとりが野外焼却の禁止ごみの分別・減量化の推進に取り組ましましょう！



農業制度資金を利用して経営改善を！

◎問い合わせ

農政水産課 農政企画係 ☎37-0117
JAさが神埼地区中央支所 ☎52-6111
三神農業改良普及センター ☎52-1231
佐賀東部農林事務所農政課 ☎55-9760

資金使途	利用できる主な資金名
農機具等を購入したい場合	農業近代化資金
認定農業者（※1）が農地を取得したい場合	農業経営基盤強化資金
認定農業者（※1）が短期運転資金を借りたい場合	農業経営改善促進資金
経営改善の意欲と能力を有しながらも営農負債の償還が困難となっている場合	農業経営負担軽減支援資金
不慮の災害や社会的・経済的な環境の変化等で売り上げが減少し、資金繰りに支障を来している場合	農林漁業セーフティネット資金
新しい農業技術等を自主性と創意を生かしつつ新しい農業経営にチャレンジする場合	農業改良資金
認定新規就農者（※2）が新たに就農しようとする場合	青年等就農支援資金

※1 認定農業者とは、「農業

経営基盤強化促進法」に基づく農業経営改善計画等を作成し、市町長の認定を受けた個人及び法人

※2 認定新規就農者とは、新たに就農しようとする青年等であって、農業の技術又は経営方法を实地に習得するための研修等の計画（就農計画）を作成し、当該計画が適当である旨の知事の認定を受けた方

◆借入条件などの詳しい内容は、問い合わせ先でご確認ください。

◆農業制度資金の詳しい内容を記載したパンフレット「農業制度資金のご案内」を佐賀県ホームページに掲載しています。

※佐賀県ホームページ
<http://www.pref.saga.lg.jp>
「じょうじょう産業」→「農林水産業」→「農業（農業関係制度・計画）」→「農業制度資金のご案内」

野菜・花を

作ってみませんか！

◎申込・問い合わせ

千代田支所
農政水産課分室
☎44-2198

畑をお持ちでない方で、野菜・花づくりなどを楽しみたいという農園利用者を募集しています。

自分だけの農園を作ってみませんか。

○場所

直鳥クリーク公園内

「菱の里ふれあい農園」

○区画面積 1区画10坪程度

○募集区画

4区画（9月30日現在）

○利用料金

1区画 年額6,000円

※年度途中からの利用料金

月割計算（1ヶ月500円）

※受付順とします。



祭！三神

11月15日(土)・16日(日)

社屋駐車場にて開催!!

○ステージイベント

○屋台販売

○特価商品販売

○教室で作った作品の展示・体験教室

などたのしいイベントたくさん♪



くらし★快適サポート



サンシン

三神ガス

<http://www.sanshin34.com>

株式会社 三神 神崎市神埼町本堀 3003-6

フリーダイヤル：0120-34-9417

青少年だより

神崎市青少年育成市民会議

地域の子どもは地域で守り、育てましょう

第9回 地区子育て懇談会結果報告

神崎市青少年育成市民会議では、7月2日、3日、4日の3日間、第9回地区子育て懇談会を開催しました。

8月号では、概要のみ報告しましたので、今回は詳細を報告します。

子どもの参加が増えていきます

◆全体の参加者数

平成24年度	2,974人
平成25年度	3,043人
平成26年度	3,007人

今年度は雨の影響で参加者が減少するのではないかと心配しましたが、前年と同様に参加がありました。前年と比較して、参加者が増えた地区が57地区、減った地区が49地区でした。子どもの出席状況については、今年も増加の傾向にあります。市内105の地区で子どもの参加がありました。

◆子どもの参加者数

平成24年度	518人
平成25年度	733人
平成26年度	767人

今回の懇談会から、三つの柱で話し合われました。

1. 昨年度の地区の重点実践目標の反省と今年度の重点実践目標の決定

昨年度の実践目標では「あいさつ・声かけ運動」についてあげている地区が多かったのですが、おおかたの地区でよくできているとの事でした。あいさつの声が小さいので、今年度は、子どもも大人も元気に、笑顔で挨拶が交わされるようにと、目標をレベルアップして取り組んでいく地区もあります。

『神崎市四か条の誓い』を意識した目標も増えてきました。「まず大人から」という、大切な意見も出ていました。

2. 『神崎市みんなで取り組む子ども安全安心まちづくり決議』（7項目）の中から話の内容を地区で決めて話し合う。

各地区とも、必要な話題を取り上げ、現状の反省や改善点について話し合われました。子どもたちの「安全確保」や「挨拶・元気なまちづくり」に関する話題が多く出されました。

3. 『神崎市四か条の誓い』への取り組みについて。

・とても素晴らしいと思う。ここ20年ほどで日本人が忘れてしまったことがたくさん入っている。中には難しく感じるものもあるが、これまでやってきたことを家庭の中で意識していくことでいいのではないか。
 ・この『四か条の誓い』は、大人に向けられているような感じがする。大人もしっかり読んでもらいたい。
 ・もう少し分かりやすい言葉で表現して欲しい。シンプルに。内容が多い。



アンケートの結果から

今年度の懇談会の取り組みの成果や課題について

今年度も、各地区の青少年育成推進員にアンケートを書いていただきました。回収率72%で、昨年より2%アップ！ご協力ありがとうございました。ごさいました。

①会の進行について

・意見などよく出ていてよかったです 37%（昨年より14%増）

②司会者について

- ・青少年育成推進員 39%
- ・公民館長（神崎） 23%
- ・子どもクラブ育成会長 22%
- ・PTA地区役員 7%
- ・区長、その他 9%

◆子育て懇談会を開くことで効果的だったこと

・年々地区子育て懇談会で話し合われる内容がより充実し、地域にとって役立つている。

・地区の改善点を話せる。

・周囲の方々が温かく子ども達を見守ってくださることを改めて確認することができた。いろいろな年代の方との意見交換もできてよかった。

・子どもたちから、「自分たちの事を地区で話し合ってもらい、ありがとうございます」とのお礼の言葉があった。

◆今後に向けて

・児童がいない地区は子育て懇談会の開催が難しい。話し合う共通の課題を設定し地域の活性化につなげるような会にしてはどうかについて、地区で工夫していただき、地区の活性化のために開催をお願いします。

昨年度より出席者が10人以上増加した地区

() の中の数は増加人数

1	柴尾	(+28)
2	鶴西	(+27)
3	崎村	(+21)
4	本堀	(+18)
5	藤西	(+16)
6	十条	(+12)
7	詫西	(+11)

出席率ベスト10

() の中は世帯数に対する出席者数の割合

1	曾根ヶ里 (168.4%)	6	上黒井 (91.3%)
2	柴尾 (154.3%)	7	野田 (88.9%)
3	伏部 (109.1%)	8	上六丁 (84.6%)
4	戸井土 (100%)	8	池辺田 (84.6%)
5	大門 (92.9%)	10	藤西 (84.2%)

吉田絃二郎生誕129年祭

皆さまの参加をお待ちしています



よしだげんじろう
吉田絃二郎 (1886～1956年)

明治19年(西暦1886年)神崎市神崎町莞牟田生まれ。4歳の頃、佐世保市に移住。

早稲田大学を卒業後、同校で教鞭をとる。小説「磯ごよみ」で文壇にデビュー。「鳥の秋」が出世作となり、随筆感想集「小鳥の来る日」は大正時代の驚異的なベストセラーとなった。

◎問い合わせ

神崎市中央公民館 ☎53-2325

- とき 11月24日(月・振替休日)
午前10時開会
(午前9時30分開場)
- ところ 神埼中央公園体育館
2階アリーナ

昨年の生誕祭の様子



▲顕彰会式典



▲仁比山小学校の音読劇

◎主な内容

市内小中学生の吉田絃二郎作品読書感想文・感想画最優秀賞表彰、読書感想文最優秀作品の入賞者による朗読、短歌朗詠、西郷小学校5年生による絃二郎についての発表

※11月1日(土)～30日(日)まで、仁比山温泉もみじの湯で読書感想画・感想文入賞者の作品を展示します。

男・倶楽部 第2回講座「ドイツシュガーガーデン」

9月25日に、公民館講座「男・倶楽部」の第2回講座「ドイツシュガーガーデン」を第一園芸センターの田中雄一郎さんを迎え開催しました。

ドイツシュガーガーデンとは、皿に観葉植物などを寄せ植えするもので、植木鉢では楽しめない器を楽しむ良さがあります。まずは、皿にゼオライト(根腐れ防止剤)という天然の鉢物を敷き、観葉植物を自分好みに皿の中に配置し、水苔を苗の隙間と表面に張ったら完成です。



今回は3種類の観葉植物を植えましたが、上手に育てることができれば1年間楽しむことが出来るそうです。参加者は、皿に植えたのは初めての体験で楽しかった、1日でも長く育てたいと、自分の「ドイツシュガーガーデン」をみなさん大事そうに持ち帰られました。1年後も皆さんの癒しになっているといいですね。

進めよう！男女共同参画

～男女共同参画推進ネットワークより～

男女共同参画とは…

男女共同参画社会とは、「男女が社会の対等な構成員として、自らの意思によって社会のあらゆる分野の活動に参画する機会が確保され、男女が均等に政治的、経済的、社会的及び文化的利益を受け入れ自分のものにし、共に責任を担うべき社会」です。

地域生活のバランスの取れたライフスタイルが実現できるよう、子育てや介護の支援の充実を図るとともに、事業所・団体などと連携し、社会的機運の醸成や働き方の見直しなどの環境整備、特に男性の働く環境づくりが急がれます。

神埼市男女共同参画基本計画・DV被害者支援基本計画が平成22年3月に策定されました。この計画は、平成22年度から平成26年度までの計画期間となっており、市では来年度からの新たな計画を策定するに当たり、審議会を組織し、市民の意識調査を行いました。

男女が共に参画し、多様な生き方を選択できる社会づくりを目指すには、仕事と家庭・地域生活が両立する環境づくりが大切です。

男女を問わず、仕事と家庭・

先進地視察研修のご案内

みんなで共同して進めるまちづくりを、市民と行政が協働して取り組んでいる多久市の視察研修を行います。皆さんの参加をお待ちしています。

- とき 11月21日（金）
- 集合場所 神埼町保健センター前 午前9時出発
- 視察先 東原庫舎（多久市）
- 参加費 無料 ※昼食代等は参加者負担
- 申込締切日 11月10日（月）

◎申込・問い合わせ

神埼市男女共同参画推進ネットワーク

廣瀧（神埼町） ☎52-2508

吉井（千代田町） ☎44-5439

山邊（脊振町） ☎59-2844

市長公室 秘書広報係 ☎37-0088

感謝の気持ちを伝えよう

～11月14日は「ありがとうデー」～

神埼市男女共同参画推進ネットワークでは、11月14日を「ありがとうデー」としています。日頃の「ありがとう」にメッセージを添えて、今一番「ありがとう」を伝えたい人に贈りませんか。多くの方の応募をお待ちしています。

○応募資格 神埼市在住の方

○応募方法 用紙自由（ハガキ、FAX、封書）字数は40字程度

○応募締切日 11月30日（日）

※入賞作品は、市報2月号で発表、賞品を贈ります。

◎応募・問い合わせ

〒842-0003 神埼市千代田町境原282-12

神埼市男女共同参画推進ネットワーク

担当 佐藤 ☎44-2925

市長公室 秘書広報係 ☎37-0088

女性のための相談室

- とき 11月19日（水） 13:30～16:30
- ところ 神埼市役所千代田支所 2階会議室

◎問い合わせ

神埼市男女共同参画推進ネットワーク

高柳 ☎52-4709

市長公室 秘書広報係 ☎37-0088

永久の旅立ち…

まずはプレアホール神埼へご相談ください

ご葬儀について、『わからない…不安…』そんな方は、事前相談、お見積り、会館見学、友の会会員募集等、随時受け付けております。ご自宅への無料見積りも随時おこなっておりますのでお気軽にお電話下さい。

その他取扱い商品

仏壇・仏具・仏壇クリーニング
墓石・墓石クリーニング・法名塔（名前入れ）
法事料理（四十九日・初盆・一周忌・三回忌等）
供養菓子・悲礼返し・礼品等
各種取扱い致しております。



プレアホール神埼

株式会社 J A セレモニーさが
神埼市神埼町本郷2716-4

TEL.0952-55-8008 FAX.0952-55-8007

年中無休

24時間受付

有料広告

有料広告

大切な人の命を守るために

救急の日記念式典講演より

① いざという時のために

心肺蘇生法の重要性

神埼市郡医師会長（福嶋内科医院） 福嶋和文 先生

我が国では、年間7万人以上の方が、心血管系疾患で突然死しており、その内7割以上は自宅で起こると報告されています。身近なところで、緊急事態が発生しても、素早く心肺蘇生法（胸骨圧迫・人工呼吸・AED）に対応出来るように、日頃から準備しておくことが大切です。救急隊到着までの空白の時間に、現場に居合わせた人が心肺蘇生法を迅速に開始するかどうかが、傷病者の救命率と社会復帰率を大きく左右します。

1. 意識と呼吸の確認

呼びかけに反応が無ければ意識が無いと判断し、119番への通報とAEDを手配します。見た範囲で規則的で正常な呼吸をしているかを、10秒以内に確認します。なければ心肺停止です。直ちに心肺蘇生を開始してください。

2. 胸骨圧迫（心臓マッサージ）

胸骨圧迫は、動かない心臓に代わって全身の臓器に血液（酸素）を送り、臓器が酸素不足で機能不全に陥るのを防ぐ、最も重要な救命処置です。胸の真ん中に手の付け根を置き両手を重ねて、肘を真つ直ぐ伸ばし、強く、速く、絶え間なく繰り返します。途中で中止すると生存率はその分低下しますので、救急隊到着まで継続することが非常に重要です。人工呼吸は、自信のない救助者は実施しなくて構いません。ただし、小児や幼児の心肺停止と溺水の場合は人工呼吸を優先します。

3. AED（自動体外式除細動器）

AEDは、心停止の原因となった心室細動という不整脈を電気ショックで治療する機械です。電源を入れると機械から自動的に手順の説明が始まりますので、後は音声ガイダンスに従って操作をするのみです。

② アレルギーと

アナフィラキシーショック

神埼市郡医師会理事

（南医院） 南 泰三 先生

平成24年12月に東京都調布市の小学校で、食物アレルギーを持った女の子が、即時型アレルギーで最も重篤なアナフィラキシーで亡くなりました。アナフィラキシーの症状としては、鼻水、咳、喘息等の呼吸器症状、腹痛・嘔吐等の消化器症状があり、さらに血圧低下、意識消失等の全身症状へ悪化し死亡することがあります。

アナフィラキシーの原因としては、食物が35%、薬物が20%、蜂毒が20%、また運動も5%とされています。

さて、アレルギー患者は年々増加し、佐賀県の食物アレルギーの生徒は、この10年間に小学生で1.4倍、中学生で2.5倍に増えており、薬物・蜂毒だけでなく食物による死亡事故が起きないとは限りません。

死亡事故を回避するためには、補助治療薬で自己注射薬のエピペン注射が有用であるので、アナフィラキシーの既往者、アレルギー素因を持つ小さなお子さんの保護者の方などは、常にエピペンを携帯しておくことが重要です。そして、日頃からエピペン注射のタイミング・使用方法を会得され、アナフィラキシーが起こった時には、躊躇せず注射することが肝要です。

③ 「肺炎について」——高齢者肺炎を中心に

神埼市郡医師会理事（最所医院）

最所 正純 先生

平成23年から、肺炎が死因別死亡率の3位になりました。また、肺炎で亡くなった方の96%以上が65歳以上の高齢者です。高齢者の方は、肺炎に対する理解を深め、自分でできる予防策を講じることが大切です。

1. 細菌性肺炎（市中肺炎）

肺炎の原因菌の中で、最も重要な菌が肺炎球菌です。肺炎球菌は、主に肺炎・気管支炎などの原因菌ですが、免疫力の弱い乳幼児や高齢者にとっては重篤な疾患を引き起こします。このような疾患の予防のため、乳幼児や高齢者に対して、肺炎球菌ワクチンの接種が推奨されています。

2. 誤嚥性肺炎

高齢になると物を飲み込む時に、むせたり咳込んだりすることが多くなり、口腔内容物（だ液・胃液・飲食物）を誤って気道内に飲み込むことがあります。誤嚥した口腔内容物そのものや、それに付着している細菌によって肺炎になります。

食事の内容、食後や就寝時の姿勢などを工夫して誤嚥を予防することが大切です。

3. インフルエンザと肺炎

インフルエンザウイルスなどに感染すると、気道の肺の細胞が傷害され細菌が肺に侵入しやすくなり、また全身の免疫細胞機能が弱まり免疫力が低下します。このような時に、細菌感染が起きると肺炎になる可能性が高くなります。

インフルエンザワクチンおよび肺炎球菌ワクチンの接種は、肺炎予防にかなり有効です。

物産館情報

◆地元産の特産品や新鮮野菜などを販売しています ～納入会員募集中！～

物産所名	営業時間	問い合わせ先
吉野ヶ里 遊・学・館	9:00～17:00 (定休日:毎週水曜日)	吉野ヶ里 遊・学・館 (神崎駅北口) ☎53-8587
高取山公園 わんぱく館	9:00～17:00 (休園日:第2・4水曜日)	高取山公園 わんぱく館 ☎51-9020
菱の里ちよだ	9:00～16:00 (営業日:木・金・土曜日)	菱の里ちよだ ☎44-6092 千代田支所 農政水産課分室 ☎44-2198

高取山公園「わんぱく館」 「干し柿作り体験イベント」

脊振特産品の干し柿作りイベントを下記のとおり行います。

- とき 11月24日(月・祝)
10:00～12:00
- 料金 1,300円(柿4kg代のみ)
※一人または一家族一縄。
※作業のしやすい服装、軍手をご用意下さい。
- 定員 30人(組)
(定員になり次第締切)
- 受付時間 9:00～16:00
11月10日(月) 予約開始
- ◎問い合わせ
わんぱく館 ☎51-9020

吉野ヶ里 遊・学・館 ～11月の「野菜の日」～

- ◆8日(土) 9:00～
「岩田のみかん」をプレゼント
(先着50人)
- ◆18日(火) 9:00～
「お楽しみ抽選会」(先着60人)
抽選で採れたて新鮮野菜などをプレゼント
- 手作りお惣菜販売中!
- 毎月第1土曜日開催の「櫛田の市」に出店販売しています。
※九年庵公開期間中の19日(水)は営業します。



水車の里遊学館ギャラリー

- ◆開館時間 9:30～16:00
- ◆休館日 毎週火曜日

とき・ところ	内容	材料費・準備品	主催
11月12日(水) 13:30～15:00 ○1階東側ギャラリー	楽しい絵手紙 体験してみませんか? 初めての方、どうぞお気軽においでください。	200円 (ハガキ代ほか)	絵手紙サークル 根っこの会 原 寿巳子 山口 政子
11月5日(水) ～12月3日(水) ○2階ギャラリー	絵手紙の展示	—	水車の里 絵手紙グループ



募集中

2階ギャラリーで作品展を開催しませんか?
個人、団体、どなたでも!!
※希望される方は、使用日の10日前までに
申込書を提出してください。

◎申込・問い合わせ 水車の里遊学館 ☎53-8884 建設課 都市計画係 ☎37-0103

市長交際費の公表 (平成26年7月～9月分)

項目	件数	支出額(円)
弔 慰	2	25,000
御 祝	37	118,000
激 励	3	11,000
会 費	0	0
見舞い	0	0
その他	2	15,942
計	44	169,942

夜の市長室

どんなことでも構いません。
皆さまの声をお聞かせください!

10月の神崎市役所開催分には、5組5人が来庁されました。

○今後の予定

とき	ところ
11月5日(水)	千代田支所
12月2日(火)	脊振支所

18:00～20:00(1組30分程度)
※11月は日程が不規則です。

- ※当日は、来庁順で受け付けを行います。
- ※お住まいの地区に関係なくお越しいただけます。

◎問い合わせ
神崎市役所 市長公室 ☎37-0088

神崎市中央公民館

▼オカルテット

土曜の夜のミュージックタイム

土曜の夜は、音楽でくつろぎませんか！

9月13日に脊振公民館において土曜の夜のミュージックタイムを開催しました。

今回は初めての試みで、2つのグループ（ママママミー、オカルテット）に出演をしていただきました。

優しい音色のオカリナと力強いサクソ。それぞれすてきな演奏に子どもから大人まで来場された皆さんが聴き入っていました。

童謡やアニメ、演歌などの演奏が始まると、音楽に合わせて歌ったり、手拍子をしたりして会場全体が音楽を通してひとつになりました。

◎問い合わせ 神崎市中央公民館 ☎53-2325

♪次回は2月に開催する予定です。親子で、ご家族で、また、お友達とお誘いあわせのうえ、ぜひご参加ください！（入場無料）

▲ママママミー



いきいき大学 60歳からの学びの舎

とき	ところ	テーマ	講師
11月20日(木)	千代田文化会館 はんぎーホール	伊東玄朴のめざした道	(前)佐賀大学地域学歴史研究センター長 青木 歳幸さん

〈受付〉9:30～ 〈講義〉10:00～11:30

※マイクロバスは脊振支所前を午前9時、農協会館前を午前9時30分に出発です。ご利用の方は遅れないようにご集合ください。

いきいき大学はいつでも入学できます。

脊振公民館、神崎市中央公民館仮事務所（旧土木事務所1階）、千代田支所社会教育課で、教材費を添えてお申し込みください（平日17時15分まで）。講座日の受付でも手続きできます。【教材費】年間 1,000円

◎問い合わせ 社会教育課 社会教育係 ☎53-2325

千代田文化会館「はんぎーホール」行事予定表

日		催物	開演	入場料	主催
11月1日	土	教育の日 講師：昭和女子大・学長 坂東真理子氏	13:30	無料 ※要整理券	神崎市教育の日実行委員会 ☎44-2384
11月2日	日	馬場歌謡教室 響の会 カラオケ発表会	9:30	無料	響の会 馬場☎090-5288-0570
11月9日	日	第8回神崎市子ども音楽の集い	9:30	無料	子ども音楽の集い実行委員会 ☎44-2731
11月18日	火	年末調整説明会（源泉徴収義務者）	13:30	無料	鳥栖税務署☎0942-82-3563
11月20日	木	いきいき大学	10:00	年会費1,000円 会員	神崎市教育委員会(社会教育係) ☎53-2325
11月23日	日	神埼日本伝統文化の響宴 ゲスト「唐津・人形浄瑠璃」	11:00	1,000円	日本伝統文化の会 小林 ☎52-3059
11月29日	土	神崎市制8周年記念 第30回音楽の夕べ	18:00	一般1,000円 高校生以下500円	神埼音楽愛好会 木原 ☎52-2423

※催物の内容については、主催者にお問い合わせください。

◎問い合わせ 千代田文化会館「はんぎーホール」 ☎44-2051（休館日：月曜日）



みんなで家読(うちどく)はじめよう!!

「うちどく(家読)」は、家族で読書の習慣を共有することです。家族みんなで好きな本を読んで、読んだ本について話してみませんか。これが「うちどく(家読)」です。

神崎市立図書館には、うちどくオススメの本がありますよ。



「ふるさと納税」ありがとうございました



※故服巻恂子様のご遺志により、服巻敏彦様から寄贈いただきました。



～おはなし会～

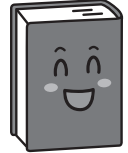
出演 おはなし宝箱

○とき 11月22日(土) 午後2時～

○ところ 神崎市立図書館(仮設)

◎問い合わせ 神崎市立図書館(仮設)

☎53-2325



～上半期人気図書 ベスト10～



▼一般書

	書名	著者名	出版社
1	村上海賊の娘	和田 竜	新潮社
2	女のいない男たち	村上 春樹	文藝春秋
3	紅けむり	山本 一力	双葉社
4	約束の海	山崎 豊子	新潮社
5	アンを抱きしめて	わたせせいぞう	NHK出版
6	花子とアンへの道	村岡 恵理	新潮社
7	空蟬ノ念	佐伯 泰英	双葉社
8	フェイバリット・ワン	林 真理子	集英社
9	日本橋本石町やさぐれ長屋	宇佐佐真理	講談社
10	白ゆき姫殺人事件	湊 かなえ	集英社

▼児童書

	書名	著者名	出版社
1	天までとどけ	吉田絃二郎	神埼町教育委員会
2	サバイバルシリーズ		朝日新聞出版
3	ちきゅうがウンチだらけにならないわけ	松岡たつひで	福音館書店
4	サイレンカー	小賀野 実	ポプラ社
5	んふんふなめこ絵本	Beeworks/監修	岩崎書店
6	かぐや姫の物語	高畑勲/原案	徳間書店
7	カブトムシ山に帰る	山口 進	汐文社
8	おぼけどうぶつえん	吉田 純子	あかね書房
9	名探偵コナン理科ファイル太陽と月の秘密	青山 剛昌	小学館
10	ひみつの花便り	田村 理江	国土社

11月のおすすめの本

「ソーシャル・ウーマン」

坂東 真理子/作

社会との関わり、居場所を持ち、貢献することの大切さを教えてくれます。



「ひみつのたから

チョコレート」

平山 暉彦/作 福音館書店

ふるさと納税で購入した本です。身近なお菓子の歴史を探ってみませんか?



図書館名	開館時間	休館日	問い合わせ先
神崎市立図書館(仮設) (旧神崎土木事務所1階)	9:00～ 18:00	祝日【3日(月)、24日(月)】 火曜日	神崎市立図書館 神崎市中央公民館 ☎53-2325
神崎市立図書館千代田分館 (千代田支所1階)		祝日【3日(月)、23日(日)、24日(月)】 土・日曜日	社会教育課 社会教育係 ☎44-2731
神崎市立図書館脊振分館 (脊振2000年館1階)		祝日【3日(月)、23日(日)、24日(月)】 日曜日	脊振分館 ☎59-2048

※図書館のホームページ <http://library.kanzaki.ed.jp>

神崎市子育て支援センターだより

申込締切日は開催日の3日前まで。(電話申込可)
予約多数の場合、お断りする場合があります。

ひだまりの会 (対象：生後6ヶ月からの未就園児)

と き	対象年齢	内 容	と ころ
11月	6日(木)	全年齢児	公園で遊ぼう
	13日(木)	全年齢児	おはなしな～に
	18日(火)	0,1歳児	リズム遊び
	27日(木)	1歳半以上児	おみせやさんごっこ
12月	4日(木)	0,1歳児	元気モリモリ
	10日(水)	2歳以上児	リズム遊び

11月のママサロン

と き	と ころ
4日(火)	千代田町保健センター
10日(月)	
20日(木)	
25日(火)	

※いずれの企画も10:00～11:30で開催。



6日(木) …次郎の森公園で秋を感じながらどんぐりを拾ったり、みんなで戸外で遊びましょう。現地集合です。(雨天時は千代田町保健センターで遊びます。)



27日(木) …お店屋さんになったり、お客さんになったりして遊びます。どんなお店があるのかな? ママと一緒に上手にお買い物ができるかな?

20日(木) のママサロンは**ママクッキング**です。今回は塩麴を使った絶品簡単クッキングに挑戦します。参加ご希望の方は詳細を電話でお尋ねください。5日より受付開始します。お子さんは15人まで託児可能です。(要予約) 4日・10日・25日は「一緒に遊ぼう作って楽しもう」です。

※ひだまりの会の詳しい内容は市のホームページでご覧になれます。

子育て支援センターでは、子育て支援、遊びの場の提供、育児相談などに取り組んでいます。子育てについて迷ったり悩んだりには誰にでもあります。電話や窓口などで受け付けています。どなたでも気軽にご相談お問い合わせください。

○とき 月～金曜(祝日を除く) 9:00～16:00

☎44-4908(神崎市子育て支援センター)

家庭と学校と地域をギュッと結ぶ “おむすびチーム”からのお知らせ

日 時(曜)	内 容	場 所
11月14日(金) 10:30～14:30	ほっとサロン 友だちと待ち合わせたり、実家に立ち寄る感じで、お一人でもお気軽にどうぞ! 時間のある方は、おにぎりを持参して一緒にお昼ご飯を食べませんか	神埼町保健センター 1階和室

※どの会も参加は自由です。皆さんの参加をお待ちしています。

詳細は、「おむすび11月号」(脊振公民館、神崎市役所、千代田支所、保健センターなどに設置)をご覧ください。

☆9月26日、魅力アップ「マナー講座」開催☆

講師の谷山先生の所作にうっとり。

マナーとは、「相手に対する思いやりの心、心づかい」が基本にあることを学びました。



☆学校へのボランティア活動のご紹介☆



▲学級園の掘り起こし



▲冬野菜の種まき



▲町たんけん引率補助

地域で子どもの育ちを見守る活動の輪が少しずつ広がっています。草刈りや家庭科の補助など、年に1回でもご協力いただけませんか。

◎問い合わせ 神崎市教育委員会 おむすびチーム ☎44-2731

♥ 神崎市食生活改善推進協議会 ♥

H26年度 会員数 128人

食生活改善推進員の愛称は“ヘルスマイト”です。

「私達の健康は私達の手で」をスローガンに、バランスのとれた食生活の定着や食育推進、食文化の伝承といった様々な活動を通して、食を通じた健康づくりのボランティアとして地域に密着した活動を行っています。

* 11月の活動予定 *

2日(日)	脊振森の里文化フェスティバル(活動展示、試食)
4日(火)	第6回さわやか健康教室
5日(水)	ドリームパーク だし取り道場
8日(土)	元気かんざき市民交流祭 鍋の出锅
10日(月)	地区巡回料理教室(広滝地区)
12日(水)	ドリームパーク だし取り道場
18日(火)	地区巡回料理教室(東鹿路地区)
21日(金)	地区巡回料理教室(岩政地区)
25日(火)	地区巡回料理教室(平ヶ里地区)
26日(水)	第7回さわやか健康教室



* 男性の料理教室 *

10月8日、食生活改善推進協議会千代田支部による「男性の料理教室」が開催されました。27人もの参加があり、皆さん楽しんで料理をされていました。



* さわやか健康教室 *

今年度も、健康づくりや生活習慣病の予防を目的に健康増進課と食生活改善推進協議会が共同で実施しています。8月から始まったこの教室も終わりに近づき、受講生の皆さんも仲良くなられ、楽しんで参加していただいています。

* 地区巡回料理教室 *

毎年10月頃から各地区の公民館等に行き、血圧測定や保健師や管理栄養士による生活習慣病に関する講話、食生活改善推進協議会による食事の提供をおこなっています。

今年度も地区巡回料理教室を実施するにあたり、神埼支部・千代田支部・脊振支部の各支部で会員学習会をおこない、会員の知識の向上と地区巡回料理教室のスムーズな実施に向けて準備をしています。



参加してみませんか??

『ヘルスマイトがTUNAGUパートナーシップ事業』

健康づくりのために「減塩」と「野菜あと一皿」を重点テーマとして、地域における健康づくりのリーダー養成と生活習慣病の予防・健康寿命の延伸を目指します!

男性の参加も大歓迎です。皆さんお気軽にご参加ください。

✽日時：12月12日(金)

9:30 ~ ヘルスマイトによる講話

11:00 ~ 調理実習

✽場所：千代田町保健センター

※脊振支所・神埼町保健センターより送迎バスが出ます。

✽募集人数：30人(40歳代～70歳代の男女)

✽募集期間：11月4日(火)～14日(金)

※参加費無料です



こども健康カレンダー（11月1日～12月15日）

と き	事業名	受付時間	ところ	対象者	
11月	4日(火) あかちゃん広場	13:15～13:30	神埼町保健センター	1歳未満の乳児	
	7日(金)	1歳6か月児健診(神埼・脊振地区)		13:00～13:30	平成25年3月～4月生
		フッ化物塗布(要予約)		12:40～13:00	1歳6か月児健診後～4歳未満
	10日(月)	乳幼児相談	9:30～11:00	0歳～就学前までの乳幼児	
	12月	12日(水)	3歳児健診(千代田地区)	13:00～13:30	平成23年2月～3月生
			フッ化物塗布(要予約)	12:40～13:00	1歳6か月児健診後～4歳未満
19日(水)		3～4か月児健診(千代田地区)	13:00～13:30	平成26年7月～8月生	
12月	1日(月) あかちゃん広場	13:15～13:30	神埼町保健センター	1歳未満の乳児	
	5日(金) すこやか子育て相談室(要予約)	13:30～16:30	千代田町保健センター	0歳～就学前までの乳幼児	
	8日(月) 乳幼児相談	9:30～11:00	神埼町保健センター	0歳～就学前までの乳幼児	
	9日(火) リトルわんぱくKID'S	9:30～10:00	脊振公民館	0歳～就学前までの乳幼児	

☆フッ化物塗布のご予約は、千代田町保健センターまでお願いします。

◎問い合わせ 健康増進課 母子保健係
 (神埼町保健センター) ☎51-1234
 (千代田町保健センター) ☎44-2021

かるがもランド
 ～山の音楽家Shana Xmas演奏会～

- と き 12月16日(火) 10:15～11:30
- ところ 神埼町保健センター
- 内 容 オカリナ演奏会
 (脊振町の音楽家Shanaさん)
- 主 催 神崎市母子保健推進協議会

就学前までのお子様と保護者が対象です。
 マタニティさんどうぞ。おなかの赤ちゃんとす
 てきな音楽を楽しみましょう。
 ティータイムもあります♪
 ※予約不要、参加費無料です。



◎問い合わせ
 健康増進課 母子保健係
 ☎51-1234

日曜祝日在宅当番医

※診療時間 午前9時から午後5時まで

月日	実施医療機関	実施医療機関
11月2日(日)	小森医院 吉野ヶ里町豆田1254-2 ☎52-1136(小・内)	久和会 和田医院 神埼町神埼293 ☎52-2021(内・小・胃)
11月3日(月・祝)	たけうち小児科医院 神埼町本堀2707-2 ☎52-2524(小)	古賀内科 千代田町境原282-2 ☎44-2311(内・小・胃)
11月9日(日)	中尾胃腸科医院 神埼町田道ヶ里2284-1 ☎52-3295(外・整外・胃・内)	山田こどもクリニック 神埼町田道ヶ里2394-1 ☎55-6566(小)
11月16日(日)	和田医院 千代田町嘉納1319-18 ☎44-2046(内・小)	中下医院 千代田町餘江128 ☎44-2488(内)
11月23日(日)	ひらまつふれあいクリニック 吉野ヶ里町吉田2925-1 ☎51-1110(内・胃)	神埼クリニック 神埼町田道ヶ里2396 ☎53-1818(内・胃・呼)
11月24日(月・祝)	神埼病院 神埼町田道ヶ里2216-1 ☎52-3145(外・整外・胃)	和記記念病院 神埼町尾崎3780 ☎52-5521(内・胃・小)
11月30日(日)	松本医院 吉野ヶ里町三津751-9 ☎52-4185(内・小)	栗並医院 神埼町枝ヶ里76-1 ☎52-2977(内)
12月7日(日)	最所医院 吉野ヶ里町吉田826-3 ☎52-2452(内・胃・呼)	福嶋内科医院 千代田町境原2496-3 ☎44-2141(内・小)
12月14日(日)	おおつぼ内科医院 神埼町本堀2504-1 ☎52-1525(内)	橋本病院 神埼町本告牟田3005 ☎52-2022(外・内・胃・整外)

日曜日の歯科診療

(神埼地区歯科医師会も輪番制で担当しています)
 <場所> 佐賀市保健福祉会館(ほほえみ館内)
 <診療時間> 9:30～16:00

◎問い合わせ 佐賀市休日歯科診療所 ☎36-9164

有料広告

相続手続 土地や建物が亡くなった人の名義になっている
 その他 建設業許可・産業廃棄物・内容証明・車庫証明等
 遺言書 死んだら、家や土地の名義はどうなるのだろうか？

相談は、無料です。

ゆずりは しげ み

行政書士 杠 繁美

(日本行政書士会登録番号 05410974)

TEL 0952-53-1747

神崎市神埼町志波屋 3627

携帯 090-8836-5630

ホームページ ゆずりは 神埼 検索 行政書士には守秘義務があります。お気軽にご連絡ください

情報板

募集

晩秋の「九年庵」特別公開と 王仁神社おふるまいウォーキング

晩秋の「九年庵」の特別公開、竹原地区での湯茶接待など楽しみいっぱいウォーキングです。

- とき 11月29日（土）
- コース（12km）
神崎駅～吉野ヶ里歴史公園～竹原王仁神社～九年庵～仁比山神社～白角折神社～神崎駅
- 受付時間
午前8時30分～午前11時
- 受付場所 JR神崎駅 北口
- 参加料 無料
- ※九年庵への入園には、美化協力金（300円）が必要です。

神崎市観光協会

（神崎市役所 商工観光課内）
☎37-0107

税務課 臨時職員

○業務内容
税務課事務補助及び確定申告事務補助

○募集人員 3人

○雇用期間

平成27年1月中旬～
3月下旬

午前8時30分～
午後5時15分

○賃金 月額6,200円

○応募資格

神崎市在住で、パソコン操作のできる方

○勤務条件

社会保険・雇用保険あり

○応募方法

次の書類を提出してください。
①市販の履歴書（顔写真添付）
②官製ハガキ（返信先記入）

○受付期間

11月4日（火）～14日（金）
※持参の場合、午前8時30分から午後5時15分まで（土・日を除く）。郵送の場合、11月14日（金）消印有効。

○選考方法 書類選考・面接

※面接日は、後日ハガキでお知らせします。

神崎市役所 税務課

☎37-0114
〒842-8601
神崎市神崎町神崎410番地

サポーター事業（介護支援 ボランティアポイント制度）

○対象者

佐賀中部広域連合管内（佐賀市、多久市、小城市、神崎市、吉野ヶ里町）の介護保険第1号被保険者（65歳以上の方）

※ただし、要支援・要介護認定を受けていない方

○活動内容

登録受入機関（介護保険施設等）でのレクリエーションのお手伝いや話し相手など

○サポーターポイント

1時間当たり100ポイント（100円）貯まったポイントは、年間5,000円を上限に換金することができます。

○参加方法

登録申請が必要です。詳しくは、問い合わせ先にお尋ねください。

※募集チラシや申請書は、神崎市役所高齢障がい課及び佐賀中部広域連合給付課に設置しています。

申・問（公財）佐賀県長寿社会振興財団（佐賀県長寿センター）

ターはればれ内）
☎31-4165

要約筆記者養成講座

○とき

平成26年12月3日（水）～
平成27年4月8日（水）

午前10時～午後4時
毎週水曜日（全17回）

○ところ

佐賀県聴覚障害者サポートセンター

○受講料 無料

（テキスト代は自己負担）

・手書きコース：消耗品（ロール）600円をご負担ください。

・パソコンコース：Windows 7以上のノートパソコンをご持参ください。

○申込締切 11月25日（火）

申・問 佐賀県聴覚障害者サポートセンター
☎40-7700



有料広告

コミュニティワネル
地デジ11ch

神崎市小学校運動会特集 まとめて放送!!

11月

有料広告

千代田
東部小

仁比山小



千代田
中部小



西郷小

千代田
西部小

神崎小

詳しい放送日時は佐賀新聞第2テレビ欄または、ぶんぶんテレビホームページでご確認ください。

お問い合わせ
お申し込み

ぶんぶんテレビ

0120-55-3734

●受付時間（祝日はお休みです）
月曜日～金曜日 9:30～18:30
土曜日（第2・4） 9:30～15:30
上記時間以外はお電話受付センターへお電話ください。

インターネットでも受付OK! 詳しくはホームページへ
ぶんぶんテレビ

お知らせ

佐賀県療育支援センター
児童発達支援センター「くすのみ園」平成27年度入園希望者

発達遅れや集団生活に不安のある自立歩行可能な在宅の幼児を対象に、日々通園の集団での療育支援を行います。

- 対象年齢 2歳～6歳未満
- 予定人員 10人程度
- 受付期間 12月12日(金)まで

申・問 佐賀県療育支援センター
62・2131

神埼歩こう会 会員

毎月1回市内・外で10km程度のウォーキングを実施しています。参加希望の方は左記の日程で行われるウォーキング例会に参加されるかお電話ください。

- とき 11月17日(月) 午前9時集合
- 集合場所 JR神埼駅
- 行き先 基山大興善寺
- ※弁当持参、雨天時は原則中止。
- 年会費 1,500円
- 問 江頭 52・3866



毎週火曜日(平日)は、午後7時まで窓口延長(本庁のみ)詳しくは、神埼市役所 市民課(37・0116)まで

司法書士による成年後見制度
入門講座

○日時 12月6日(土) 午後1時～午後5時

○会場 佐賀市民会館

「第1会議室」

○申込方法 電話による受付

○定員 50人

○受講料 無料

○講座内容

- ①「成年後見人って、何だろう」
- ②「福祉の現場から見た成年後見」
- ③「後見制度の上手な活用法」

※都合により、講座内容が変更になる可能性があります。

※当日司法書士による無料相談を行います。

問 (公社) 成年後見センター・リーガルサポート佐賀支部
29・0626

ご参加ください
神埼市消費者セミナー

○とき 12月5日(金) 午後1時半～午後3時

○ところ 神埼市役所3・3会議室

○講演

「知って得する介護保険のはなし」

○講師 佐賀中部広域連合 神埼市役所 商工観光課
37・0107

三神地区汚泥再生処理センター
での肥料販売休止

三神地区汚泥再生処理センターでは、野菜などの栽培用に適した肥料を販売していますが、施設の定期整備のため12月は肥料の製造が出来ませんので、販売を休止させていただきます。1月以降は通常通り販売します。

問 三神地区環境事務組合事務局
34・6555

菊花展 開催

○とき 11月8日(土)～10日(月)

午前9時～午後4時

※10日(月)は午前10時まで

○ところ 神埼市役所東側車庫内
神埼市老人クラブ連合会
神埼支部事務局
37・0111

年末調整説明会

○対象者 神埼市内の源泉徴収義務者

○とき 11月18日(火) 午後1時30分～午後3時30分

○場所 千代田文化会館

「はんぎーホール」

※年末調整関係書類(案内状同封)を事前に送付しますので、ご出席の際は必ずご持参ください。

問 鳥栖税務署法人課税部門
0942・82・3563

子育てサロン「ほろりん」

○とき・内容

【11月】(毎週月曜日開催)

・10日 園庭開放日

・17日 幼稚園たんけん!

午前10時～午前11時30分

※予約不要。時間内は随時、どなたでも参加できます。

問 大立園幼稚園・子どもの家保育園
44・3144

いつでも安心・安全な
水道水のご利用を

佐賀東部水道企業団では、市町と一体となり水道の普及・促進に取り組んでいます。水道を利用されていないご家庭に訪問しチラシ配布を行います。

○訪問期間

11月25日(火)～28日(金)

○対象世帯

宅地まで水道の給水工事が済み未加入の世帯

※訪問する職員は職員証を携行しています

問 佐賀東部水道企業団
工務2課 30・6202

有料広告

ぶんぶんテレビ

県内グルメリレー企画
うまりぽ!

九州イチオシ!

ご近所グルメ情報

気ままにフोटランチ

他にもコーナー盛りたくさん!



最所 美由紀

五領 いつみ

阿津坂 ひとみ

ぶんぶんテレビの地域情報番組

ぶんぶんワイド

月～木曜日
生放送 夕方5時30分

コミュニティワイド
地デジ 11ch

災害時に「断水情報」を配信します

佐賀東部水道企業団では、「断水情報」を「佐賀県防災ネットワーク」を通じて、配信しています。

災害や事故の発生による断水等が生じた場合に、住民生活に欠かせない水道についての正確な情報を配信することが、佐賀県東部水道企業団の給水区域内にお住まいの皆さまの安心・安全の確保の助けになればと思います。

【配信情報】（工事等の計画的な断水は除く）

- ・地震や管路事故による大規模断水の情報
- ・水質汚染等による水道供給停止の情報
- ・配信した断水情報の復旧状況や断水解除の情報

【給水区域・配信区域】

- ・佐賀市（川副町・東与賀町）
- ・神崎市（神崎町・千代田町）
- ・吉野ヶ里町 ・基山町
- ・上峰町 ・みやき町

※「防災ネットワーク」に利用登録された携帯電話やパソコンに配信します。携帯電話、スマートフォン、パソコンから佐賀県のホームページをご覧ください。

問 佐賀東部水道企業団 総務課
☎ 30・6151

相談

中小企業向け 出張金融相談

融資の申し込みに関する相談はもちろん、ご返済の見直しや経営課題解決の相談をお受けしています。お気軽にご相談ください。※相談無料

○とき 11月17日（月）
午前10時～午後3時

○ところ 神崎市商工会 本所
☎ 52・7131

問 佐賀信用保証協会 業務一課
☎ 24・4342

アグリチャレンジ相談会

○とき 11月13日（木）
午前9時～正午

○ところ JAさが神埼地区中央支所

○対象者 神崎市・吉野ヶ里町で農業を始めた方

※事前申し込みが必要です。

申・問 JAさが神埼地区 園芸課
☎ 53・3767

発達障害者専門相談窓口

発達障害児（者）やそのご家族等のご相談を専門相談員がお受けします。

※要予約
○とき 11月17日（月）
午前10時～午後5時
（原則毎月第4曜日、1回50分）

○ところ 神崎町保健センター

問 NPO法人 それいゆ
☎ 090・6296・7550

聴覚障害者（ろうあ者）巡回相談ピアカウンセリング

佐賀県聴覚障害者サポートセンターでは、聴覚に障害を持つ方の悩みやいろいろな問題などについて専門的に相談を受け、支援できる相談員が配置されています。

同じ障害（ろうあ）を持つ相談員による相談受付です。日頃の悩みや問題など、お気軽にご相談ください。

※相談は無料です。

○とき 11月14日（金）
午前10時～午後4時

○ところ 神崎市役所
1・1会議室

問 佐賀県聴覚障害者サポートセンター
☎ 40・7700

全国一斉「女性の権利ホットライン」強化週間

DVやセクハラ、ストーカー行為など女性をめぐる人権問題について相談を受け付けます。ひとりで悩まずお気軽にご相談ください。

○とき 11月17日（月）～23日（日）

○開設時間 午前8時30分～午後7時

※ただし、土・日曜日は午前10時から午後5時まで

○相談電話番号 ☎ 0570・070・810

○相談担当者 人権擁護委員、法務局職員

問 佐賀地方事務局
☎ 26・2148



自衛官募集案内

◎問い合わせ 自衛隊佐賀地方協力本部 鳥栖地域事務所 ☎0942-83-4077
神崎市役所 市長公室 ☎37-0088

募集種目	受験資格	性別	受付期間	試験日	試験場
自衛官候補生	18歳以上27歳未満の者 (学歴不問)	男	随時	鳥栖地域事務所までお問い合わせください	目達原駐屯地
高等工科学校 (推薦)	中卒(見込含)～17歳未満	男	平成26年11月1日(土)～ 12月5日(金)	平成27年1月10日(土)～ 12月(月)の内1日	鳥栖地域事務所までお問い合わせください
高等工科学校 (一般)	中卒(見込含)～17歳未満	男	平成26年11月1日(土)～ 平成27年1月9日(金)	1次:平成27年1月24日(土) 2次:平成27年2月7日(土)	1次:佐賀JA会館・ 神埼中央公園体育館 2次:目達原駐屯地

くらしの相談（行政書士会 東部支部）

とき		ところ	
11月	7日(金)	10:00~12:00	神崎市役所 1-1会議室
	14日(金)	13:00~16:00	千代田支所 2-3会議室
12月	5日(金)	10:00~12:00	神崎市役所 1-1会議室
	12日(金)		千代田支所 2-3会議室

○内容 遺言、相続、土地の境界、離婚、農地転用など

行政・人権相談

とき		ところ	
11月	11日(火)	13:00~16:00	千代田支所 2-3会議室
	14日(金)	9:00~12:00	脊振支所 1号会議室
	17日(月)	13:00~16:00	神崎市役所 1-1会議室
12月	9日(火)	13:00~16:00	千代田支所 2-3会議室
	12日(金)	9:00~12:00	脊振支所 1号会議室
	15日(月)	13:00~16:00	神崎市役所 1-1会議室

○内容 国や県、市など行政機関の業務に関する苦情・要望
人権に関わる困りごとや心配ごとなど

◎問い合わせ 市長公室 秘書広報係（本庁） ☎37-0088
千代田支所 総合窓口課 ☎44-2111
脊振支所 総合窓口課 ☎59-2111



司法書士無料相談

○とき 11月20日(木) 10:00~12:00
○ところ 神崎市役所 1-1会議室
○定員 4人(1人30分) ※要予約
○受付 11月17日(月)まで
◎問い合わせ
神崎市役所 市長公室 ☎37-0088

アバンセの女性総合相談

【法律相談】※要予約
女性の弁護士が相談をお受けします。
○とき 11月1日(土)、20日(木)
13:00~16:00
【こころの相談】※要予約
女性の臨床心理士が相談をお受けします。
○とき 11月15日(土) 14:00~16:00
◎相談・問い合わせ
アバンセ女性総合相談 ☎26-0018

家庭児童相談・母子自立支援相談

家庭での子どもに関する悩み事、児童に関する問題、母子家庭等・寡婦の方の自立支援のための相談など、お気軽にご相談ください。

○とき 月曜日~金曜日(祝日を除く)
9:00~12:00、13:00~16:00

○ところ・問い合わせ
神崎市役所 福祉課 ☎37-0110

もの忘れ相談室

神崎市内にお住まいの方で、もの忘れや認知症について不安に思っている方・そのご家族など専門の医師が相談に応じます。ただし、すでに専門医を受診されている方、もの忘れや認知症で治療されている方は除きます。

○とき 11月14日(金) 15:00~17:00

○ところ 千代田町保健センター

○受付 当日の11:00まで ※要予約

○定員 3人(1人40分程度)

◎予約・問い合わせ

神崎市役所 高齢障がい課(おたっしゃ本舗神崎)
☎37-0111

いじめ・体罰・悩み等電話相談

いじめや不登校・しつけなど、学校や家庭生活の中での心配ごとや悩みごとなど、ひとりで悩まないで気軽にご相談ください。秘密は厳守します。

○とき 月・木曜日(祝日を除く) 8:30~17:15

○ところ 千代田支所 2-3会議室

◎相談専用電話 ☎44-5622

いじめ・体罰等相談窓口

教育委員会では、いじめ・体罰等相談窓口を設置しています。

○とき 月~金(祝日を除く) 8:30~17:15

○ところ 教育委員会 学校教育課

◎問い合わせ

神崎市教育委員会 学校教育課 ☎44-2384

まずは法テラスへ

法テラスは、法的トラブルをかかえた方々に、解決へのきっかけとなる情報やサービスを提供しています。

※収入・資産が一定基準以下の方が対象です。

◎問い合わせ 法テラス佐賀 ☎050-3383-5510

消費生活相談

とき	ところ・問い合わせ
毎週火・金曜日	神崎市役所 商工観光課 ☎37-0107
毎週木曜日	9:00~12:00 吉野ヶ里町(東脊振庁舎) ☎37-0350
毎週月・水曜日	13:00~15:00 みやき町(三根庁舎) ☎0942-96-5534
第2・4金曜日	上峰町役場 ☎52-2181
毎日	9:00~17:00 佐賀県消費生活センター ☎24-0999

※消費生活相談窓口は広域連携をしていますので近隣市町でも相談可能です。

弁護士無料法律相談（社会福祉協議会）

○とき 11月20日(木) 13:30~16:30

○ところ 脊振町高齢者生活福祉センター

○受付 11月17日(月)まで ※要予約

○定員 6人(1人30分)

◎問い合わせ

神崎市社会福祉協議会 脊振支所 ☎59-2227

交通事故相談

○相談日 月~金曜日(祝日を除く)

9:00~12:00、13:00~17:00

○弁護士相談

毎週水曜日 13:00~16:00(予約制・要相談)

◎問い合わせ

佐賀県交通事故相談所(佐賀県くらしの安全安心課)

☎25-7061

第21回吉野ケ里ロードレース in 神崎市 参加者募集

○とき

平成27年1月25日(日)
受付 午前8時30分～
開会式 午前9時30分～

○ところ

吉野ケ里歴史公園内及び周辺

○種目

・2kmふれあいジョギングコース(小学生以上)
・4kmコース(小学生以上)
・10kmコース(高校生以上)

○参加料(1人あたり)

小・中学生 500円
高校生 1,000円
大人 2,000円

○申込締切 12月8日(月)

※当日消印有効

○申込方法

◆個人の場合

専用の申込書(振込用紙)に必要事項を記入し、参加料を添えて最寄りの郵便局で納入してください。

◆団体の場合

専用の団体申込書に必要事項を記入の上、神崎市体育協会まで持参・郵送・FAXでお

申込みください。参加料は専用の申込書(振込用紙)をご利用ください。

○注意事項

・申込後の種目変更や参加料の返還はできません。
・大会当日の参加申込はできません。
・参加者の氏名を大会冊子に掲載します。

○その他

閉会式終了後、参加者全員を対象に豪華賞品が当たる抽選会を開催します。

○申込書設置場所

・神崎中央公園体育館
・千代田支所社会教育課
・脊振公民館

○特別招待選手

東洋大学陸上競技部

◎申込・問い合わせ

神崎市体育協会事務局
(神崎中央公園体育館)
☎52-3750
FAX52-3402

中世の城跡直鳥環濠集落を舟とバルーンで探検しませんか ～直鳥クリーク公園まつり開催～

直鳥城跡を中心としたクリーク公園の歴史、文化への理解を深め、水辺空間のふれあい体験を通じて、青少年健全育成や地域住民の絆を深めるため、毎年直鳥クリーク公園まつりを開催しています。多くの方のご参加をお待ちしています。

○とき 11月16日(日)

午前8時～12時

○場所 直鳥クリーク公園

○内容 どんこ舟での遊覧、バルーン係留飛行、芋掘り、グラウンドゴルフ、むかし遊び、ビンゴゲームなど

◎問い合わせ 古賀 ☎44-5311



下村湖人生誕130年を祝う

10月3日、千代田文化会館「はんぎーホール」で下村湖人の生誕130年祭が開催されました。

湖人は、神崎郡千歳村崎村に明治17年に生まれました。70年間の人生の中で、多くの作品を残し、中でも自伝的小説として有名な「次郎物語」は今日でも家庭教育の手引きとして読み継がれています。

次郎物語の読書感想文、湖人生家のスケッチ大会の表彰や千代田東部小学校6年生と参加者全員によるTVドラマ「次郎物語」の主題歌の合唱、マリンパフォーマンスもありました。

最後に、湘北短期大学の野口周一教授による「今なぜ下村湖るか」と題した講演も行われ、湖人の生誕130年を盛大に祝いました。



第4次高齢者保健福祉計画 策定委員会発足

神崎市では、高齢者が住み慣れた地域で安心して生活できる社会の実現を目指し、高齢者保健福祉計画を策定しています。今回この計画を見直す時期となり、第4次高齢者保健福祉計画策定委員会を設置しました。

第1回策定委員会を、10月6日に行い、委員の方々に委嘱状を交付しました。

本計画は、高齢者を地域全体で支える仕組みづくり、高齢者の生きがいづくりや介護予防、認知症高齢者に向けた支援策のほか、佐賀中部広域連合が策定する介護保険事業計画と整合を図ることを目的としています。





スポーツの秋【結果報告】



MIYACHIクラブ、全国大会ブロック優勝！

9月20日から21日にかけて、大阪府で第17回全国ヤングバレーボールクラブ男女優勝大会が開催され、神崎市などの小・中学生が所属する「MIYACHIバレーボールクラブ」がU14女子2部Dブロックで優勝し、宮地菊枝監督（千代田町藤西）と選手が松本市長を表敬訪問しました。

中学校の部活動と並行して同クラブで練習に励む選手もあり、副キャプテンの富崎有香さん（千代田町下直鳥）は「緊張したけど、優勝できてよかった。自信になる」と笑顔で話しました。選手たちの今後の活躍に期待します。



▼鶴西地区



スポーツ日和、秋空のゲートボール大会

9月21日、脊振グラウンドで第9回神崎市ゲートボール大会が秋空の下、行われました。

市内の18地区より108人が参加され、数々の接戦が繰り広げられました。参加者は、秋のすがすがしい陽気を楽しみながらプレーしていました。

【大会結果】

優勝 鶴西 準優勝 駅通り 3位 東野ヶ里



野球で日韓の架け橋に…

10月4日、ソウル市で40代以上の野球好きが集まる軟式野球チーム「千代田倶楽部」の50歳以上の実年部と60歳以上の還暦部が同年代の韓国チーム「NO老（のろう）野球団」と日韓友好親善野球試合が開催されました。

国は違うけれど野球を楽しむことについては同じであり、両チーム和気あいあいとプレーされました。試合後の交流会においては、友好をさらに深められ、来年は神崎市で親善試合をしたいと話が盛り上がったそうです。



豆力士が力いっぱい

10月4日、神崎町の櫛田宮で第9回櫛田宮子ども相撲大会が開催されました。大会には、幼児から小学校高学年までの29人が参加し、力いっぱい熱戦を繰り広げました。

豆力士の奮闘に、観客からも熱い声援が送られました。

【大会結果（優勝者）】（敬称略）

- 幼児の部 堤健一郎(神崎幼稚園)
- 小学4年生の部 家永智大(千代田中部小)
- 団体戦低学年の部 神崎クラブB
- 小学1年生の部 友永光生(神崎クラブ)
- 小学5年生の部 古賀小春(佐賀クラブ)
- 団体戦高学年の部 神崎クラブA
- 小学2年生の部 平井萌南(千代田西部小)
- 小学6年生の部 安元鈴駆(神崎クラブ)
- 小学3年生の部 龍優仁(佐賀クラブ)

地域の絆を深く「きばるさい」

10月5日、城原公民館グラウンドで第21回「きばるさい」が開催されました。

この祭りは、子どもからお年寄りまで城原地区の多くの方が参加し、住民相互の親睦と地区の絆を深めることを目的に毎年開催されています。

健康体操や地区対抗のゲームなど様々なイベントが行われ、参加者には笑顔が溢れました。日の隈寮による踊りでは、地区の方が飛び入り参加し、祭りをさらに盛り上げました。



県高齢者自転車大会で優勝

9月27日、大和勤労者体育館で、佐賀県高齢者自転車大会が開催され、千代田町「境野チーム」が見事優勝されました。

この大会は、佐賀県交通安全協会が交通安全への関心を高め、交通ルールとマナーを身につけ習慣化することを目的に毎年行っているもので、県内各地区から16チームが参加し、熱戦が繰り広げられました。

個人の走行テストでは、チーム全員が1位から5位までに入賞する大健闘。出場者は「県大会に出てもなかなか優勝できない。優勝できて嬉しかった」と感想を述べられました。



いつまでもお元気で！長寿のお祝い

敬老の日に伴い、9月24日から25日にかけて、市長が市内の100歳以上の方の自宅や入所施設などを訪れ、長寿を祝いました。

市内在住の100歳以上の方は昨年より3人増え、36人となっています。また、今年度に100歳を迎えられる方は11人です。

神埼市の最高齢者は、107歳（明治40年生まれ）の鶴子さん（神埼町鶴）です。

市では新80歳の方にも長寿祝金を交付しており、今年度の支給対象者は、311人となっています。



ボランティアで庁舎を清掃

田中義行さん（神埼町右原）は、8年前からほぼ毎日、神埼市役所本庁舎前の清掃をボランティアでされています。草刈りや剪定、落ち葉の清掃など、朝7時から4時間ほど活動。来訪の方が気持ちよく利用できるように、またご自分の健康のために日々取り組まれています。

田中さんは真正寺や清流苑でも清掃活動をされています。

見かけた方はぜひ一言、お声かけをよろしくお願いいたします。



西日本最大級展示会で市内企業が活躍

10月8日から10日にかけて、北九州市でものづくりに積極的に取り組む中小企業が、自社の最新技術や高品質製品を一堂に展示しプレゼンテーションを行う『中小企業テクノフェア in 九州 2014』が開催されました。

神埼市企業連絡協議会会員企業から、シンエイメタルテック（株）、（株）ヨネミツ、（株）ハットリ工業、（株）日本微生物、熊本電気工業（株）が出展され、全国から来場された各業界関係者や県外からの出展企業とも熱心に情報交換を行い、ものづくりや新規の販路開拓に積極的に取り組まれました。



ご当地自慢バトルで勝利！

9月28日、サガテレビ「かちかちワイド」が脊振小・中学校から生放送されました。

20市町ご当地自慢バトルということで、神埼市は太良町と3本勝負を行いました。「いちおしグルメ」ではダチョウの卵、「スーパーキッズ」では千々岩兄弟の津軽三味線、「玉入れ」では小学生が神埼市を代表し出場しました。

神埼市は、会場に駆けつけた応援団の声に後押しされ、見事太良町に勝利を収めることができました。



チャリティーコンサートで市に寄付

9月24日、坂井清宏さん（神埼町莞牟田）から、市の発展に役立てて欲しいと寄付をいただきました。

これは、先日行われた坂井さんが主催するチャリティーコンサート「坂井清宏艶歌ひとすじ〜50周年記念コンサート〜」で集められたものです。

普段は奥さまと二人でカラオケ教室「坂井艶歌塾」を営まれている坂井さん。今後も好きな音楽を通して、様々な活動に取り組まれます。

坂井さん、本当にありがとうございました。



（写真左から：坂井清宏さん、樋口信弘さん（艶歌塾生徒））

ボランティア清掃で地域貢献

9月10日、16日、25日に市内の公園などでトヨタ紡織九州によるボランティアの清掃活動が行われました。

トヨタ紡織九州では、定期的に環境クリーンキャンペーンとして清掃活動を行われています。

10日の仁比山公園は20人、16日の神埼駅周辺は25人、25日の日の隈公園には53人もの社員の皆さんが清掃活動に参加されました。

ゴミ・空き缶拾いに取り組んでいただき、市内の公園などがきれいになりました。



FM 佐賀

MY DEAR 神埼

～つれづれなるままに～
ナビゲーター：おのくみこ



「ん」ヲッ こんにちは_(._)_

『MY DEAR神埼』のおのくみこ☆です

すでにご存知の通り『MY DEAR神埼』はラジオを使って神埼市の魅力を沢山の方に伝える事を目的に、毎週55分間の番組を生で放送しているんですが、今年は更により良い番組をつくろう！と、いくつかの研修に行かせて頂いています。(.-.)感謝☆

1局目は、お隣福岡のFM福岡での研修。

8月19日、朝9時半、FM福岡に到着するや、夕方の6時過ぎまでピッタリとFM福岡の番組編成方針についてや、番組作り、原稿の書き方(ω・`´)が、ラジオドラマの制作、そして先月号でもお話をしたUST(ユーストリーム)やツイキャスなど、ネットを使っての動画配信の話まで、貴重な講義を受けるだけでなく、事前にいくつかの宿題も出され、個人指導もして頂きました(。・。・;エッホ…ッ)。まるまる一日大学の講義並のスケジュールに、私もスタッフも帰る頃には(´Д`)ΛΛ…になる位沢山の事を頭に叩き込んできましたよ_「」〇グッ

続く9月29日～30日の2日間は、東京まで行かせて頂き、FM佐賀も加盟している、ジャパンFMネットワーク(通称JFN)のキーステーションである東京FMでの研修(´Д´)ヲッ。こちらもキーステーションがどんな方針で番組編成をしているのか？や、今東京では番組を聴いてもらう為にどんな事をやっているのか？φ(´Д´)XEXE…また渋谷のスペイン坂と東京ミッドタウン内にあるFM東京の2つのサテライトスタジオの見学☆:°*オ(´▽`o)ノオ*°:☆と、コチラも怒涛の2日間でした。またもや_「」〇i|||がッ…

どちらの研修も大変勉強になる事が多かったのですが、中には実際に『MY DEAR神埼』で、すでに取り組んでいることもあり『やっぱり、今のやり方は間違っていなかったんだ!』と自信が付いた

第7回

「～ラジオの事を沢山学び、考えた3日間+(0°・▽・)イ～初♪～」

事もあったり、逆にこれからの『MY DEAR神埼』の番組を作っていく際に試してみたい事も閃き(-☆)ヲッ、今後のまた新しい『MY DEAR神埼』像が見えて来るなど、私にとっては本当に収穫の多い研修となりました。(.-.)感謝感謝!!

さあ!ワタクシ、おのくみこ☆は福岡&東京でどんな事を学び、これからそれをどう番組の中で活かしていくのか?はこれからの『MY DEAR神埼』をお楽しみに～(b´▽`)初!!



と、いつもならここで終わるのですが、今日は最後の最後にもう1つだけ…

実はチーム『MY DEAR神埼』は、10月20日からはまた1つ大きな大きな研修が待っています(o´▽`o)ウウウッ



がっ!!! そのお話はまた次号のこのコラムにて～(。_°)ノドッ!

TO BE CONTINUED…
『MY DEAR神埼』おのくみこ☆

FM佐賀 MY DEAR 神埼

【放送時間】毎週水曜

12:00～12:55

【FM佐賀のホームページ】

<http://www.fmsaga.co.jp>



有料広告

一人で悩まず、お気軽にご相談下さい

相続・遺言・不動産登記・商業、法人登記

成年後見・借金問題 (相談室あります・秘密厳守)

料金の見積り等も、気軽にお尋ね下さい

営業時間 午前8:00～午後6:00

時間外も、電話予約 OK・まずはお電話を

司法書士 すえなが総合事務所

TEL 0952-52-2079 (神埼サピエより南に100m)

司法書士 末永博義・井上智史

パソコン個別指導 生徒さん募集

0952-52-8110 土・日・祝も営業

予約制 まずお電話を! 担当: 飯田恵子 (不定休)

ゆっくり・しっかり・楽しく学びたい初心者の方へ
月額 10,000円(税別・1レッスン2時間、週1回)
ひとりひとりに合ったご指導をしますので安心です!
パソコンをお持ちでない方も受講できます。
年賀状作成もできます。



ケイアンドジェイばそこん教室

上峰町坊所3231-1-1-201 上峰中から300m 駐車場完備

有料広告

郷土の先人たちの志と功績をご存知ですか

神埼の偉人 紹介します ⑬

神埼郷土研究会が昨年度に出版した「神埼の偉人35」。神埼の名を広め、社会貢献した偉人たちの功績を市民の皆さんに広く知っていただくため、市報でもご紹介しています。(掲載文は冊子の文章を参考に再編集したものです)



消防活動、自主防災組織の育成、日本消防協会副会長

水田 辰男

みずた たつお

明治36年(1903)～

昭和61年(1986)

神埼郡三瀬村生まれ



辰男は、四男二女の四男として神埼郡三瀬村の農家に生まれました。大正8年4月、15歳で三瀬村消防組員を拝命以来、67年有余にわたり消防活動に精励しました。大正13年4月には神埼町に移住し、神埼町消防団長、神埼郡消防協会会長などの要職を歴任しました。

その後も、佐賀県消防協会会長、消防協会九州協議会会長、日本消防協会副会長の要職を拝命され、地域防災の要としての消防団の重要性を広く訴え、消防任務遂行に各種施策を講ずるとともに、婦人少年を対象とした「自主防災組織」の育成指導に寄与し組織の強化を図りました。また、災害の未然防止は一般住民の協力なくしてはできないと、火災予防運動週間のみならず平素より警戒心の昂揚・予防を喚起するなど、防火思想の普及に努めました。

辰男は、消防活動の傍ら、昭和22年、佐賀県議会議員に初当選し、その後連続10期(通算40年)の永きにわたって県勢浮揚に活躍しました。

確固たる信念と卓越した手腕、壮健な身体によって、他人の追従を許さない行動力を備えた辰男の功績は、枚挙にいとまがないところです。これらの功績が認められ、昭和59年4月29日「勲三等旭日中綬章」が授与されました。

佐賀県教育界に尽力、神埼町議会の議長を務める

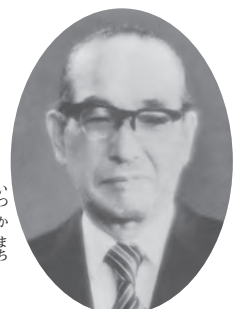
米倉 徳次

よねくら とくじ

明治37年(1904)～

昭和61年(1986)

神埼町一丁目生まれ



徳次は、明治37年、神埼町一丁目(五日に市が立つ五日町)で米倉家の長男として生まれました。神埼尋常高等小学校(神埼小学校)に近所の子どもたちと一緒に通いました。

大正8年、徳次は教師を養成する佐賀県師範学校に進学し、放課後は剣道の練習に打ち込みました。その腕前は、皇室の皆さまがご臨席になる天覧武道試合に、佐賀県の代表選手として出場するほどでした。また、文学の才能にも人一倍優れていました。

徳次が最初に勤めた学校は、千歳尋常高等小学校(千代田東部小学校)で、とても分かりやすい授業であったといえます。その後、県内小学校の教師や校長を務めました。徳次の高潔な人柄と抜群の指導力が高く評価され、37歳の若さで佐賀県視学に任命され、県内小学校を巡回して学校の指導監督や人事の仕事をしました。

昭和41年、地元でも豊富な経験を発揮してほしいという声があり、神埼町議会議員の選挙で当選し、議員、副議長、議長として神埼町の発展に尽くしました。

徳次は、その時時において誠実に、精一杯の努力を重ねていくうちに、類まれなる人格と実力を兼ね備えた人物として周囲から高い評価を受け、様々な分野に人生を展開させました。「人に優しく、自分に厳しく」。徳次のそんな生き方は、私たちの模範となるでしょう。

※「神埼の偉人35」は市立図書館で読むことができます。

趣味 あいま

シリーズ9

神埼市内には同じ趣味を持つ人たちが集まり、技術の向上や交流の輪づくりに取り組んでいる個性的なサークルがあります。今回は、子どもたちが日本の伝統文化のひとつである「生け花」に取り組んでいる教室を紹介します。

伝統文化 いけばな脊振子ども教室



教室は、子どもたちに生け花のすばらしさを伝えるため、平成18年に文化庁の委託を受けて活動を開始しました。現在は脊振小学校の児童19人が、廣瀧千鶴子さんを先生とし、ほかに3人の指導者のもとで個性溢れる作品に取り組んでいます。

花などの花材は、季節や行事に応じて選ばれ、それを主役にして、どのように構成するかは、子どもがそれぞれの考えで進めるため、各自の感性が発揮されます。生けている途中や完了した時点で、子どもたちにアドバイスや部分的な手直しをされています。作品は、文化祭やそよかぜ荘（脊振町高齢者生活福祉センター）などで展示



するほか、過去には佐賀城本丸歴史館やアバンセなどにも出展、子どもいけばな教室として活発な活動を行っています。

子どもたちからは「生け花を習うことは自分で決めた」「バランスをとるのが難しい」「作品が出来上がった時は嬉しい」など参加の動機や、生け花の難しさと同時に喜びの声が聞かれます。

生け花は、仏さまにお花を供えたことが発祥と言われており、先生がたは、「花の美しさを通して、優しさや和む気持ちを持って欲しい」「生け花に取り組んでいる時の真剣さは感心する」「子どもと接することでパワーをもらう」「大人になった時に、生け花の経験を思い出して欲しい」など、指導にあたっての思いを話されています。また多くの子どもに、生け花のすばらしさを知ってもらうために、教室の参加者を増やしたいということです。



◎問い合わせ
廣瀧千鶴子さん
☎090-4353-6400

Wedding Fair

有料広告

ホテルニューオータニ佐賀 ウェディングフェア毎月開催

「この広告を見た」で来館のご予約をいただくと、
「レストラン ランチ券」をプレゼント。

入場無料

The New Otani
www.newotani-saga.co.jp

ブライダルサロン
TEL0952-25-9001



有料広告

すべては大切な日のために。



吉野ヶ里歴史公園から



吉野ヶ里遺跡の北墳丘墓は、平成元年の3月から4月にかけてと、平成4年9月から翌年の2月にかけて、2回の発掘調査が行われました。

平成元年の発掘では、7基の甕棺墓と有柄銅剣を含む細形銅剣5本、ライトブルーのガラス管玉79個などが発見されました。その北墳丘墓は平成元年11月から一般公開され、王墓と考えられる巨大な甕棺が見学出来るようになりました。一般公開された北墳丘墓の上には銀色の覆い屋がかけられ、雨風に関係なく見学する事が出来ます。この時に北墳丘墓の甕棺をご覧になった方も多いと思います。

平成4年に再発掘が行われると、新たに甕棺7基、銅剣3本などが発掘されました。その後、北墳丘墓は埋め戻されましたが、平成20年2月、待望の北墳丘墓は再公開され、14基の甕棺がいつでも見学出来るようになりました。発掘状態の甕棺を見るのはやっぱり迫力があります。再公開されている北墳丘墓をまだ見学されていない方はぜひご見学下さい。



◎問い合わせ

吉野ヶ里歴史公園管理センター

☎55-9333

文芸コーナー

俳句 〈ひしの実念〉

秋燈火読書進まず老を知る

藤山 初次

大人しき鳴くこほろぎや明けにけり

牟田口則子

麗しき君に及ばぬ酔芙蓉

香月富士雄

海峡を渡る鷗や新茶どき

松本 都子

台風はそれて事なく胸をなで

音成 市次

ネックレスブローチよりも赤い羽根

田原ひよ子

朝ですと教えてくれる子猫かな

東島万喜子

秋風に頬なでられし夕支度

井上 豊美

月食の赤銅の月浮かびけり

畑石蛸蚪子

川柳 〈あおば会〉

宴席で美人の酌はグイと飲む

眞島 永治

ライバルと一応波長合わせとく

田中 雅代

日没を止めておきたい農作業

佐藤久仁子

青空に皇帝ダリヤ気品あり

鶴木美代子

老いてみてこれがなかなか難しい

吉村 民子

バスに酔い紅葉に酔い酒に酔う

森崎 寛次

喜寿祝い皆で寄せ書き夢残す

眞島 壽子

オリジナル手紙もらって元氣でる

若菜 花子

短歌 〈神埼短歌会〉

ばっさり老の固執も伐りおとし

中原 幸

剪定鋏きらりと光る

坂井 栄子

月見だんご供へて娘らと仰ぎたる

みそひと 三十一のことばあそびを愉しみて

また苦吟して雨のいちにち

大井サカエ

あれそれと話通ずる友集ふ

城島 孝子

過去形多きが少し寂しき

島瓜真白きレースのドレスぬぎ

秋には朱実たわわに揺らす

今宵仲秋「スーパームーン」

朝の陽に飛行機雲は茜色

澄みたる空を大きく跨ぐ

千代田短歌会

神無月今宵の月は十方へ

あまねく照りて 人を招ぶなり

おさなごが赤白黄色と歌ひふる

友が支立てし大輪の菊

石田千津代

吉野ケ里遊学館発 神埼旬菜

神埼駅北口の吉野ケ里遊学館では、神埼産の野菜を使ったお惣菜を作っています。皆さんも地元野菜や果物を使って料理を楽しんでみませんか。
今回は、甘くてほくほくのさつまいもを使ったサラダです。

さつまいもの甘みと
マヨネーズがマッチした
さつまいもサラダ



作り方

① さつまいもは皮をむき、水につけてあくを抜く。キュウリは輪切りにして塩もみ。タマネギは薄切りにして水にさらす。



② さつまいもをゆがく。柔らかくなったからお湯を捨て、弱火で水分を飛ばしながらつぶす。



③ タマネギとキュウリの水を絞り、マヨネーズ、砂糖、レモンを使ったドレッシングで和える。冷ましたさつまいもと混ぜれば完成。



甘味が強く、
焼き芋にしても
おいしい紅はるか



さつまいもサラダ

材料(4人分)

- さつまいも 300グラム
- キュウリ 1本
- タマネギ 中1/2
- マヨネーズ 大さじ2
- 砂糖 大さじ1
- レモン 大さじ 1/2

今年、金婚式を迎えたご主人と、二人三脚で野菜作りに励む宮地美津子さん。紅はるかや紅あずまなど4種類のさつまいも他に、枝豆や生姜、里芋、ピーマンなど、一年を通して野菜を栽培しています。野菜によって生育環境が異なり、さつまいもは肥料気のない砂地向いています。芽を出すまでの温度管理が難しく、3月に土の中に種芋を入れたら藁をかぶせて温めるなど工夫しています。遊学館に野菜を出荷するようになって、6年目に入りました。薬剤による消毒は全然していないので、安心して食べられます。



さつまいもの生産者
宮地 美津子さん
(神崎市神埼町永歌)

キュウリとタマネギと和える前に、つぶしたさつまいもを冷ましておくと水っぽくならないので、次の日もおいしく食べられます。ニンジンやハムを加えてもおいしいので、じゃがいもと同じ感覚で自由にアレンジを楽しんでください。

