

議員 中央公民館を生涯学習の核としての基本的な考え方について伺います。
島教育部長 生涯学習について



島教育部長 中央公民館を生涯学習の拠点として考えていきたい。

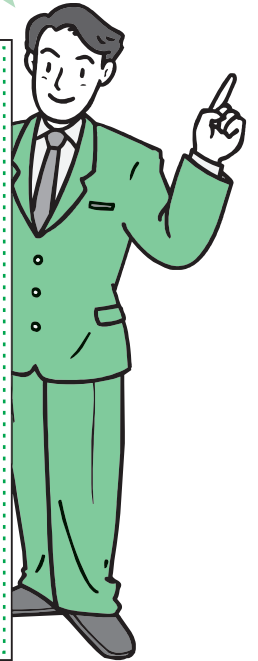
は、住民一人一人が生きがいのある充実した人生を送ることを目指して、色々なことを学び、体験し生涯をかけて挑戦する事だと思っています。行政としての役割は側面からの支援であり、誰もが生涯学習ができる教育施設の提供の他、福祉・建設・農林・保健施設など、多岐に亘った学習の場が必要であると思っています。また、学習情報の提

八谷 努議員

生涯学習について

今回は16名の議員が質問しました。
(質問者順)

一般質問の時間です



脊振まるごと大運動会

供、相談体制の整備であると考
えています。個々の学習ニーズ
の多様化に対応して、各種の学
習に関する情報を提供したり、
学習の内容・方法について相談
に応じることが出来る環境整備
が必要であると考えています。
今後は此れらのことを踏まえて、
各種の生涯学習メニューのネッ
トワーク化を図り、中央公民館
を情報通信機能を有した活動拠
点として、生涯学習の充実に努
めて行きたいと思っています。
議員 平成十九年度において、
市主催のスポーツ大会について、
計画があれば伺います。

教育部長 神崎市主催として開
催しているものは、神崎市長旗
争奪全国選抜中学生剣道大会を
平成二十年三月に、神埼中央公
園体育館で予定しています。十
九年度はこれまで開催して来た
通り、九月九日に脊振まるごと
と運動会、十月七日に神埼町民
運動会、千代田町民運動会を実
施の予定です。尚それ以外の種
目等については、市一本化に努
め早急に計画を立て、実施に向
かって種目ごとに審議・検討を
行い、決定次第市民の皆様にお
知らせしたいと思っています。



中央公民館

男女平等な社会づくりに ついて

白石 昌 利 議員

吉村総務部長 男女共同参画社会の促進に

努めなければならない。



ると思います。市の男女共同参画計画策定の進捗状況は。

吉村総務部長 市の実情や特性に合った神埼市男女共同参画基本計画の策定を行い、推進協議

議員 私は、個人の尊重と両性の平等は何にもまして最高の価値があり、個人のみならず社会の豊かさを求めるためにも、不可欠な事柄だと思えます。みずからの生き方を選択でき、その選んだ価値を実現できる成熟した社会が実現できれば、今少子高齢化、DV、セクシャルハラメントなどが大きく解消され



城原川リバースクール

会、又は懇話会などを設置し、市民の皆さんの声を反映して、計画の策定年度を平成二十一年度目標とし、推進協議会の設置は、遅くとも平成二十年度の設置に向け、平成十九年度に組織のあり方や委員の構成を決定していきたい。

環境マネジメントの取り組み

議員 神埼市の自然を守り輝かせる為には、環境づくりの取り組みは不可欠です。市の環境マネジメントシステムの取り組みは。

総務部長 自治体みずから環境保全活動に取り組む姿勢を示すことで、市民や事業者の環境意識の向上につながりますので、今後検討していきたい。

議員 特色ある学校づくりの取り組み状況は。

實松教育長 市内の小中学校がその歴史、地域性といった学校



Youthちよだのサッカー教室

文化を継承し、それぞれの特色を出して学校目標を策定し、その具現化に努めています。新年度予算に、学力向上対策補助金を計上しており、特色ある取組みを深め、もっともっと子供たちに、学校に来て嬉しかった楽しかったと、喜びを持たせるよう努めます。

その他の質問

・人づくりについて

市の行財政改革を どのように進めていくのか

内村夏生議員

中野企画部長

行政改革推進本部を設置し

確実に実行していく。



議員 行財政改革大綱策定のため、現在、行財政改革推進委員会に諮問し協議されているが、市としての基本的な考え方は、**中野企画部長** 市の将来像実現のため、四つの基本方針を定め、十九年度より五ヶ年間で取組む。又目標数値を設定し、行財政改革推進本部を設置して確実に実行していく。



脊振総合支所

議員 組織の見直しの中で、総合支所方式は合併時の基本的な合意事項であり、継続すべきと思うが改革の中でどのように考

えているのか。

企画部長 改革については、住民の意見を尊重し対応していきたい。

議員 部長級の総合支所長を廃止し、総務企画課長が支所長兼務とするよう計画されているが、行政上支障はないのか。

船津助役 住民の不安がないよ
うな形での体制づくりを考えて
いきたい。

議員 現在の職員数を五年後どの規模に考えているのか。

助役 詳細な詰めまではできていないが、来年から十名を超えて
る退職者があり、後年度に支障
がないよう採用もし、バランス
がとれるよう考えたい。

議員 行革推進委員会での議会
に対しての意見は。

企画部長 議員の報酬と定数の
削減、政務調査費についての意
見がありました。

議員 市の将来を考え、改革を
進めていくことが重要であるが、
市民の意見を聴き、市民から喜



千代田総合支所

ばれる市政を目指してもらいた
い。

その他の質問

- ・ 職員の採用計画と職場の条件整備について
- ・ 今後の財政運営計画について
- ・ 行革推進委員会での意見の内容について

災害時の連絡体制は万全か

西原 正 剛議員

松本市長 連絡体制がとれるよう改善したい。



支所に住民より電話での問い合わせという形になっている。
 議員 千代田支所の屋上の放送施設は、使用していかないのか。
 垣永千代田総合支所長 今まで火災時に使用したことはありません。

議員 災害時の連絡、特に火災時は、消防署・市役所・消防団の連携は、充分に取れているのか。

吉村総務部長 三地区とも火災

発生時には、サイレン吹鳴を行っている。脊振地区においては、防災行政無線により戸別受信機及び屋外拡声器での放送による周知をしている。神埼地区は屋外拡声器放送にて周知している。千代田地区については、

議員 千代田地区の消防団員の話では、火災発生時、場所の確認がとれなくて困るとの事、連絡はどうしているのか。また、部長はどう考えるのか。

総務部長 サイレン確認後、携

帯電話で市役所なり消防署に現場の確認を行っているとのことである。

松本市長 早急に、検討し連絡

体制が取れるように改善していきたい。

市の公園管理は住民参加で

議員 市の公園管理の方法はどのように行っているのか。

野口建設部長 市の職員と嘱託職員及び、臨時職員で対応している。千代田地区では、シルバー人材センターにもお願いしている。また、地域の人に草取りや清掃の手伝いもしてもらっている。脊振地区の高取山公園については指定管理者委託を行っている。



次郎の森公園



千代田東部小学校の屋外拡声器

議員 公園は地域の憩いの場である。地域におおいに開放して生涯スポーツや趣味の場所として一緒に整備及び管理の協力をお願いし、できるだけ金をかけずに立派な地域性のある公園づくりを目指すべきだ。

その他の質問

・教育問題について

脊振・神埼・千代田の合併で経済・産業・文化の交流に幹線道路が必要と 思うが市の考えは

廣 瀧 恒 明 議員

松本市長 背骨道路は必要と思う。



議員 市長の考えに、「神崎市南

北道路の安全性と利便性を考え、これを短期間で実現することは不可能であり、国、県へ強く要望する」と言っておられるので、幹線道路、これをぜひ国へ強く要望し実現して下さい。

野口建設部長 合併に伴う神埼市の縦の幹線道路は、地域の活

性化にとって非常に重要な課題であるという事を認識していません。

現時点におきましては、田手川と城原川の間及び城原川と中地江川の間、2路線。千代田町黒津地区から、高速長崎道の交差付近までの城原川の堤防を活用した防災道路を検討できないかという構想を行っている。

松本市長 神崎市としての背骨道路は必要と思う。特別な要望も今、行っているところがございます。皆様方の後押しをお願いします。いしなればと思っております。

脊振町、政所〜倉谷線の改良 工事について

議員 脊振町の市道広滝〜倉谷線が過疎代行事業として工事が進んでいるが、この事業がこのまま終了しますと、この道路は死んだ道路となってしまいます。そこで、政所〜倉谷線を改良することににより生かされると思いますが、市としての考えをお聞かせ下さい。

建設部長 市道広滝〜倉谷線につきましては、事業完了を間近に迎えております。ただ、この

路線は、県道三瀬〜神埼線へつなぐ重要な路線ですので、市道政所〜倉谷線の改良事業についても、広滝〜倉谷線と同じ一本の路線という考え方で、引き続き過疎代行事業という形で実施していただくよう要望しております。

その他の質問

- ・ 行財政改革について
- ・ 森林の整備計画はどのような形になっているか



美しい杉木立

市長の「マニフェスト」取り組みは。財政硬直化対応と改善策は

山田 一 明議員

松本市長 財政再建が何よりも必要と考える



議員 平成十八年度市政運営実績と平成十九年度当初予算への市長マニフェスト取り組み政策は。

松本市長 合併以前に合併協議会で協議なされたものは新市において改善変更されたが、協議なされたものの意見一致が見られなかったものについては早急に意見調整をする事が困難であ

り、それまでの各市町村の有り様を継承した。このため、市長色が見えないと指摘を受けている。平成十九年度当初予算は今後の財政運営見直しを検討した中で極めて厳しい状況から財政再建が何よりも必要と考えている。

議員 財政硬直化の現状で新たな財政需要に対応できるか。

吉村総務部長 平成十九年度においては、税源移譲や税制改革によって市税の増収が見込まれるが、これまで措置されていた所得譲与税補てん債の廃止、地方特例交付金の減額などにより、例年同様一般財源の確保に苦慮

した。今後の財政需要の対応として、行財政改革の推進や市総合計画の策定に伴う各種の事務事業の見直し等を行い対処していく必要があると考える。

議員 財政硬直化は改善できるか。

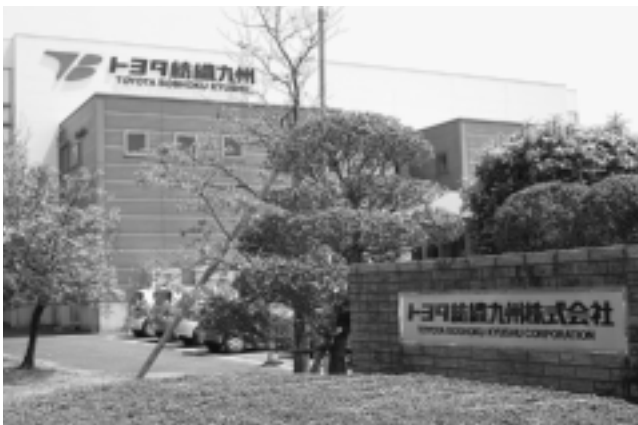
平方財政課長 財政収支比率が高いので非常に危惧している。その一つの大きな要因は市独自の支出、債務負担行為に係る土地改良事業の補助金。これと、

一部事務組合に対する補助費等、他の自治体にはない大きな要因と考える。長期的には債務負担行為に係る分は支払いのピークが平成十四年であり、今から少なくなることで、人件費についても退職者に係る減が見込まれ、長期的には改善すると考える。

議員 企業誘致の考えは。

市長 今年度は土地開発公社あたりで造成をさせてもらいたいと考える。

その他の質問
・農業育成と鳥インフルエンザについて



トヨタ紡織九州株式会社

城原川ダム問題について

徳川政海議員

中野企画部長 今後市として住民の意向を聴き進めていきたい。



議員 市長は十八年六月に城原川上流に城原川ダムを整備すると書いてある筑後川水系河川整備計画（案）に同意されたが、その後城原川ダムについて水没地域の皆さん又国、県との協議は。

中野企画部長 脊振地区の三組織には十一月に各組織ごとに先例地調査として家屋移転、用地補償、地域振興等について研修

され、又十二月には二組織合同で嘉瀬川ダムの生活再建実態調査研修をされている。仁比山地区については九月に住民説明報告会を行い、又今年一月に城原川ダム仁比山地区委員会が設立され、国との間で協定書が締結

され、その後事業計画の策定に向け調査をされている。

議員 古川佐賀県知事の洪水時だけ水を溜める流水型ダム案を市長はどのように考えるか。

企画部長 九州地方建設局長より佐賀県知事へ流水型ダムでも技術的に可能という事で流水型ダムの国の方針を尊重したいと考えている。今後市として住民の意向を聴き進めていきたい。



城原川ダム予定地

議員 ダム上流の脊振地区はダム建設となれば分断され、過疎化が非常に心配される。脊振地区の振興策は。

企画部長 ダム上流脊振地区振興策については十分住民の意見を反映させたい。参考資料として住民アンケート調査を実施し、ハード・ソフト面含めての要望等を調査し、城原川水系河川整備計画の進捗に合わせて、ダム

上流地区の振興につながるよう取り組んでいきたい。

その他の質問

・脊振牧場跡地利用計画について



脊振牧場跡地

千代田保育園の早期開園を

眞崎 貞雄 議員

野口建設部長 開園は来年一月からになると思います。



議員 保育園の設計変更の進捗状況と建設計画スケジュール及び開園時期については、どのようになっているのか。

野口建設部長 保育園建設事業の変更設計の進捗状況につきましては、本年一月十六日に(株)原田設計と契約し、保育園現場からの要望・意見等を含め、最終的な平面計画の協議を行っているところです。四月中旬に文教厚生・建設常任委員会に設計変

更内容と事業費の補正及び入札方法などについて協議をお願いし、四月中に臨時議会の開催をお願いしたいと考えています。工事期間につきましては、

七ヶ月程度は必要ではないかと思えますので、今年十二月を見込んでおり、開園時期は、来年一月からになると思います。

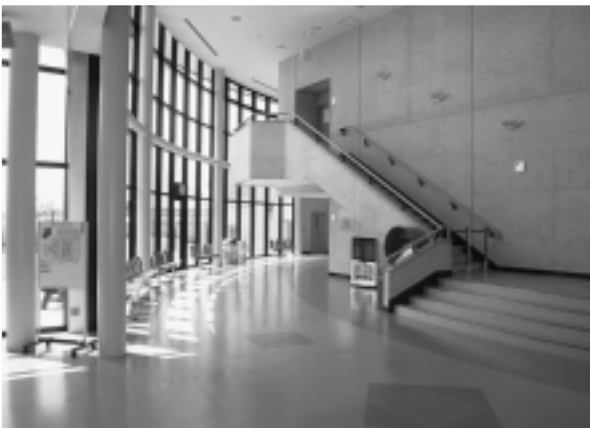
文化会館・保健センター複合施設の有効活用について

議員 保健センターと文化会館の利用状況で「はんぎーホール」でイベントを行った時に、食事等については保健センターを使用できないと言われているが、雨が降ったときは弁当を食べる

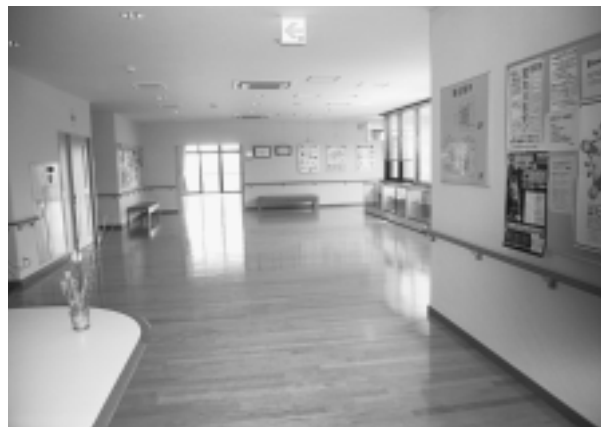
場所がないので、保健センター・文化会館の複合施設として有効な利用計画を立てて頂きたい。

實松市民部長 保健センターの運営方針につきましては、複合施設であることを踏まえ、千代田町保健センター条例施行規則及び要綱を整備いたしまして、市民の方々の保健福祉に関する多様なニーズに対応できるようにしております。

松本市長 今まで千代田町の段階で運用されていたということ



文化会館ホワイエ



千代田保健センター

であれば、私はそのままではないかという気持ちです。保健センターと文化会館として、両方が相まってよりいい効果を出すのが複合施設だと思います。

その他の質問

- ・千代田町の生きがいセンターについて
- ・財政状況とmanifestoの実施について

学校教育行政について

木原 けんじ 議員

實松教育長 基礎基本をしっかりと教えていくべきだと思っっている。



議員 政府が提案している、教育改革関連三法案・学校教育法改正案・教員免許法改正案・地方教育行政改正案の概要が固まった。
その中で、ポイントを述べる
と、公立学校の授業時間の10%増、いじめや暴力を繰り返す子供に出席停止制度を活用する。第三者機関による学校、教育委員会の外部評価の実施。市

町村教育委員会に教職員人事権を移譲。五万人以下の小規模市町村の教育委員会を原則統廃合する。民間人の教員登用を今後五年間で二割以上に、社会人経験者など採用教員の多様化。高校で奉仕活動を必修化。等が挙げられる。

今国会で可決成立すれば、平成二十年より実施されることになるが、このゆとり教育の改正案を、どの様に考え思われているのか、お尋ねする。

實松教育長 人間にとって、ゆとりは大事だと思う。しかし、ゆとり教育が、緩みにならない様にしっかりと反省し、子供に教えるべき基礎基本をしっかりと教



千代田中部小 国語の授業

えていくべきだと思っっている。

議員 またゆとり教育の弊害として、公立学校では授業時数、学習内容が削減される中で、私立の学校では逆に主要五科目を重点的に学習し公立と、私立との格差が大きく出ている。この格差拡大をどう受け止めておられるのかお尋ねする。

教育長 公教育においては教育基本法のもとに、「学校教育法」によって運営されている。私立

学校は法人化され、「私立学校法」という法律の枠で動いており、授業時間数も「学校教育法」の適用を受けない優遇処置があり、私学独特の基本方針で運営されている。いずれにしても教育の目標はよりよい国民の育成であるし、そこに向って教育を行ってつながって行かなければならないと思っっている。



脊振 2000年館

市民のくらしの願いに こたえる予算編成を ―平成十九年度一般会計予算について―

原 信 義 議員

吉村総務部長 市税は前年度比十二%増を見込んだが
一般財源の確保に苦慮。



議員 まずはじめに、故守屋健二議員の葬儀に際して議会、執行部、市民の皆様のお悔やみに厚く感謝しお礼を申しあげたい。さて質問の第一は、必要な財源総額、とくに市税と地方交付税確保の見込みは立ったのかということ。第二は、三位一体の改

革による税源移譲と定率減税の縮少が、この六月から神埼市の税収と市民の負担増にどう出てくるのか。第三は、「合併はしたがよいことは何もない」という市民の不満、くらしの事業はどう予算化したのか。

吉村総務部長 市税は前年度比十二%増の見込みだが一般財源の確保に苦慮した。税源移譲で市税は約三億円の増収を見込んでいるが他方、所得譲与税の廃止、地方特例交付金の減額、減税補てん債は廃止された。市民のくらしの事業については民生

費、農林水産業費、教育費において新規事業とともに事業拡充に取り組み重点的に予算配分した。



境野保育所

議員 地方六団体が「必要な財源総額は確保できた」と国の地方財政対策を評価しているように平成十九年度は前年比で一般財源総額は五千億円増えている。だから神埼市も必要な財源は確保できている。ところが市民にとっては六月から住民税や保育料、国保税、介護保険料が大幅に高くなる。だから国の税

制改悪から市民のくらし、福祉を守る対策、とくに少子化対策としても保育料の値上げをおさえるために、規則の改正などするべきだ。

松本市長 保育料の問題については検討しなければと思う。その他については調査をしながら一つひとつ検証してみたい。

議員 市有財産の有効活用で収入増をはかり、それを福祉充実の財源にすれば市民の負担を軽くできる。



仁比山保育園

城原川の治水対策と流水型ダムに関する市長の见解は

片江 護議員

松本市長 市民の生命財産を守ることを

最優先に判断したい。



議員 当選翌日のインタビューで答えた「城原川の水を一滴も外にこぼさない」治水対策は具体的にどう進めるのか。
松本市長 そういう趣旨で取り組むということでご理解願いたい。
議員 満潮時の対策が必要である。下流域に住む住民が安心して暮らせる対策を国、県にもつ

と強く要請すべき。市は「城原川河道整備計画」の内容についての程度まで把握しているのか。

野口建設部長 この計画を受けた城原川の整備については具体的な事業は示されていない。今後、この計画に基づいた実施計画が策定され、事業が実施される。

議員 城原川河道の整備事業に神埼市の考え方を盛り込んで頂くようお願いしたい。次に流水型ダムについて、脊振地区の了承を得られないから市としても反対との意思は示せるのか。
市長 非常に難しく、まだ結論



(迎島) 東部生きがいセンター

を出せる時期ではないが、まずは市民の生命財産を守ることを最優先に市全体のことを考えて判断していきたい。

千代田の生きがいセンターについて

議員 千代田の生きがいセンターについて、センターの数を減らすという話があるが実際はどうか。

實松市民部長 介護予防の施設として建設しているので、基本



(小鹿) 南部生きがいセンター

その他の質問

- ・組織機構見直しについて
- ・学校施設整備の年次別計画について
- ・千代田町民グラウンド入口について

的には今までどおりでやっている。
議員 利用状況調査の中でも多くの人が現状のサービス維持を希望している。今後とも継続をお願いしたい。

国保税について 資格証明書の発行はやめるべきだ

佐藤 知 美議員

實松市民部長 滞納による資格証明書発行数は十八世帯。



實松市民部長 国保税の滞納世帯は、過年度分が二月末で三三四世帯・現年分で三〇五世帯、一年以上滞納による資格証明書発行数は一八世帯、短期保険者証の発行は一七一世帯です。

議員 今年度は定率減税が全廃され、昨年に引き続き住民税が増税になりこれに伴って、国保税・介護保険料・保育料など住民負担が強まる。

特に国保税は市民の負担が重く、滞納すれば十割負担の資格証明書の発行など、憲法の「生存権」に反する状況となっているが、市の国保の実態はどのようになっているか。

議員 国保税は高すぎるという声が多いが、所得二百八十万円で四人家族の自営業者の場合、国保税は四十万四千円ですが、市長はこの実態から国保税は高いと思うか。適当と思うか。

松本市長 高いか安いかわからないことについては、私自身差し控えて下さい。

議員 資格証明書発行十八件で病人がいるとか、義務教育を受けている子供がいるとかの家庭



神埼庁舎 市民課窓口の風景

実態をつかんでいるか。
市民部長 滞納者リストで状況把握はしている。
議員 リストには名前や住所であって、家族内で病人がいると書いていないでしょう、病人がいるにもかかわらず資格証明書を発行している可能性がある、その結果全国的に資格証明書発行後に二十一人の方が亡くなっている。

資格証明書の発行は、人の命にかかわる問題だと認識を持つべきであり、資格証明書の発行をやめるべきだ。

その他の質問

- ・ 地域包括支援センターの役割と対応について
- ・ 新市のまちづくりについて



全国一斉学力テストは学力向上には役に立たない。取組みの中止を。競争の激化を促進させる

福田清 道議員

實松教育長 このテストは指導要領の学力の最低基準を調査するために行うもの。



議員 市の教育の目的が「人材」の育成となっている。改悪前の教育基本法は、教育の目的は「人格の完成」となっている。この人格と人材の違いは教育観の大きな違いである。ところで、四月二十四日に実施される、全国一斉学力テストは、対象が中三、

小六の各全生徒である。このテストは次のような大きな問題を抱えている事を指摘したい。

①子ども同士の序列化、格差と競争の激化。

②学校間、地域間の「学力」をめぐり序列化競争、低学力校と見なされた学校、地域からの住民、子どもの転居など、大変な問題をもっている。

このようなテストは受けるべきではない。

實松教育長 市の教育目標に基づき、学力の保証と安心、安全な教育環境づくりのための予算

化に努めている。その一つとして、学力向上対策補助金、各学校二十万円、計二百万円を本年度予算に計上している。

全国学力テストへの対応については、現行の学習指導要領の内容について要領の最低基準の学力がついているかどうかを調査するものである。その結果を検証して、教育水準の維持・向上について今後の改善策を出していくためにするもの。従って教育委員会として、市内各小中学校の学力の定着を把握し、今後の指導に生かす為には必要なことと思っている。またランク付けなどしようとは思っていない。

議員 学力の最低基準調査は一斉テストでなく、抜き取り調査でできること。統計的に確立している。重大なのは、政府の教育規制改革、民間開放推進会議がこのテストの結果を公表すべきとすでに政府に答申をしている。教育長の現状認識は非常

に甘すぎると思う。

その他の質問

- ・ 通学路の安全対策について
- ・ 文化創造のための予算について
- ・ 集落営農の取組みについて
- ・ 河川整備について



千代田中部小学校の授業風景

合併一年の検証と課題

宮 島 清議員

松本市長 職員間の意識や、組織機構のあり方等がある。



議員 合併して丸一年が経過して合併前の協議会での決定事項と実際の行政運営の違いは具体的にどの様なものがあるのか。
松本市長 総合支所のあり方や地域、職員間の意識や考え方の違い、組織機構のあり方等がある。
議員 事務の効率化や組織の合理化は今後、一歩踏み込んだ対策を積極的に打出して行くべき時だ。

公約の優先順序は

議員 公約として掲げた施策はこの一年、何から手を付けて来られたのか。

市長 基本的には財政再建を念頭にソフト面が多かったと思うが、今後は給食センター、図書館等の市民が願う現実的な事に取組んで行きたい。

議員 市民に神埼市の財政が解り易い公会計の検討や、見直しが必要な、直ぐにでも出来る事はいち早く取組むべきだ。

新市の総合計画は

議員 新市の指針とも言うべきこの計画が何故、今日まで出て



千代田町内小中学校給食

こないのか具体的な市の基本方針を示して審議すべきでは。

中野企画部長 市民の意見を計画に反映させるため当初計画より時間を要しているが、平成二十年度の当初予算に総合計画の一部でも反映させたいと考えている。

給食センターは

議員 それぞれ違う現行方式の整理と方向性は。

島教育部長 統一したものが望



神埼町内小中学校給食

危機管理対策は

まれる為、建設や運営方法について建設準備内部検討委員会で調査、研究を今後して行きたい。

議員 常識で考えられない災害や天災対策は。

吉村総務部長 防災意識の高揚と行動マニュアルやハザードマップ作成で啓発を図りたい。

議員 情報の確な伝達が求められる為、防災整備を特に急いで欲しい。

女性管理職、審議会の女性比率が低い、この改善を求める

田原和幸議員

松本市長 女性委員を多くと考えてゆく。



防災対策について

議員 市にとって喫緊の課題になっているのは、城原川だが、市長は「治水」が先なのか「利水」が先なのか。
松本市長 危機管理の上に立って「筑後川水系の整備計画」がなされていると認識している、まずは治水が先かなという思い。
議員 避難にしても、災害に対

応するにしても、市民の的確な判断が大変重要で、これを導き出すのは確実な情報、そして確実な伝達が欠かせない。先程総務部長から、確実な報告を県に上げるといふ答弁があったが、私は、県に上げる事も大事だが市民に流す伝達方法を、より早く、より確実な伝達方法を一日も早く確立していただきたいと思うし、防災無線の導入は、早期に行ってもらいたい。
市長 千代田の消防体制の中で、非常に神埼の方と違っていたという事です。伝達機関の整備を何とか早くやらないといけないと思います。

男女共同参画社会

議員 今年から職員の研修に予算を組んで、財政、文化を行ったと答弁があったが、ぜひ男女共同参画社会についても、管理職あるいは職員で職場研修実施を。又「隼より始めよ」という訳ではないが議会でも話を聞かせて戴きたい、男女共同参画は地域活性化の秘訣だと考えるから。市役所内に女性の管理職、又審議会等の委員の比率はいか程か。

吉村総務部長 審議会が六つで委員数五十七名、女性十一名で



千代田地区積載車の防災無線

一九・三%、行政委員会が五つ、五十三名中三名で五・七%、市の管理職四十五名、女性二名で四・四%、となっていて、もう少し努力する必要があるかと思っている。

市長 委員選考する中において、女性の意見等も十分踏まえるべき時には、女性委員を多くと考えてゆく。

その他の質問

・ 地域防災について



神埼地区積載車の防災無線

市役所内に喫煙室の設置について

角田 晴 義議員

吉村総務部長 場所を含めて、そのあり方の検討も必要。



市の「たばこ」税収一億六千七百万円

議員 健康増進法第二十五条に分煙の問題が追加されただけで、これだけ徹底した法律はない。神埼市役所においては「たばこ」は玄関及び裏入口等で喫っているが、あまりにもみっともない。県内の市役所等で喫煙室を庁舎内に設置しているところもある。

神埼市役所も是非設置して欲しい。また神埼市の平成十九年の一般会計当初予算は百十四億円の中に「たばこ」消費の税収は一億六千七百万円計上されている。「たばこ」は市内から買う運動を展開して欲しい。そうすれば「たばこ」税収は増加する。吉村総務部長 健康増進法の施行に伴い、受動喫煙を防止するための市庁舎内を全面禁煙として、喫煙場所については、すべて現在のところ屋外としている。このことについては庁舎内に分煙室を設けることは現在の例、例えば神埼庁舎では施設内のスペースや設備、整備費用の面から、このような対応を現在と



千代田庁舎 喫煙室用空気清浄機

ている。ただ、この問題については、これまで住民の方からの御意見なども寄せられているので、場所を含めて、その在り方の検討も必要ではないかと思っている。

職員の地区担当制について

議員 次に職員の地区担当制について。市長は市民と行政の相互の意思疎通が必要であるから広報公聴体制を強化し地区担当の職員を配置し、積極的にまちづくりを進めていくと提案され

その他の質問

- ・ 総合案内所の設置について
- ・ 行財政改革について
- ・ 農産物販売所「菱の里」について

た。どのようにされるか説明して欲しい。
松本市長 行政から正しい情報伝達を行い住民の意見や要望等をきちんと収集するために取り組む。係長相当の職員を各集落ごとに担当を割り当て、五月初めに実施したい。



市内のたばこ自動販売機