

一 質 般 問

一般質問は、九月七日
（九月八日・九月十一、
十二、十三日の五日間）に
わたり開かれました。

企業誘致、集落営農対策、 神崎市の東京神崎会について

内田 良 治 議員

市長 今後一本化し、新たな交流の在り方を研究したい。



どうする企業誘致

議員 景気回復の兆しが現れ地
域経済も活性化される中、神崎
市の財政の健全化を計る手法に
税収のアップや地元雇用拡大の

メリットがある企業誘致の戦略
はあるのか。

中野企画部長 市の企業誘致戦
略としては県の誘致担当の新産
業課に情報の提供をお願いした
り、神崎市出身の東京、大阪等
で企業情報に詳しい役員の方々
に情報提供や紹介を御願いた
い。

議員 佐賀市に小糸製作所が進
出予定で、関連企業進出打診が
あったと聞くが、工場誘致をす
るに事前に用地の準備が必要で

はないか。

中野企画部長 積極的に誘致活
動をする為に現在工場適地調査
を行っている。



進出企業、トヨタ紡織九州

品目横断的経済安定対策について

議員 加入申請受けが九月一
日より始り、複雑な事務や地域
の振興計画を相談できる司令塔
であり、旗振り役である農協、
行政、普及所等で作る地域協
会をワンフロア化して連携強化
を計る必要があると思うが…。

牟田産業部長 地域協議会の体
制を強化したい。

議員 市長の考えは。

松本市長 ワンフロア化につい
てはJA、普及所と相談して決

定したい。

神崎市の東京神崎会について

議員 三ヶ町村が合併して神崎
市となり、今までもそれぞれの
町村に東京会等が存続し、交流
が計られてきた。今後は一本化
した会を立ちあげ、首都圏の
方々との交流によって企業誘致
や農畜海産物の販路拡大等々の
観点からも必要ではないのか。

松本市長 今後一本化及び、神
崎市として新たな交流の在り方
を研究し、神崎市の発展と共に
郷土出身者の支援ができればと
考えている。



台風13号の影響は…

神崎市教育行政の最優先施策は

白石 昌 利 議員

市長 「安全に安心して学べる教育環境を作ること」



議員 佐賀県は、多くの優秀な人材を輩出した『教育県佐賀』

です。私は、神崎市を教育の都として、多くの子育て世代の親が神崎市での生活を望み、子どもを安心して受けられるような教育行政を目指します。厳しい財政の神崎市であります。が、今こそ人づくり教育が大事で、教育予算を惜しむことなく確保することが必要です。市長が教育行政で最優先に検討され

ている施策は。

松本市長 私が教育行政で最優先に検討している施策は、子どもたちが安全に安心して学べる学校、そして教育環境を作ることです。

議員 實松教育長にどのようなリーダーシップを望まれていますか。

松本市長 子どもたちには、何事にも諦めることのない前向きな協想的思考をもち、故郷を愛する心とたくましく生きる力を教えることで頂きたい。また、成人者には、生涯を通して地域社会における充実感の持てる指導、市民自らが生涯学習ができる環境作りを、教育長に期待しています。

議員 教育長が抱かれている神

崎市の教育理念と指針は。

實松教育長 『人はその風土によって育つ』と言うのが、私の教育理念の大前提となっております。市民が要求する様々な教育関係の要望を的確に把握して、適切に対応することで、生き生きとして、停滞することのない『教育のまち』としての位置づけを確保したいと考えています。



熱心に勉強、頑張ってます！



蘆花とは「葦の草原」のこと

議員 今、親が変われば子どもが変わると言われ、家庭教育の必要性が再認識されていますが、教育長が家庭教育で強く望まれるものは。

實松教育長 子どもは親が責任を持って、親の愛情を持って、しっかり育てる、しっかり把握して頂く、これに尽きると思います。

台風による風倒木の被害、 山林荒廃対策について

廣 瀧 恒 明 議員

市長 脊振の山を守る事を県にお願いする。



議員 集中豪雨による城原川の
安全対策及び風倒木による土砂
崩れ、流木災害の防止対策はど
のように考えておられるか伺い
たい。

野口建設部長 城原川に限らな
いが、流木が河川に流れ込んだ
場合の二次災害は確かに危惧さ
れる所です、崖や山林の崩落で
道路や河川が寸断された場合は
直ちに、崩土や流木の除去を行

ない、防災に努める事としてお
ります。

議員 高齢化、過疎化による被
害山林放棄対策について伺いま
す。

牟田産業部長 平成十六年の台
風二十三号による被害面積は一
一七ha、個人所有については、
森林組合が事業主体となり、復
旧事業を行っている、昨今の林
業を取りまく環境は後継者不足、
木材価格の低迷で意欲が減退し、
事業の取り下げをする人が出て
いる、これからはPRを行ない
普及の推進を図る。

松本市長 植林は必要と思っ
ている、脊振の山を守る事を県に
申し上げ支援をお願いする。



高木地区の被害

その他の質問

- ・テレビ難視地区解消対策について
- ・城原川河川整備計画及び危機管理について
- ・給与制度改革に伴う成果主義の導入について
- ・財政不足の中での税の未収状況
- ・縦割り行政の問題点



台風13号のツメ跡（迎田地区）

危機管理の態勢を伺う

松本 軍二 議員

助役 防災ネットワークの整備は重要。整備を進める。



置し対応を図る。

議員 想定される武力攻撃事態から、どのように市民の生命・身体・財産を保護されるのか。

船津助役 武力攻撃から市民の生命などを保障し、市民生活への影響を最小限にするため、住民の避難・救護に関する措置などを実施していく。

議員 地球温暖化、異常気象により、各地で集中豪雨による大きな災害が発生しているが、神埼市防災体制の現状は。

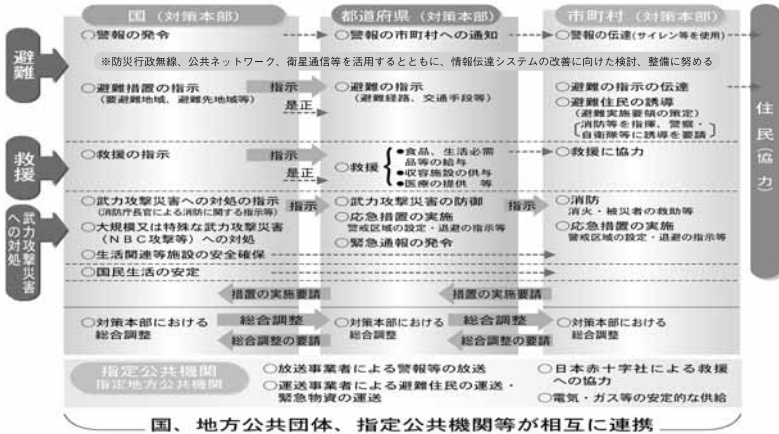
船津助役 地域防災計画は作成できてない、当面は、合併前の町村による防災計画を踏襲し、災害発生時には対処予定である。

議員 災害に対する危機管理のキーワードは「情報の共有化」

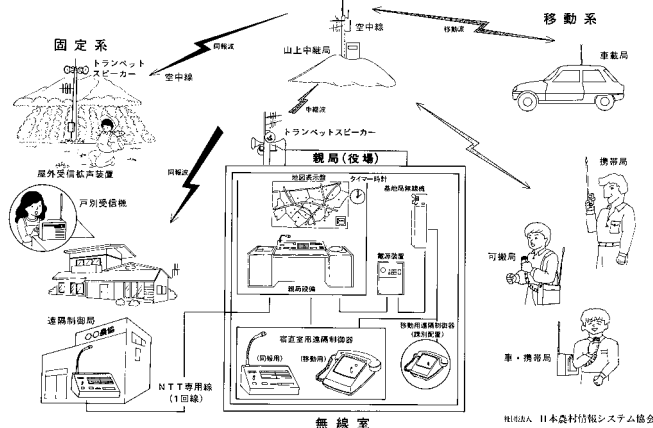
議員 平成十七年度に佐賀県国民保護計画が決定された。今年度に策定される、我が市の「国民保護計画」のあり方、手続きに関する考え方は。

船津助役 策定に際しては、基本的な人権の尊重・正確な情報提供・関係機関との連携、協力体制の確保等に留意し、市民の保護に関する施策を推進するため、六月議会において条例化した、「神崎市国民保護協議会」を設

国民の保護に関する措置の仕組み



農村情報連絡施設システム構成図 (固定系・移動系)
(市町村防災行政用無線通信施設)



と認識する。情報不足は、初期行動の混乱などの弊害を少なくするためにも、防災ネットワークの整備計画は。

船津助役 情報の共有化は全ての業務に共通して大切なことである。特に防災ネットワークの整備は重要であると認識しており、未整備である地域防災計画の作成に併せ整備を進める。

議員 国交省筑後川河川事務所は、筑後川水系七河川の大雨に予想される浸水想定区域図を公表し流域市町へ通知されたが活用計画について。

船津助役 浸水想定区域図を基に、避難場所および避難経路などを示す、ハザードマップを作成の資料として活用を図る。

千代田保育所建設計画 進捗状況について

永沼 彰議員

建設部長 納得の行く施設を建設する為、遅れることをお詫びします。



一部人事異動も行い早急に進めるべく体勢を取ったが、設計書に不明な点が見つかりその調査と、よりすばらしい保育施設を建設すべく詳細な点を検討中であります。旧千代田町では十分検討されたと思いますが、若干時間を要しても、神崎市として納得の行く施設を建設する為、建設スケジュールが遅れる事をお詫びいたします。

非常備消防の役割と 消防施設について

議員 高齢者社会等の環境の变化、異常気象による自然災害の

発生が心配されるが、今後の消防団の役割についてお伺いする。また、消防施設の更新については合併後制定するとなっているが、ポンプ積載車格納庫は市の財産として管理すべきと考えるがお伺いする。

吉村総務部長 消防団は地域住民の生命財産を守る為消火活動、風水害時の救出活動に従事し平常時には訓練や防火指導に取り組み地域での消防、防災力の向上等、役割は重要であります。消防常備化が進む今日でもその役割りは大変重要と認識してまいります。つぎに消防施設、ポンプ、積載車の購入計画を新市において策定するとなっておりますが、現在設備の配備時期調査を行っております。中長期的な更新計画を策定し取り組みたい。合併前旧三町村において考え方に違いがありますので、今後は基準を統一して取り組みたい。



頼もしい 神崎市消防団入退団式

内水面災害対策を急げ！

片江 護議員

建設部長 管理者と協議をして樋管の改築も考える必要がある。



議員 七月四日の豪雨で千代田町の南部では水路から溢れた水が水田に入り苺苗等の栽培に影響が出た。水田に入った水をポンプで排水された農家もある。市は内水災害の対策にどう取り組むのか。

野口建設部長 近年の異常気象等で中小河川の増水が頻繁に起こり、低平地が冠水する事態が発生しています。

排水を目的にポンプが設置されていますが他施設との調整もあり、十分な対応ができていません。管理者と協議をして樋管の改築等も考える必要があると思っています。

議員 神崎市三つの中学校グラウンドの面積とクラブ活動のあり方、新宿の町民グラウンド駐車場の対策について市の考えを聞きたい。

島教育部長 神崎中学校は、生徒数が五百八十人で、グラウンドの基準が八千四百平方メートルに対し一万一千六百平方メートル。千代田中学校の生徒数は、三百七十名で、基準が八千四百平方メートルで現状は一万六千

平方メートルです。脊振中学校は、小学校と併用で生徒数が百六十五名で、基準は六千平方メートルで、現状は七千平方メートルです。

議員 グラウンドの面積は基準に達しているが、私が心配をするのは、野球部が町民グラウンドで毎日練習をしている。中学校のグラウンドではテニスやソフトボールの練習をしているので面積が取れない。学校教育上同じグラウンドで練習できる環境を整



中津地区 排水機場

えるべきではないか。

實松教育部長 クラブ活動が一同に練習できることが効果もあると思っています。町民グラウンド駐車場は、入口が一カ所で迷惑をかけています。入口の拡幅ができるかどうか調査したいと考えています。



千代田中学校 活発なクラブ活動

学校の現況と下水道事業の進捗は

西原 正剛 議員

教育長 いじめは表面に出にくいので、
注意深く子どもを見守っていききたい。



議員 平成17、18年度のいじめに関する報告件数とその対処について。

實松教育長 報告数はゼロですが、いじめはいたずら、意地悪との区別が難しく、影に隠れやすいので、学校も顕在化している問題を見出すようあらゆる手立てを用いて努力しています。
議員 いじめの報告件数はゼロ

と聞いたが実情と比較して教育長の所感はどうか。

實松教育長 いじめが表面に出にくくなってきている実感はあります。ゼロという数字に安心感を持つことなく、注意深く子供を見守っていききたいと考えております。

議員 学校では教育委員会を恐れているという声を聞くが実際はどうか。

實松教育長 教育委員会は学校（校長）にとって、最大の相談相手であり、支援者であると思っております。いじめに関する情報も積極的に提供してもらいたいと思います。

議員 情報が教育委員会まであがってこない実態を自覚し、今後、教育長はじめ関係者は定期的に学校現場を訪問して実情把握に努めて欲しい。

議員 下水道事業の事業ごとの進捗について

野口建設部長 公共下水道事業は、平成17年度末の進捗率は事業費ベースで34・17%となっております。

議員 今後の施行手順及び目標竣工年月は。

野口建設部長 公共下水道事業は平成35年度、浄化槽設置事業は神埼町が平成35年度、千代田町が平成34年度、脊振町は平成27年度を目標に事業施行推進を図っている。農業集落排水事業は神埼町の西郷地区の8集落で平成20年から24年度迄の計画がある。

議員 千代田町の合併浄化槽の今後の取組み方として、耐久年数後の対策及び排水路整備計画はどうなっているか。

野口建設部長 浄化槽の耐用年数は30年と言われているが、経過後の対策は今後の大きな課題。また、クリーク・水路の環境保持のために生活雑排水の適正処理は急務だが、現時点では放流先の水路・公有水面の清掃等については地域や利用者にてお願いしたい。

議員 住民の高齢化が進むことを考えると、早めの整備が必要と考える。

合併浄化槽対応しか出来ない地域もあると思うが、漁業集落排水事業など、より安い経費でできる補助事業など勉強して今後検討して頂きたい。



浄化槽の建設現場

新幹線受け入れと振興策は。集落営農について。

山田 一 明 議員

企画部長 西九州ルート地域振興連絡協議会と連携をとり、国、県J R九州等に要請する。



議員 新幹線受け入れの考えと、神崎市振興策は。

中野企画部長 西九州ルートは高速道とやらんで広域ネットワークの中核をなす重要な交通基盤。市としては通過するだけで、メリットはないが、西九州地域発展や、産業経済の活性化が期待される。関係自治体と連携を図り地域振興と企業誘致に

有利になると解釈している。

議員 新幹線安全対策と平ヶ里踏切高架は必須課題と思うが。

中野企画部長 市の総合計画でも広域整備の観点から南北の縦貫道の整備は重要課題と考える。平ヶ里踏切の立体交差について安全対策、交通渋滞解消からも必要。西九州ルート地域振興連絡協議会と連携をとりながら国、県、J R九州等に要請していく。

議員 営農組合経理円滑化に向けてパソコン導入助成と、経理ソフトの一元化を神崎市独自事業として取組みできないか。

牟田産業部長 県単事業で集落型経営推進事業があるのでこれ



新幹線 鳥栖地区建設中の現場

を活用し、取り組んでいただきたい。J Aグループとして経理一元化システムの構築が予定されているので、市も協力していきたいと考えています。

議員 営農組合は、みなし法人税又、消費税の課税対照になるのか。

牟田産業部長 課税判断は、税務署によって個々に判断される



新幹線 鳥栖地区建設中の現場

が、農産物だけの売渡しに限っては課税されない。消費税は原則として設立二年目まで免除される。営農法人化した場合は法人税課税となる。消費税は三年目より課税になります。

その他の質問
・プールの安全性について

農産物販売所（菱の里）のオープンを早く

角田晴義議員

古賀産業課長 「10月中旬に開店したい」



議員 「菱の里」農産物販売所の開店について質問致します。まず第一に六月の佐賀新聞に七月に開店したいと掲載されていたが、二カ月もすぎたのに開店に至っていない、何故にこのように開店が遅れているのか。
第二に販売所が道路より離れ入口への道路が狭くしかも建物がある為よく見えないし、果して集客できるのであろうか疑問



菱の里 正面玄関より

である。建物は完成し運営方法はこれからとは、企業では考えられない。まさに泥縄式と言われても返す言葉はないと思う。

一方、市長はこの九月議会に農産物のトップセールスを具体的に示され、農産物を生産する農業者の心を心として捉らえているこの姿勢に、私は農業者として敬意を表したい。

古賀産業課長 今、秋野菜の播種中であり、農産物の種類については検討を重ねている。管理者も東脊振の農産物の販売所で研修を受けさせている。十月中旬にはオープンしたい。開店は金土日の三日間を予定している。
中野企画部長 取付道路については地権者の同意がとれなく交渉が難航した。建物は取付道路の場所にあったため移転先に



国道264号線より

いてまで交渉ができなかった。
松本市長 案内看板を見た時は通過してしまう。集客、運営方法等については、今後精査し研究を重ねていきたい。

議員 職員は市民の宝であり財産である。決算書等のみでみると職員の教育はあまりなされていないようである。職員の教育は今後充実していただきたい。
吉村総務部長 体制が整えば各種研修会等に参加させたい。企業等への短期出向の研修も検討中。現在県市町村課で一名研修中です。

千代田保育所建設見直しについて

福田 清 道 議員

議員 経費率10%の見直し（引き上げ）はとんでもない。
市長 国交省、県、基準（30%〜20%）から見て
 何故10%か納得できない。



議員 市長は八月十八日の建設
 常任委員会において、保育所建
 築費の経費率を旧千代田町は、

10%にしているが、何故10%に
 したのか根拠がないとして、国
 県の経費率30%〜20%を示し、
 見直しの提案をした。私はこの
 経費率の見直しは絶対に認める
 わけにはいかない。国、県並み
 の経費率にすれば、現在の経費

額2千5百96万1千円が、6千
 3百30万7千円となり3千9百
 21万2千円も増えることになる。
 これは建築業者は大喜びするだ
 ろうが、市民は逆に大損し、税
 金の無駄遣いとなってしまふ。
 ただでさえ財政事情の悪い県内
 4自治体の代表のひとつである
 神崎市の市長として、常識を疑
 うものである。

松本市長 より良い保育所建設
 に向け、若干の時間を要しても、
 建設、文教厚生各常任委員会の
 御意見を伺って精査検討し、見
 直し作業を鋭意進めている。経
 費率については、国交省が全国
 の公共事業を調査し標準化した

千代田保育園建築工事諸経費比較表

県の経費率の場合		(円・%)				
直接工事費	県の経費率	率による経費	工事価格	消費税	工事費	
1. 建築工事	0.227	45,523,549	322,934,050	16,146,702	339,080,752	
2. 外溝工事						
3. 電気設備工事						
4. 機械設備工事						
計	0.256	63,307,357				
千代田町での経費率の場合		(円・%)				
直接工事費	経費率	率による経費	工事価格	消費税	工事費	
1. 建築工事	0.1	25,961,996	285,588,689	14,279,434	299,868,123	
2. 外溝工事						
3. 電気設備工事						
4. 機械設備工事						
計						
新たな経費増額分					39,212,629	
神崎町仁比山保育所		(円・%)				
直接工事費	経費率	率による経費	工事価格	総合計(消費税込)	工事費	
216,164,415	0.249	53,858,585	270,023,000		283,524,150	

神崎市内公立保育園工事費調べ

園名	建築年月日	延床面積	構造	(円・%)	
				総額	坪単価
せふり保育園	平成12年 2月25日完成	678.5㎡ (205.2坪)	鉄骨造2階建	242,445,000	1,181,505
				232,387,050	1,132,490
仁比山保育園	平成16年 7月15日完成	935.67㎡ (283坪)	〃 平屋建	283,524,150	1,001,852
				275,100,000	972,084
千代田保育園 経費率0.1の場合	平成19年 3月31日完成予定	1511㎡ (457坪)	〃 平屋建	299,868,123	656,166
〃 経費率0.256の場合	〃	〃	〃	339,080,752	741,971

ものであり、県もそれを佐賀県
 の実態に合わせ使っている。そ
 れを何故千代田町が10%とした
 のかその根拠を担当者に尋ねた
 が明確な解答がなかった。保育
 所建設については、私が納得い
 く裁量の幅で見た時に、金が足
 りない、予算が足りないので議

会の皆さんに了解してもらわな
 ければならない、その為に建設
 常任委員会にお諮りした。
議員 自治体が経費率を自主的
 に決めるのは、財政力、事業予
 算等から判断するもの。県も10
 %は間違いとは言っていない。入
 札は最低でも条件付一般競争入
 札にすべき。

松本市長 方法についてはまだ
 考えてない。

議員 市長の
 経費率の考え
 は間違ってい
 る事を指摘し
 ておく。



仁比山保育所

新幹線長崎ルート問題について

徳川 政海 議員

企画部長 地域の振興と産業経済の活性化、住民の利便性の向上と安全の確保を目的としている。



議員 九州新幹線西九州ルート地域振興連絡協議会に参加しているが、その協議内容は。

中野企画部長 十一市町の首長と議長が参加されている。協議会の目的で推進については各市町温度差があり地域の振興と産業経済の活性化、住民の利便性の向上と安全の確保を図る目的で発足されている。

議員 フリーゲージ導入で沿線



安全対策が急がれる踏切

住民への振動、騒音対策及び踏切問題について。

中野企画部長 安全安心対策を関係市町の課長で構成する地域振興連絡協議会の幹事会で検討

するとしている。また、地域振興策についても幹事会で検討する事としている。

議員 市長は推進する立場で参加されていると思うが、県の財政状況が大変厳しい中、県の負担額二百十七億円出してまで新幹線が必要か、費用対効果もなく県東部神崎市にとってメリットがない。

松本市長 私も神埼町長時代から地元はメリットがないと申し込んでいる。しかし西九州の一員としての立場で反対できないと思っ協議会に参加している。

林業の活性化について

議員 木材価格の低迷で森林が荒廃している。木材需要を少しでも高める為今後神埼市の公共事業に県内産木材の利活用を。

牟田産業部長 土木工事、現材料の支給等活用できる分については取り組んでいきたい。また、県が推進している県産木材の利

活用でも県と協議し、クリークの木柵工事や教育の場での木材利用など関係各課に強くお願いをしていきたい。

議員 九州各県で荒廃がすすむ森林の整備保全費用を目的とした新税森林環境税の導入について。

牟田産業部長 森林保全に対する税の創設は必要であると思う。佐賀県では懇話会を設置検討中である。



県産木材の利活用を

市の土地開発基金の状況について

内村 夏生 議員

市長 現金が少ないので資金繰りと併せて対応を図っていききたい。



議員 市の公共事業の円滑な執行を図るため、用地等の先行取得のための資金である土地開発基金の状況は怎么样了っているのか。

中野企画部長 今年3月末現在で、総額4億7千9百万円、うち現金8千6百万円と現金が少なく、土地保有分が多いため、大きな物件取得の事案が発生し

た場合の対応が困難な状況となっている。今後、予算の状況を見ながら年次計画を立て、対応を図っていききたい。

議員 土地保有分の状況はどうなっているのか。

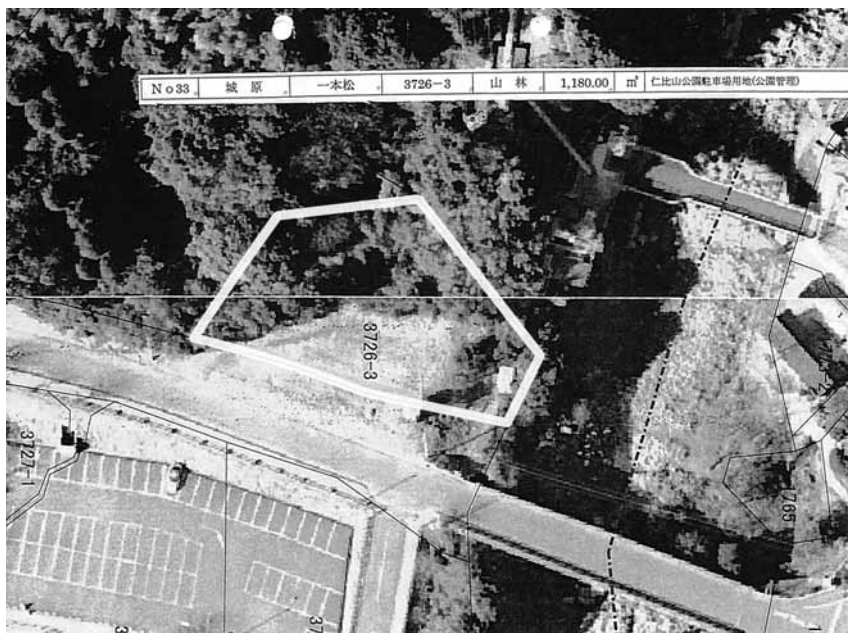
中野企画部長 土地保有分については、供用開始分三〇筆五万一千平方メートル、未供用分一四筆一万五千平方メートル、合計四四筆六万六千平方メートルとなっている。未供用の土地については、取得目的である計画の実行を早急にするか、若しくは見直しを含め再検討を行い、改善を図りたい。

議員 今後、企業誘致や幹線道

路の整備等、市政の課題がある中で、この基金の現金保有が多くなければ支障があると思うが、市長の考えは。

松本市長 基金の目的どおり、現金がなければ活動できないため、資金繰りと併せて対応を図っていききたい。

議員 基金については今後、予



神崎町仁比山公園

その他の質問

- ・地域審議会の設置について
- ・総合支所方式の当面の継続について
- ・高齢者人材の活用について

算措置など対応が図られるものと思うので、注視していききたい。

市は生活支援策を実施せよ！

守屋 健二 議員

総務部長 現在研究・検討しているので実施はしばらく待つてほしい。



議員 格差社会がすすみ国の悪政から住民の暮らしを守り、支援することが今日自治体に強く求められている。その支援策の第一として、要介護者にも障害者手帳をもっている方と同様に「障害者所得控除」を適用すべきと考える。実施している自治体もある。

松田市民部長 障害者控除の対象となるのは身体・精神障害

者福祉手帳等の交付を受けている方や六十五歳以上で障害の程度が手帳の交付を受けた人に準ずるものとして市町村長等の認定を受けている人です。

議員 障害者控除の範囲は厚労省の通達で「要介護者も障害者に準ずる」となっている。だから市長が控除の対象者と判断すればよい。税の改正で非課税世帯が課税世帯となり大幅な増税となっている状況のもとで、要介護者も申請すれば障害者控除の対象となる制度を市民に知らせるべきだ。

松本市長 検討、対応し知らせていかなくははいけないと理解しています。



安心して受けられる介護へ

議員 病気等で収入が大幅に減り、国保税を減免して欲しいと窓口に来られた住民の方にすばやく対応するために旧千代田町では国保税の減免要綱を作り対応していた。

ところが合併時に廃止されている。申請減免は市長の決済を受けることになるから敏速な対応ができない。要綱を設置すべ

きた。なぜ廃止した。

吉村総務部長 減免基準があれば幸いと思います。基準のあり方として単に国保税だけでなく市税全般、前年度所得の動向等も視野に入れる必要があると思っています。今研究・検討していますのでしばらく待つてほしい。

庁舎の有効利用について

眞崎 貞雄 議員

市長 今後、機構改革などにより、身障者・高齢者に優しい庁舎作りを推進しながら検討していきたい。



や組織の効率性などの面から、一部組織機構の見直しについて検討しています。

議員 本庁舎の教育委員会の事務室は、場所が分かりにくいし、ドアも閉めたままで職員の配置が見えず、市民が相談、打ち合わせするスペースが無い。市民サービスに支障があると思うが、どうか。

吉村総務部長 合併協議により、神埼庁舎に本庁と総合支所を配置するとなっており、その取り扱いについては、住民の利便性

議員 神埼庁舎において、目や足の不自由な高齢者の人が階段の上り下りが大変つらそうだったので、身障者、高齢者に対するエレベーターの設置が必要と思う。新市まちづくりの基本方針に「優しくすこししやすいまちづくり」を掲げているが市長はどう思うか。

松本市長 神埼庁舎は、築三十二年を経過して老朽化しエレベーター設置が困難な状況です。

議員 本庁二階の税務課と神埼総合支所の総務企画課市民税係、資産税係、納税徴収係の行政区

分が市民に分かりにくい。機構改革の考えがあるか。

吉村総務部長 十月をめどに神埼庁舎において、本庁と支所の統合を考えており、全般的な見直しについて今後検討していきたい。

議員 合併後の首都圏千代田会、東京神埼会、東京脊振会の交流を今後どう考えるか。

松本市長 東京佐賀県人会の席で三地区の会長さんに一緒になって頂きたいと要望したところです。即一つになるのは、少々問題を含んでいると言うことでした。

その他の質問
 ・主要市道の維持補修及び脊振・千代田間の南北道路の整備について



本庁舎 正面玄関



本庁舎 教育委員会

ダム問題の是非を問うより、まずは先に、城原川の河川整備の早期実施を

木原 けんじ 議員

建設部長 国へさらなる計画の検討をお願いし、早期の河川整備を要望したい。



議員 城原川の堤防は、古い時代に築造され、今の時代のように工学的な設計に基づくものではなく、築造時の構造や材料構成等も明確に判っていない。そこで城原川の河川整備の早期実施についての対応策がどのように行われているのか、お尋ねする。

野口建設部長 筑後川水系河川

整備計画の中では、浚渫しゅんせつと堤防

拡幅の2つの工種が明示されている。最近の異常気象による集中豪雨や高潮による急激な水位の上昇が現実に現れ、流域住民のなかから現河川整備計画では安心できないとの声もあり国へさらなる計画の検討をお願いし、早期の河川整備を要望したい。

議員 行政はトップセールスを行い、城原川の危険性を国土交通省に再認識してもらい、次の3点を考量してもらいたい。

(一)城原川の堤防は欠陥堤防ではないか？本来堤防には粘土層が土台にしっかりと入っていないければならないが、城原川の堤防

には入っていないのではないかと。堤防から漏水している箇所もあり、構造を調査し公表してもらいたい。

(二)筑後川水系の支流の中でも最も危険な支流から先に河川整備を実施すべきではないか。また、危険な箇所を知らながら長い間放置し、もしその箇所が洪水で決壊でもしたら国の責任ではないか。

(三)人脈また県、国とのつながりのパイプを大きくして、周りから働きかけを行う。一日でも早く、また一円でも多くの予算を付けて早期河川整備を実施することが行政の責務だと思う。

「はんぎーホールの利用状況」

議員 市主催による音楽コンサートを定期的に、継続的に是非実施して頂き、情操教育、文化向上の一環として取り組んで

頂きたい。

島教育部長 市民参加型の施設を目指し、文化性の高い舞台芸術や講演を提供して文化への関心と理解を深めることを目的とし、今後も数多くの文化的講演を図りたいと思っている。



漏水していた場所の改修整備がなされている犬の目地区の城原川堤防



中止になった毎月のホワイエ（入り口ロビー広場）でのミニコンサート

飲酒運転について

原 口 ひさよ 議員

市長 飲酒運転、「即」免職と厳罰を望むよう見直しが必要と考える。



議員 8月末に、福岡市において飲酒運転による交通事故があり、幼い3人の子供が亡くなった。交通事故を起こしたのは福岡市職員であった。そこで先般、福岡市役所職員、福岡県庁職員、そして佐賀県庁職員も事故を起こさずとも、飲酒運転の違反をした事が判明すれば即、懲戒免職にすると発表があった。神崎市では、どのような考えである

のか。

松本市長 飲酒運転に関して神崎市では「絶対ない事」と思っているが、厳罰で望むものである。又、公平な処置の観点から、規則の設置を考えていたが、合併時期に交通違反に対する処分の要項が制定されていた。この要項によると酒気帯びでは、重過失、死亡させた場合は懲戒免職とされていた。社会が飲酒運転撲滅を求めていることから、もっと厳しく飲酒運転、「即」免職と厳罰を望むよう見直しが必要と考える。

議員 総合計画の策定はどうなっているのか。

総合計画の策定について

中野企画部長 合併協議会で作成された「新市まちづくり計画書」をもとに、実現に向けて戦略的な具体策を策定する為、本市の現状、課題、問題点を把握し、町づくりのあり方、方向性を調査、分析を行い、市民の期待やアイデア等新しい視点を盛り込み、市民にわかりやすく、また参画が得られやすい町づく

りの指針として計画を策定するものである。策定業務委託として公募型プロポーザル方式にて八社の参加企画申請があり、それぞれ企画提案書、提案説明書をもとに、八月三十一日選考会にて一社を決定した。

なぜ、どうして…。

断罪!

飲酒運転

のしかかる厳しい制裁

飲んで運転すれば…	
●酒酔い運転	3年以下の懲役または50万円以下の罰金 25点→免許取消し
●酒気帯び運転	1年以下の懲役または30万円以下の罰金 6点(0.15以上0.25mg/l未満) 13点(0.25mg/l以上) 13点(0.25mg/l以上)で、免許の停止(1年)によっては罰金になります。 <small>(※アルコール内服量等は検定中アルコール濃度)</small>
事故を起こせば…	
●危険運転致死傷罪	・死亡事故→1年以上の有期懲役(最高20年) ・負傷事故→15年以下の懲役
●業務上過失致死傷罪	5年以下の懲役・罰金または100万円以下の罰金

人の輝く、住みよい、安全な街へ 生活保護申請を何故受け付けないのか

原 信義 議員

市長 申請書を本人にやらないのは問題がある。



も生活保護基準をおおきく下回る所得しかないから保護をお願いしているのではないか。

松田市民部長 将来もつと稼げる可能性があると思っている。

議員 まず生活保護行政について質問します。母子家庭のAさん宅の所得は過去5ヶ月間の月平均額が五万円前後で、生活に困窮しているにもかかわらず、保護申請を受け付けないのはなぜか。

松田市民部長 この家庭の子どもさんが働ける条件をもっているからだ。

議員 現在、二人で働いていて

反するこうした行政は直ちに、是正されなくてはならない。

水路の浚渫、蚊の駆除対策、子ども通学路の安全対策について

議員 地区独自の環境整備の努力には必要な予算をつけ、高齢者が多くて自分たちでできない地区は行政でやるべきだ。佐賀市の蚊駆除対策に学んで取り組みを強め生活環境を改善しよう。子どもたちの通学路の安全対策（横断歩道、標識など）が遅れている。行政の迅速な対応が求められている。

島教育部長 調査して、対策を強めていきたい。



安心できる通学路へ



毎年夏は大変

障害者自立支援法の10月本格実施 に対する現状と対応について

佐藤 知 美議員

市民部長 今後どのようなことができるか、
県・他市町村の動向で検討したい。



神崎市の障害者の法施行前、後の実態はどのようなになっているか。

松田市民部長 障害者自立支援法施行前、後の障害者の在宅サービス・短期入所などのサービス利用状況は法施行前の三月は48人が施行後の四月では41人と7人減となり、1人が負担増による利用減となっている。

議員 四月に施行された障害者支援法は、これまで無料か低額の福祉サービスに一部の負担が導入され、そのために障害者が施設を退所したり、サービスの利用を減らすなどの状況が全国で生まれ自立支援法が自立どころか自立を阻害する内容であることが、障害者の告発によって日々明らかになっていますが、

議員 市は「障害者福祉計画」を策定することになっているが、財政抑制のための目標設定ではなく、障害者の実態とニーズに見合った「福祉計画」を当事者参加で策定することが重要だと思いが、計画策定の状況は。

松田市民部長 策定委員会を準備中であり、障害者の意見・意志を反映するために障害者団体からも委員会に参加してもらおう。

議員 法施行後に、負担軽減を求める声が相次ぎ、全国の八都府県、二四二市区町村で軽減措置がなされており、神崎市においても障害者の生活支援のために、軽減策が必要と思うが対応は。

松田市民部長 市としては今後どのようなことができるか県、他市町村の動向で検討したい。

学童保育の拡充を！

議員 西郷小の学童保育利用の子ども達は、トイレの設置を強く望んでいる、早急な設置が必要だ。

松本市長 現場を自分の目で確認して検討したい。



トイレのない学童保育所（西郷小学校）

城原川ダムについて ダム負担金は孫子の代まで伴うが。

志岐 悟 議員

市長 国と県による負担で、受益者である市や
地元住民の負担はない。



議員 昭和28年の水害が二度と
来ない様に川幅が3倍、堤防の
高さが2倍、断面積が5倍に改
修され、その後50年間28水の雨
量と同じ雨量が5、6回ほど
あったが、水害は一度も起きて
ない。ダムはただではない、嘉
瀬川ダムの建設費は1780億
円で富士町の整備振興の佐賀市
負担額は859億円です。脊振

を孤立させず生活を守り、九年
庵周辺の風光明媚な景観と生態
系を守り、下流域の堤防決壊と
生命財産を守り安心できる治水
対策が必要ではないか。旧神崎
の時は、ダムは町、区長会、議
会は、反対だったが何故神崎市
になって賛成かおかしいではな
いか。

松本市長 旧神崎町においては、
ダムについては、区長会、議会
は反対であった、事実として重
く受け止めております。

議員 県道神崎三瀬線について、
脊振は発展よりさびれるが。

松本市長 城原川河川整備によ
り県道のルートが変わることが

想定されますので、関係住民や
脊振町の皆さんの意見やご要望
を聞く。

議員 ダムの負担金について、
負担金は無いといっているがダ
ムがある以上は負担金は孫の代
まで負担が伴うが。

松本市長 城原川ダム建設費負
担は、流水型ダムの治水ダムの
場合で、不特定用水が目的に追
加されても国と県による負担で、
受益者である市や地元住民の負
担はありません。

議員 城原川は昭和37年計画で、
330t流下で計画され、千代
田柴尾橋付近が工事されていない
ため、計画通り完了しないと千
代田は非常に危険状態でありま
す。7月4日雨のとき、日出来
橋で200t流れて満杯である
が、国土交通省は240tも流
れるといっているが、基準は首
長会議で330t流すことで決
まっているが、流れるのか疑問
である。



ダム直下予定地付近 (仁比山)



この風景いつまで… (仁比山)