

《市長の部屋》

職員への感謝と注意喚起 ～市民サービスの向上を願います～

今年、「第2次神埼市総合計画」を策定する年度です。第1次計画の総仕上げと新たな計画策定の事務事業が重なり、職員には通年にならない仕事量が加重されるため、毎月の職員朝礼では、日々の仕事への効率的取り組みと緊張感を喚起しています。

6月と7月の朝礼では、「市長、すみません」と言う事案が多く続いたため、誤りや思い違い、見落としなどがないかの点検、確認、見直し等を行うよう心掛け、その習慣化を指示しました。職員は、こんな些細なことまでと感じているかもしれませんが、市民サービスの停滞低下など許されるものではありません。職員各自が所掌する事務事業への法的、制度的な学習、また、広く社会の情報を求めるなどの自己研鑽は当然のことです。市民からは必然的にミスのない適切な仕事を求められているわけですから、職員の努力と心掛けに期待し、感謝とお願いをしています。

また、次のことをお知らせしたい。

第一に、JR神埼駅にクルーズトレイン『ななつ星in九州』が初めて停車してから3年10ヶ月、最初は夜間の10時30分頃から約30分間、現在は昼間の11時頃から約20分間停車をしています。多くの乗客がホームや駅北の広場に一時降車をされ、周囲の景観を楽しむと同時に、市職員もてなしに感激されがんだぎの印象を強く記憶されています。週に一度ではあるものの、その間、職員は1回たりとも欠かすことなく、おもてなしの心で市の紹介を続けています。市は、2015年3月、九州旅客鉄道株式会社から職員の心温まるおもてなしに感謝状をいただきました。ただ、職員に頭が下がります。

また、6月29日の新聞で、ひつたりして逃走する男の前面に市職員が立ちはだかり、追い掛けて来た他の2人と協力して取り押さえたとの記事を読みました。「よくぞ、現場の状況を読み取り、即、男の前面に立ちはだかること



ができたな！」と、感心と驚きを覚えました。ときに自分の身が危険にさらされる場合もあり、何もなくて良かったと思いつつ、職員の勇気とつとさの判断力に感心しました。このことは、市職員全体の正義感の強さと実行力を示してくれたものであり、市民としての名誉でもあります。本当にありがとう。

もう一つ、7月5日、ある市民の方が窓口カウンターで用事を済まされたから、周囲に届く大きな声で「最近、役場の職

員さんのやさしゅうなんさつた。窓口対応が丁寧になんさつた。ありがとうございませした」との言葉を耳にし、嬉しく思いました。このように職員が努力、頑張っていることもお伝えしたい。

しかし、市民の皆さまに通知した書類の中で記載日付の誤記、印刷物の誤り、対象市民の人違いなどと指摘があつたことから、訂正と謝罪、意識の引き締めを行っているところです。その中で驚いたことがあります。

皆さん、市内に同姓同名の方がどれくらいいると思いますか。6月23日時点で4,911人(15.38%)の方が居られます。その中で、漢字まで同一の方は1,328人(4.16%)、同一地区内は314人います。同一世帯内では24人、しかも漢字まで同一が6人。ただし、生年月日が同一の同姓同名の方はいませんでした。この状況から思い違いなどで人違いを生じることが考えられますが、十分な確認を行えば防げることなので、職員に注意を促しました。

市民サービスにおいてミスはあってはならないことですが、誤りや疑問を抱かれた場合は、

神埼市内同姓同名の人数調べ (平成29年6月23日現在)

	人数	組数
住民総数	31,926人	
同姓同名 読み仮名	4,911人	2,913組
同一漢字	1,328人	615組
同一地区 同姓同名	314人	153組
同一世帯 同姓同名	24人	12組
同一漢字	6人	3組

些細な事でもご指摘をお願いします。皆さんに喜んでいただけるために、市民と職員の信頼関係を築き、市民協働の下、明るい元氣神埼を目指していきますので、ご理解ご支援をお願いします。

神埼市長

松本 茂幸



試験区分	採用予定	受験資格
一般事務	2人	<ul style="list-style-type: none"> <li>平成2年4月2日から平成12年4月1日までに生まれた人</li> <li>採用後、神崎市内に居住することができる人</li> </ul>
一般事務 (身体障がい者)	1人	<ul style="list-style-type: none"> <li>昭和57年4月2日から平成12年4月1日までに生まれた人</li> <li>身体障害者福祉法第15条に定める身体障害者手帳の交付を受け、その障がいの程度が1級から6級までの人</li> <li>自力による通勤ができる人</li> <li>介護なしに職務の遂行が可能な人</li> <li>活字印刷文による出題と口頭による面接に対応できる人</li> <li>採用後、神崎市内に居住することができる人</li> </ul>
保育士	3人	<ul style="list-style-type: none"> <li>保育士免許所持者または平成30年3月31日までに同免許取得見込みの人で、昭和57年4月2日以降に生まれた人</li> <li>採用後、神崎市内に居住することができる人</li> </ul>



0～5歳児の育ちを援助し、成長を見守っています。  
子どもたちからの「先生大好き!!」の言葉が、私のモチベーションであり、仕事のやりがいを感じる瞬間です。  
安心して暮らせるまちづくりのため、一緒に頑張りましょう!

H27年度入庁 保育士 坂元 美帆 (西郷保育園)

- 受付期間  
8月18日(金)まで  
8時30分～17時15分  
※土日祝日除く
- ※郵便の場合、当日消印有効
- 試験案内・申込書配布場所  
・神崎市役所 総務課  
・千代田支所 総合窓口課  
・脊振支所 総合窓口課
- 第1次試験・会場  
9月17日(日)
- 第2次試験・会場  
佐賀工業高等学校  
10月下旬～11月上旬予定  
神崎市役所 千代田支所

任期付職員(保育士)募集

○採用区分・予定人数  
保育士 1人

○受験資格

保育士免許所持者

○任用期間

平成29年9月1日～  
平成31年3月31日

○申込方法

・受験申込書  
・自己PRシート

・保育士証の写し

様式は総務課窓口に設置、または市ホームページに掲載しています。

○受付期間

8月1日(火)～  
8月18日(金)

8時30分～17時15分

※土日祝日除く

※郵便の場合、当日消印有効

○選考試験

8月25日(金) 18時30分

書類選考・面接等

○給与・各種手当など

保育士初任給157,000円を基礎に経験年数等を考慮します。

期末・勤勉手当、時間外勤務手当、通勤手当、その他の手当を支給します。

市長交際費の公表  
(平成29年4月～7月分)

項目	件数	支出額(円)
弔慰	1	21,600
御祝	51	163,000
激励	0	0
会費	0	0
見舞い	0	0
その他	4	26,676
計	56	211,276

夜の市長室

どんなことでも構いません。  
皆さまの声をお聞かせください!

○今後の予定

とき	ところ
8月1日(火)	千代田支所
9月5日(火)	脊振支所

18:00～20:00 (1組30分程度)

©問い合わせ 総務課 秘書広報係  
☎37-0088

7月の神崎市役所開催分には、  
3組4人が来庁されました。

※当日は来庁順で受け付けを行います。(1組30分程度)  
※お住まいの地区に関係なくお越しいただけます。

# 第19回 神崎市子どもまつり



19回目を迎える今回は、初めて福岡県にある航空自衛隊春日基地から米飯・汁物などを調理できる炊事車など3車両が参加、普段滅多に見ることがないだけに、多くの人が見学していました。

昔遊びや、紙芝居、おぼけやしきなど30のコーナーがあり、子どもたちはスタンプ10個を集めると景品を貰えるスタンプカードを持って楽しそうに会場をめぐっていました。

神崎市子どもまつりが6月25日に神崎市中央公民館など3会場で開催されました。親子連れを中心に、幼児からお年寄りまで約1,800人が訪れ、終日賑わい、楽しい時間を過ごしました。

子どもまつりは市内の約50団体でつくる実行委員会が企画、470人のスタッフが運営にあたり、小中学生もボランティアとして活躍しました。



司会も子どもたちで



自衛隊車両を見学



子どもたちもボランティア



おぼけやしきでびっくり

楽しくスタンプ集めも



楽しいコーナーがたくさん



パトカーと一緒にハイチーズ!

# お持ちですか？ マイナンバーカード

◎問い合わせ 市民課 戸籍係 ☎37-0120  
総合窓口班 ☎37-0116  
千代田支所 総合窓口課 ☎44-3071  
脊振支所 総合窓口課 ☎59-2111

## マイナンバーカードの申請をしませんか

マイナンバーカードは、申請した人のみ交付される写真付きのカードで、マイナンバーの提示と本人確認が同時に必要な場面で、これ1枚で済む唯一のカードです。

マイナンバーカードをお持ちでない方は、初回無料で交付が受けられます。この機会にぜひカードを作りましょう。市では8月以降、各地区公民館等で申請の補助（顔写真撮影など）を行います。詳しくは問い合わせください。

## ○マイナンバーカードの申請方法

### 郵便による申請

- ①個人番号カード交付申請書に署名または記名・押印し、顔写真を貼り付けます。
- ②交付申請書の内容に間違いがないか確認し、送付用封筒に入れて、郵便ポストに投函します。



### パソコンによる申請



- ①デジタルカメラで顔写真を撮影し、パソコンに保存します。
- ②交付申請用のWEBサイト（マイナンバー総合サイト）にアクセスします。画面にしたがって必要事項を入力し、顔写真を添付して送信します。

### スマートフォンによる申請

- ①スマートフォンのカメラで顔写真を撮影します。
- ②交付申請書のQRコードを読み込み、申請用WEBサイトにアクセスします。画面にしたがって必要事項を入力の上、顔写真を添付し送信します。



※通知カードを受け取られた日以降に引越しをされた方が申請される場合には、引越し先の市区町村の窓口でお受け取りになった交付申請書をご使用ください。

### まちなかの証明用写真機からの申請

- ①タッチパネルから「個人番号カード申請」を選択し、撮影用のお金を入れて、交付申請書のQRコードをバーコードリーダーにかざします。
- ②画面の案内にしたがって、必要事項を入力し、顔写真を撮影して送信します。

※対応しているまちなかの証明用写真機：株式会社DNPフォトイメージングジャパン/  
日本オート・フォート株式会社/富士フイルム株式会社



マイナンバーカード交付のお知らせが届いたら、お早目に受け取りをお願いします!



- 取得できる証明書
  - ・住民票の写し
  - ・印鑑登録証明書
  - ・戸籍全部（個人事項証明書）
  - ・戸籍の附票の写し

- 利用できる時間
  - 午前6時30分～
  - 午後11時00分

- 利用できるコンビニ
  - ・セブンイレブン
  - ・ローソン
  - ・ファミリーマート
  - ・サークルK・サンクス

市では、平成29年2月からマイナンバーカード（利用者証明用電子証明書付き）を利用したコンビニ交付サービスを始めました。

便利なコンビニ交付サービス

臨時福祉給付金の申請はお早めに

◎申請・問い合わせ 福祉課  
社会福祉係 037-01110

消費税増税による低所得層の影響を緩和するため、今年度も給付金を支給しています。対象となると思われる方には、5月上旬に申請書を送付していただきます。まだ提出されていない方は、提出をお願いします。

申請期間  
8月10日（木）まで

申告がお済みでない方へ

住民税未申告の方は、対象となるかの判断ができません。申告をしていただき、福祉課まで申し出てください。対象となる方には申請書を送付します。

申請期限が迫っています。早めの申請をお願いします。

確認じゃ!



カクニンジャ

ひとり親家庭等の方へ

現況届の提出は8月28日(月)まで

◎問い合わせ 福祉課 社会福祉係 037-01110

8月は現況届の提出を

「児童扶養手当」および「ひとり親家庭等医療費助成」の受給資格をお持ちの方は、毎年8月に現況届の提出が必要です。

現況届をもとに、平成29年度（平成29年8月～平成30年7月）の受給資格を調査します。

対象者には、7月末に通知文を送付しています。また、通知文が届かない方で、該当すると思われる方は、お問い合わせください。

○提出期限

8月28日（月）まで

○持参するもの

- ・印鑑
- ・健康保険証
- （受給者および児童全員分）

※その他必要なものは、通知をご覧ください。お問い合わせください。

○提出窓口

福祉課	社会福祉係
千代田支所	総合窓口課
脊振支所	総合窓口課

児童扶養手当

離婚・死亡・遺棄などの理由で、父または母と生計を同じくしていない児童を養育している方に、生活の安定と自立を促進するために支給される手当です。手当を受けることができる方は、父母の離婚などにより父または母と生計を同じくしていない18歳到達の年度末（中度以上の障がいがある場合は20歳未満）までの児童を養育している方です。

ひとり親家庭等医療費助成

ひとり親（母子・父子など）家庭の方が、健康保険により病院などの医療機関で診療を受けた場合、医療費の自己負担金を助成します。

助成を受けることができる額は、保険適用となる医療費の自己負担分で、対象者1人につき各月500円を差し引いた金額となります。



有料広告

司法書士 福田良嗣事務所

相続・売買・贈与などの登記 商業・法人登記  
その他、お気軽にご相談ください。

司法書士 福田良嗣

神崎市神埼町本堀 3187 番地 3

(旧 松永嶺子事務所)

☎ 0952-53-5105  
FAX 0952-53-2713

昌普久苑 しょうふくえん

- ・特別養護老人ホーム
- ・ショートステイ
- ・ケアハウス
- ・居宅介護支援事業所



☆月額利用料(すべて費用込)  
35,000円～

社会福祉法人 守屋福祉会  
神崎市脊振町鹿路 2290-6  
Tel 0952-51-9111

有料広告

8月4日は「はしかの日」

# 麻疹風しん予防接種を受けましょう

◎問い合わせ 健康増進課 母子保健係 ☎51-1234

麻疹風しん混合(MR)ワクチンを接種しましょう！

## 麻疹風しん定期予防接種

免疫の効果を上げるため、2回接種します。定期予防接種の対象者は無料で受けることができます。

### ◎対象・接種期間

対象年齢と接種期間	
1期	1歳から2歳の誕生日の前日まで
2期	小学校就学前の1年間（平成30年3月31日まで） 平成23年4月2日～平成24年4月1日生まれのお子さん

### ◎持って行くもの

・母子健康手帳  
・予防接種手帳または予防接種予診票（医療機関窓口にもあります）

### ◎接種場所

県内の委託医療機関  
※県のホームページや健康増進課で確認できます。

※医療機関によって、事前申し込みが必要です。

### ◎留意点

・接種前に、予診票と一緒にお渡しした「予防接種と子どもの健康」を読み、正しい知識を持って接種しましょう。  
・保護者同伴が原則です。祖父母等が同伴される場合は、「委任状」が必要です。



## 麻疹(はしか)

麻疹ウイルスによるもので、感染力が強く空気感染もあります。

### ◎症状

高熱・せき・鼻汁・めやに・発疹が主な症状です。3～4日で一時高熱がおさまりかけたかと思うと、また高熱と発疹がでます。肺炎・中耳炎を合併しやすい、患者1,000人に1～2人の割合で脳炎が発症すると言われています。

## 風しん

風しんウイルスの飛沫感染によっておこります。

### ◎症状

軽い風邪のような症状ではじまり、発熱・発疹・首のリンパ節の腫れが主な症状です。約3日程度で治るので「3日はしか」と呼ばれることもあります。脳炎・血小板減少性紫斑病などの重篤な合併症が発症することがあります。妊婦が妊娠早期に風しんにかかると、先天性風しん症候群と呼ばれる先天性の心臓病・白内障・聴力障害・発育発達遅延などの障がいを持った子どもが生まれる可能性が高くなります。

## 75歳以上の後期高齢者医療被保険者の方へ

# ジェネリック医薬品に関するお知らせ

◎問い合わせ 佐賀県後期高齢者医療広域連合 ☎64-8476 市民課 後期高齢年金係 ☎37-0115

ジェネリック医薬品に切り替えると薬代が安くなる可能性があります。

### 差額通知ハガキを送付

佐賀県後期高齢者医療広域連合では、現在服用されている薬をジェネリック医薬品(後発医薬品)に切り替えられた場合に、薬代の自己負担額をどのくらい軽減できるか試算した通知ハガキを送付します。通知は切り替えを強制するものではありません。

### ◎通知の対象

処方された先発医薬品をジェネリック医薬品に切り替えられた場合に、1ヶ月あたりの自己負担額の軽減が一定額以上見込まれる方は必ずしも全員に届くわけではありません。



ジェネリック医薬品を希望される場合は、かかりつけの医師・薬剤師へご相談ください。

### ◎通知に関する問い合わせ専用窓口

国民健康保険中央会コールセンター  
通知書の裏面にコールセンターのフリーダイヤルが記載されています。

## 台風や大雨の季節 情報を収集して安全を確認しよう！

◎問い合わせ 防災危機管理課 防災係 ☎37-0104

ぶんぶんテレビ12チャンネル  
河川情報カメラ  
水位画像放送サービス



大雨や台風のとぎ、河川に近づくのは大変危険です。ぶんぶんテレビ12チャンネルでは、神崎市・佐賀市・小城市を流れる河川の水位画像が送られています。

○市内の河川情報カメラ  
城原川 神崎日出来橋

放送チャンネル	放送時間
ぶんぶんテレビ 12チャンネル	2時～9時 / 13時～19時 (お天気情報内)
ぶんぶんテレビ 11チャンネル	大雨等緊急時

### 神崎市防災メール

防災メールに登録することで、市の防災情報などをメールで確認することができます。携帯電話への登録で、緊急情報を市外にいても受信できます。(携帯電話の受信状態により受信できない場合があります)

### ○登録方法

#### その1

「QRコード」からアクセスし、案内に従い登録してください。



#### その2

次のURLにアクセスし、登録してください。

<http://www.bousai.city.kanzaki.saga.jp/mail/pub/>

市外の方でも登録可能。親戚や知人の方にもお知らせください。

## 下水道の供用地拡大 下水道への接続を

◎問い合わせ 下水道課 管理係 ☎37-0105

6月から、新たな地区で公共下水道の供用を開始しました。

### ○対象地域

姉川東分地区の一部  
(住所) 神崎町姉川字  
六本杉、七本杉、九本杉、十本杉、十一本杉、十二本杉、十一本松、十二本松地内の各字の一部

### ○排水設備工事

排水設備工事は必ず「神崎市指定工事店」へ申し込んでください。指定工事店以外では工事ができません。

### 下水道に接続すると

- ・トイレの水洗化で衛生的で快適な生活ができます。
- ・生活排水を直接公共水域に流さないことで、河川の水質浄化、周辺の水環境の改善につながります。



7月から8月は

# 農地の利用状況調査を行っています

◎問い合わせ 農業委員会 ☎37-01008

農業委員会では、遊休農地や違反転用などの把握と発生を防止するため、7月から8月に、市内全域の農地を対象に農地利用状況調査を行っています。

「農地利用意向調査（アンケート）」に回答いただき、回答に基づいた適切な農地の管理をお願いします。

## 遊休農地とは

・過去1年以上にわたり耕作されておらず、かつ、引き続き耕作されないと見込まれる農地

○巡回調査  
農業委員や農地利用最適化推進委員、農業委員会事務局などが市内の農地を巡回して目視などによる現況確認を行います。

農作物の栽培や草刈り、耕起など農地の維持管理をされている農地であっても、調査時に雑草などが生い茂っている、遊休農地と判断されることがあります。

日頃から地域の農業者の皆さんで、適切な農地の管理をお願いします。

## ○農地利用意向調査

巡回調査をもとに、遊休農地と判断した農地の所有者などには、今後の遊休農地の解消方法や管理の仕方などに

**違法転用（無届転用）とは**  
農地法の許可指令を受けずに無許可で農地を転用した場合や、農地転用許可基準に違反して農地を転用した場合

# 農業者年金のご案内

◎問い合わせ 農業委員会 ☎37-01008

## 農業者年金に加入しませんか

農業者の皆さん、農業者年金に加入して、老後に備えませんか。積立式で、国民年金に上乘せすることができ、保険料は全額が社会保険料控除の対象です。

## ○対象

年間60日以上農業に従事する60歳未満の方で、国民年金第1号被保険者

## ○保険料

月額 2万円～6万7千円  
加入者が自由に選択でき、保険料を増やすことで、年金額を増やすことができます。

## ○保険料の国庫補助

保険料の負担が大きいという方は、一定の要件を満たす場合に、保険料の補助を受けることができます。



# 不法投棄をなくしましょう

◎問い合わせ

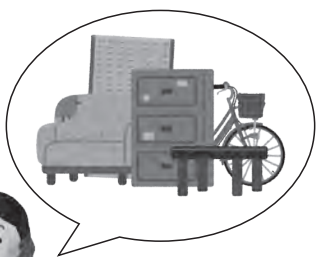
生活環境推進室 生活環境係 ☎37-01112

山林や水路沿いなどの人目に付かない所での不法投棄が多発しています。

不法投棄は犯罪です。罪に問われた場合、5年以下の懲役または1,000万円（法人には3億円まで加重）以下の罰金にするなど、厳しい罰金が設けられています。

市では、パトロールなどの監視を行い、関係機関と協力しながら不法投棄の防止対策を行なっています。

**不法投棄物を発見した場合は、調査と撤去を行いますので、連絡をお願いします。**



永久の旅立ち…

## まずはプレアホール神埼へご相談ください

ご葬儀について、『わからない…不安…』そんな方は、事前相談、お見積り、会館見学、会員募集等、随時受け付けております。ご自宅への無料見積りも随時おこなっておりますのでお気軽にお電話下さい。

### その他取扱い商品

仏壇・仏具・仏壇クリーニング  
墓石・墓石クリーニング・法名塔（名前入れ）  
法事料理（四十九日・初盆・一周忌・三回忌等）  
供養菓子・悲礼返し・礼品等  
各種取扱い致しております。



## プレアホール神埼

株式会社JAセレモニーさが  
神崎市神埼町本郷2716-4

TEL.0952-55-8008 FAX.0952-55-8007

年中無休

24時間受付

有料広告

有料広告



## 第2次神崎市総合計画策定 アンケート調査を実施します

◎問い合わせ 企画課 企画係 ☎37-0102

市では、平成20年度から平成29年度までの10年間の計画期間とする「神崎市総合計画」を策定し、市が目指すべき将来の都市像を「自然と歴史と人が輝く未来都市」潤いと活力を次世代へ継ぐ、夢創造都市をめざして」として掲げ、長期的な施策の指針のもと、時代に対応した様々な行政施策に取り組んできました。

この「神崎市総合計画」は、平成29年度で計画期間が終了します。これまでの10年間の取り組みを礎に、今後新たな10年間の「まちづくりの指針」となる「第2次神崎市総合計画（平成30年度から平成39年度までの計画）」を策定します。

計画策定にあたり、よりよいまちづくりを実現するため、市民の皆さんの新たな期待やアイデアなど、幅広いご意見等を集約するため、アンケート調査を実施します。今後のまちづくりの方向性や課題を検討するうえで、の貴重な

資料となります。

自宅にアンケート調査票が届いた場合は、質問事項に回答のうえ、投函または、市役所窓口まで提出ください。  
ご協力をお願いします。

### アンケート調査

#### ○対象

市民 2,000人  
(無作為で抽出)

#### ○配布・回収時期

〈配布〉 8月初旬  
〈回収〉 8月中旬

#### ○回収方法

- ・ 郵送（返信用封筒）
- ・ 市役所窓口

（本庁企画課・各支所総合窓口課）



## 8月は同和問題啓発強化月間です

◎問い合わせ 総務課 秘書広報係 ☎37-0088

同和問題は、特定の地域の出身であることや、そこに住んでいることを理由に、付き合いを避けられたり、就職の時に不利益な取り扱いを受けたり、結婚を反対されたりなど、日常生活や人生の岐路において、さまざまな差別を受けるという重大な社会問題です。

「まだ差別があるんですか？」という人もいますが、現在では、差別が陰湿かつ巧妙になり、匿名性を悪用したインターネット上での差別の書き込みなどもあり、問題の発生は後を絶ちません。

同和問題の啓発を行うということは大変重要です。義務教育の「教科書無償化」や、本人の能力・適正のみで採用するために企業が使用する「統一応募用紙の採用」などは部落解放運動の中で提起され、今では多くの人の役に立っています。

私たち1人ひとりが同和問題に対し正しい認識をもって、自分の課題として身近なところで取り組むことが、ほかの様々な人権問題の解決にもつながります。

### 神崎市人権啓発講演会を開催します！

人権・同和について皆さんで考えて見ませんか。入場は無料、ぜひご参加ください。

○とき 8月21日（月）14:30～16:00

○ところ 千代田文化会館 はんぎーホール

○内容

演題：「大人が変われば 子どもが変わる」

講師：辻 由起子氏（大阪府子ども家庭サポーター）



## 地域公共交通を 利用しましょう

◎問い合わせ 企画課 企画係 ☎37-0102

バスや電車などの地域公共交通は、通勤・通学者はもちろん、高齢などで自家用車を運転できない方、自家用車を持っていない方の日常生活の移動手段として機能しています。

地域公共交通を利用することで、市民の交通利便性の確保と身近な移動手段の維持に繋がっています。

また、公共交通を利用して移動すると、環境負荷の軽減や歩くことによる健康増進につながります。ぜひ、地域の公共交通機関をご利用ください。


- ・ 神崎市巡回バス（月～土運行）
- ・ 西鉄バス（鳥栖・神埼線）（江見線）
- ・ 昭和バス（佐賀～神埼～三瀬）
- ・ JR（長崎本線）



### 第3回 神埼まちあるき

- 第3回は、広滝地区の歴史遺産を探訪します。
- コース 広滝地区
  - 日時 8月6日(日) 9～12時  
※雨天時等は8月13日に変更
  - 集合 高取山公園北側駐車場 9時  
(脊振町広滝1525)
  - 参加費 無料 要予約  
徒歩で見学を行います。体力に自信のある方、自己で健康管理ができる方の参加をお願いします。
  - 申込・問い合わせ 政策推進室 歴史文化振興係  
☎37-0153

### 8/17 アルミ缶回収デー

- アルミ缶は何度でもリサイクルができ、再生時には97%のエネルギーを節約できます。
- お持ちいただいたアルミ缶は買い取ります。リサイクルにご協力をお願いします。
- 
- 日時 8月17日(木) 9時～11時
  - 場所 神埼市中央公民館 北側搬入口
  - 注意 アルミ缶は、つぶさずに中身が透けて見える袋に入れてください。
  - ◎問い合わせ 神埼市消費者グループ協議会  
松尾 ☎53-0783  
商工観光課 ☎37-0107

### 入門編 パソコン教室

生涯学習の一環として、市民を対象の初心者向けパソコン教室を2コース開催します。

	コース	日程	時間	場所	受講料	定員
①	やさしいワード (入門編)	9月5日(火)・12日(火)・ 19日(火)・26日(火)・ 10月3日(火)	14時～16時	神埼市 中央公民館	各コース 3,300円	各コース 20人
②	やさしいエクセル (入門編)	9月7日(木)・14日(木)・ 21日(木)・10月5日(木)・ 12日(木)				

- 申込締切 8月25日(金)まで
- 申込方法 電話またはFAXで「住所、氏名、電話番号、コース名①、②」をお知らせください。  
応募多数の場合は抽選。希望者が少数の場合は開催を中止する場合があります。
- ◎申込・問い合わせ 神埼市中央公民館 ☎53-2325 FAX 53-4940

### 平成30年 神埼市成人式

- とき 平成30年1月7日(日) 13時30分～(受付12時30分～)
- ところ 千代田文化会館はんぎーホール
- 対象 平成9年4月2日～平成10年4月1日生
- 成人式の案内状について  
現在、市外に住んでいても、中学校卒業時に市内に居住されていた方には、転出先の住所に案内状を送付します。中学卒業後、2回以上転出されている場合は、案内状が届かないことがあります。案内状の送付を希望される方は、ご連絡ください。
- ◎問い合わせ 社会教育課 社会教育係 ☎44-2731

#### 成人式実行委員募集

平成30年成人式の実行委員として、企画・運営に協力していただける新成人の方を募集します。



### お中元の贈り物に「神埼菱焼酎」「ひしぼうろ」

毎年7月から8月中旬に贈るお中元、今年は何にするか決まりましたか。  
お中元に、市の特産品である菱の実(和菱)をつかった「神埼菱焼酎」「ひしぼうろ」はいかがですか。

	特徴	価格	販売店
神埼菱焼酎	アルコール度数43度の本格焼酎。杜氏が丹精込めて醸造し、甕でゆっくりと熟成させた焼酎は風味も格段にアップ。くせのないすっきりとした味わいで、料理を選ばずお飲みいただけます。	1本入 2,500円  2本入 5,000円	・かんざきサピエ ・太田酒店 ・お酒ひろば ・ラフィット柳田 ・こが酒店 ・万両味噌醤油醸造元 ・アニー広瀬酒店 ・片江酒店 ・ニューきたばる ・角田酒店 ・日高酒店
ひしぼうろ	練り込まれた菱の外皮にはヒンポリフェノールが含まれ、メタボリック症候群や高血圧予防、老化防止などの効果が期待されます。	12個入 1,060円	・大串製菓 ・荒木屋

◎問い合わせ 政策推進室 政策推進係 ☎37-0153



## ユー・エム・シー・エレクトロニクス(株)と進出協定を締結

電子機器の受託製造を手がけるユー・エム・シー・エレクトロニクス(株)が市に進出することが決まり、6月2日に進出協定を締結しました。

北部九州地区顧客向けの受託製造サービスへの対応を目的として、神崎町本堀のスーパー「サピエ」の一面を賃借、改修をされ、2018年8月の操業開始を予定されています。また2020年までに新たに50人の従業員の雇用を予定されています。

締結式で内山茂樹代表取締役社長は「地域のために役に立つ会社を目指していきたい」と意気込みを語られました。



## 千字文モニュメント揮毫者を抽選

市では竹原地区に整備を進める王仁博士顕彰公園に、王仁博士が伝えたと言われる約千字の漢字を埋め込んだ「千字文モニュメント」を設置します。手書きの文字を陶板に焼き付けて作成する計画で、文字を書く揮毫者を募集したところ、市内外から300人以上の応募がありました。

6月29日、千字文モニュメント整備推進委員会で厳正な抽選を行い、応募者へ抽選結果をお知らせしました。たくさんの応募ありがとうございました。

完成は平成30年3月の予定です。市の新しい観光拠点として活用していきます。



## トヨタ紡織九州(株) 神崎市PRパネル作成

トヨタ紡織九州(株)では、操業地である神崎市を企業訪問者に知ってもらいたいと、市内の観光地をまとめたPRパネルを独自に作成し、社内に掲示されています。

パネルを作成した担当者は「県内外の企業の方々にパネルを見ていただき、もっと神崎市を全国の方々に知ってもらいたい」と話されました。

パネルは、トヨタ紡織九州(株) 玄関に掲示されています。



### 神崎市消費生活相談窓口より

## 私は大丈夫と思っていないませんか？

### 長時間使用している家電の発火に注意

◎問い合わせ 商工観光課 商工観光係 ☎37-0107

#### 事例1

10年以上前に購入した扇風機を深夜に使用した。1時間後、たまたま目が覚めて扇風機を見た時、モーター部分から火を噴いていた。(60歳代 男性)

#### 事例2

30年前に購入したルームエアコンを送風機能で使ったら、送風口から黒煙が出た。その後、エアコンの下部から火がでたので水をかけて消した。(70歳代 女性)

#### アドバイス

○家電製品等は長期間の使用や保有による経年劣化で、発煙や発火などの危険な状態が起きることがあります。不具合が発生したら、使用をやめてコンセントから電源プラグを抜き、販売店やメーカーに相談しましょう。

○同じ製品でも、使用状況や環境により劣化が早く進む場合があります。電源コードや家電製品のまわりは、こまめに掃除して自分でもチェックしましょう。

○部品の保有期間が過ぎると修理はできなくなります。家電製品は修理をすれば永久に使えるわけではありません。

#### 相談は

消費者ホットライン ☎1888

#### ◆無料出前講座出張します！

老人会、婦人会、地域の集會やPTAの研修会などに出向きます。ぜひご利用ください。

出典：独立行政法人国民生活センター

